

Neue kanarische Pompiliden

(Insecta: Hymenoptera: Pompiliidae)

Heinrich Wolf

Abstract

New canarian pompilid wasps (Insecta: Hymenoptera: Pompilidae)

Dr. Herbert Hohmann (Übersee-Museum Bremen) presented to me some Spider Wasps (Hymenoptera, Pompilidae) from the Canary Islands, collected by himself and Dr. F. La Roche (Universidad de La Laguna, Tenerife). Among these, there were 2 new species (*Priocnemis canarioparvula* n.sp. and *Tachyagetes lanzarotus* n.sp.) and 1 new subspecies (*Amblyellus fortunatarum hohmanni* n.ssp.). One taxon was given a new status (*Tachyagetes maspalomus* n.stat.), and 1 sex was described as new (*Tachyagetes maspalomus* ♀). Two unknown forms are close to known species (*Priocnemis* aff. *diversa* and *Telostegus* aff. *sabulicola*).

Zusammenfassung

Dr. Herbert Hohmann (Übersee-Museum Bremen) legte mir einige von ihm und von Herrn Dr. Francisco La Roche (Universidad de La Laguna, Tenerife) gesammelte kanarische Pompiliden (Hymenoptera, Pompiliidae) vor. Darunter fanden sich 2 neue Arten (*Priocnemis canarioparvula* n.sp. und *Tachyagetes lanzarotus* n.sp.) sowie 1 neue Unterart (*Amblyellus fortunatarum hohmanni* n.ssp.); 1 Taxon erhielt einen neuen Status (*Tachyagetes maspalomus* n.stat.), 1 Geschlecht wurde als neu beschrieben (*Tachyagetes maspalomus* ♀), und 2 unbekannte Formen stehen bekannten Arten nahe (*Priocnemis* aff. *diversa* und *Telostegus* aff. *sabulicola*).

Resumen

Nuevos pompílicos canarios (Insecta: Hymenoptera: Pompiliidae)

El Dr. Herbert Hohmann (Übersee-Museum de Bremen) me entregó algunas avispa cazadores de arañas (Hymenoptera, Pompiliidae) de las Islas Canarias, colectadas por él y el Dr. F. La Roche (Universidad de La Laguna, Tenerife). Entre éstas, habían 2 nuevas especies (*Priocnemis canarioparvula* n.sp. y *Tachyagetes lanzarotus* n.sp.) y 1 nueva subespecie (*Amblyellus fortunatarum hohmanni* n.ssp.); 1 taxón recibió un nuevo status (*Tachyagetes maspalomus* n.stat.), se describió la hembra de una especie (*Tachyagetes maspalomus*), y 2 formas se situaron próximas a especies conocidas (*Priocnemis* aff. *diversa* y *Telostegus* aff. *sabulicola*).

Priocnemis (Priocnemis) canarioparvula n.sp.

1 ♀ "Gran Canaria, Bco. de La Aldea, 15.2.1988 (3), La Roche" "cf. *Priocnemis* ♀, det. La Roche 1989" "*Priocnemis canarioparvula* WOLF ♀, H.Wolf det. 1990" "Holotypus, H.Wolf det. 1990" (coll. La Roche, Sta. Cruz de Tenerife).

Neubeschreibung. ?. Stirnhälfte 1,3 mal breiter als Auge; dieses, von der Seite, so lang wie Hinterhaupt; Nebenaugenwinkel 70°, OOL' (Abstand eines hinteren Punktauges zum Auge) 1,4 mal länger als POL (Abstand der hinteren Punktaugen voneinander); Oberlippe zierlich gross und mittig flach winklig ausgeschnitten; 2. Geisselglied 4,2 mal, 3. 3,1 mal länger als maximal dick. Hinterschildechen 2,3 mal länger als Nachhinterschildechen, dieses so lang wie 1 Fussglied der Hinterbeine mittig dick, von 5 scharfen Riefen durchzogen, mittig stumpfwinklig eingedrückt, glänzend; Mittelsegment fein quer chagriniert und flach zerstreut punktiert, halbgläzend. Kopf und Bruststück ausser Mittelsegment eingestochen punktiert, da die Punktzwischenräume durchschnittlich so groß wie die Punkte, so gut wie nicht chagriniert, deshalb auffallend glänzend.; die Punktzwischenräume auf den Tergiten etwas chagriniert und deshalb nicht so sehr glänzend. Pubeszenz und Tointent sehr gering, dunkel, stellenweise bei gewisser Beleuchtung grau; Stirn nicht zahlreichen bis schaftlangen, Brustücken mit wenigen und kurzen schwarzen Haaren, Mittelsegment mit einigen sehr kurzen blassen Haaren. Sctiwarz, Oberkiefer mit dunkelroter Endhälfte; Vorderflügel ohne hellen Spitzenfleck, im proximalen Drittel subhyalin. sonst kräftig gebräunt, mit dunkler Querbinde entlang der 1. Medial-Cubital-Querader und mit dunkler Fleckung in den äusseren Zellen; Hinterflügel subhyalin. Grösse 7,0 min. Zustand: die 3 letzten Glieder der linken Geissel fehlen.

Diese Art steht *Priocnemis parvula* DAHLBOM nahe, unterscheidet sich durch auffallenden Glanz des Integuments und dunklere Vorderflügel. Nach Kenntnis des ♂ wird sich zeigen, ob das neue Taxon nur subspezifischen Wert hat.

Priocnemis (Priocnemis) diversa JUNCO 1946 aff.

1 ♀ (Gran Canaria, Las Palmas, 12.2.1988 (5), La Roche) (cf. *Priocnemis* ♀, det. La Roche 1989) (*Priocnemis diversa* JUNCO aff. ♀, H.Wolf det. 1992); in coll. La Roche.

Dieses ♀ stimmt mit dem bei WOLF 1978:143 beschriebenen ♀ überein. Eine Benennung aufgrund des bei WOLF l.c. beschriebenen ♂ *P.diversa* JUNCO aff. kann nur im Rahmen einer Gesamtbearbeitung dieser schwierigen Gruppe geschehen. Unsicher ist die Zusammengehörigkeit obiger 2 ♀♀ oder der *P. canarioparvula* n.sp. ♀ mit dem ♂ *P. diversa* JUNCO aff..

Amblyellus fortunatarum (WOLF, 1978) stat. nov.

Evagetes (Fortunevagetes) fortunatarum WOLF, 1978, ♂. Locus typicus: Spanien: Gr. Canaria: Maspalomas: Barranco del Toro. Holotypus in coll. Wolf.

Evagetes fortunatarum: WOLF, 1980: 75, ♂.

Wegen der griffelförmigen Anhänge beiderseits des Sternitum-IX gehört dieses Taxon *Amblyellus* und nicht zu *Evagetes*. Ausserhalb der Kanarischen Inseln liegen mir Exemplare aus Marokko und Tunesien vor. Die beiden bisher bekannten *Amblyellus*-Arten unterscheiden sich so:

1. ♀♂ Occiput, von oben gesehen ohne abstehende Haare; Tergita am Ende mit +/- breite hellgrauen Torientbinden; ♂ Tergitum-VII weisslich. *Amblyellus hasdrubal* (KOHL, 189).
- ♀♂ dort mit zahlreichen abstehenden Haaren; ♀ Tergitum-I und -II seitlich mit winzigen hellgrauen Tomentflecken, ♂ ganz ohne solche; ♂ Tergitum-VII dunkel. *Amblyellus fortunatarum* (WOLF, 1978)

Es ist nicht sicher, ob *Amblyellus astutus* (TRICSNCR, 1955) in diese Gattung gehört.

Amblyellus fortunatarum hohmanni n.ssp.

1 ♀ (Fuerteventura, Sotavento, 0 m, 58 km SW Pto. Rosario, 1.4.1982 (2), Hohmann) (*Arachnospila consobrina fuerteventura* WOLF ♀, H.Wolf det. 1984) (Holotypus, H.Wolf det. 1984) (*Amblyellus fortunatarum hohmanni* WO. ♀, H.Wolf det. 1984); in coll. Museo Insular de Ciencias Naturales in Sta. Cruz de Tenerife. 1 ♀ Paratypus, 10 m, 3.4.1982, sonst ebenso etikettiert; in coll. Übersee-Museum Bremen. 1 ♀ (Fuerteventura, Lajares, 2.2.1990 (4), La Roche) (*Evagetes cf. fortunatarum* WOLF ♀, 2 + 3 Reell!, det. La Roche 1991) (Paratypus, H.Wolf det. 1991) (*Amblyellus fortunatarum hohmanni* WO. ♀, H.Wolf det. 1992); in coll. La Roche; durch Wegfall der 2. Radialquerader nur 2 Radialzellen im rechten Vorderflügel!. 1 ♂ (Fuerteventura, Sotavento, 0 m, 58 km SW Pto. Rosario, 5.4.1982 (1), Hohmann); in coll. Übersee-Museum Bremen. 1 ♂ (Fuerteventura, Corralejo, 2.5.1988 (5), La Roche) (*Evagetes cf. fortunatarum* WOLF ♂, det. La Roche 1989) (Paratypus, H.Wolf det. 1991); in coll. La Roche.

Neubeschreibung. ♀. Kopf von vorne wie in Abb. 1; Wange so hoch wie letztes Fussglied der Vorderbeine minimal dick; Schläfe, von oben, hinter dem Auge fast viertelkreisförmig entwickelt, Auge, von der Seite, 1,4 mal länger als Schläfe; Nebenaugenwinkel 100°, OOL

= POL; Fühler wie in Abb. 4; Kopf fein netz-chagriniert **uud** halbmatt. Bruststück ebenso; Hinterschildchen **3** **iiia** länger als Nachhinterschildchen, dieses quer chagriniert und halbgläzend, hinten kräftig konkav; 1. - 4. Fussglied des Vorderbeins wie in Abb. 9, letztes unterseits ohne Dörnchen, alle Klauen symmetrisch und mit kleinem Seitenzahn; Vorderflügel-Ausschnitt wie in Abb. 11. Hinterleib wie Mittelsegment skulpturiert. Gesicht, Vorderbrust, Brustseiten, Mittelsegment dünn grau tomentiert; Kopfschild vorne. Scheitel, Mittelbrustücken und Hinterleib dünn braun tomentiert. Schwarz; Oberkiefer mit dunkelroter Endhälfte; Flügel kräftig gebräunt, Vorderflügel mit dunklerem **Sauiii**. Grösse 6,0 (5,5 - 6,5) mm. Zustand: gut.

Neubeschreibung. 6. Mit Beschreibung **uud** Abbildungen bei WOLF 1978: 151 übereinstimmend, jedoch nicht total schwarz, sondern wie beim ♀ tomentiert. Grösse 4,5 - 5,5 mm. Das ♂ der Nominat-Art ist *Evagetes (Fortunatevagetes) fortunatarum* WOLF 1978, welches Taxon aber zu *Amblyellus* DAY gehört (comb.nov.!), weil es die für die ♂♂ der *Pompilus* FABRICIUS-Gruppe (*Amblyellus* DAY 1981, *Aporinellus* UANKS 1911, *Dicyrtomellus* GUSSAKOWSKIJ 1935, *Pompilus* FABRICIUS 1798) kennzeichnenden griffelförmigen Anhängsel beiderseits des 9. Sternits besitzt. - Das ♂ weicht von *A. fortunatarum* (WOLF 1978) (Merkmale eingeklammert) wie folgt ab: Caput, **iii** Profil, mit etwa 40 grauen Haaren, diese **iii** Mittel so lang wie Femur des Pes-III maximal dick (mit etwa 15 dunklen Haaren, diese **iii** Mittel so lang wie Femur des Pes-I maximal dick): Frons grau (schwarzbraun) tomentiert.

Tachyagetes (Tachyagetes) lanzarotus n.sp.

(*Tachyagetes maspalomus*: WOLF 1988: ♀ Abb. 11, 36, 46, 58)

1 ♀ (Lanzarote, La Graciosa, 12.11.1985, La Roche) (*Tachyagetes maspalomus* WOLF ♀, H.Wolf det. 1987) (Holotypus, H.Wolf det. 1992) (*Tachyagetes lanzarotus* WOLF ♀, H.Wolf det. 1992); in coll. La Roche. 1 ♀ (Lanzarote, Teguis, Jable Vuelta Jai, 6.3.1987 (1), La Roche) (*Tachyagetes maspalomus* WOLF ♀, H.Wolf det. 1988) (Paratypus, H.Wolf det. 1992) (*Tachyagetes lanzarotus* WOLF ♀, H.Wolf det. 1992); 1 ♀ ebenso bis auf Jable de Arriba, (3): in coll. La Roche und Wolf.

Nachbeschreibung zu **deii** Abbildungen bei WOLF 1988. 9. Kopf von vorne wie in Abb. 11, WOLF 1988; Stirnhälfte 1,4 **iiia** breiter als Auge; Wange nicht entwickelt; Schläfe, von oben, achteckförmig entwickelt, Auge, von der Seite, 1,9 mal länger als Schläfe; Nebenaugenwinkel 90°, OOL = POL; Oberlippe weit vorragend; Fühler wie in Abb 5; Kopf wie Vorderbrust bis Hinterschildchen dicht chagriniert und halbmatt. Vorderbrust hinten rundlich-stumpfwinklig; Hinterschildchen doppelt so lang wie Nachhinterschildchen, dieses so lang wie 1. Fussglied der Hinterbeine **mitten dick**, halbgläzend, fein quer chagriniert, nicht tomentiert; Mittelsegment dicht chagriniert, **die Skulptur** bei 20-facher Vergrößerung erkennbar, matt; 1. - 4. Fussglied der Vorderbeine wie in Abb. 46, WOLF 1988, letzte

Fussglieder ohne unterständige Dörnchen, Klauen mit schwachem Seitenzahn; 3. Abschnitt der Medialader 1,1 mal länger als 1.+2. Abschnitt, Ausschnitt des Vorderflügels wie in A 58, WOLF 1988. Hinterleib **fein** quer chagriniert und halbgläzend. Schwarz; Kopfschild vorne **schliia**, vordere beide **Dritte** des Oberkiefers, Vorder- und Mittelschenkel unterseits wenig, Hinterschenkel fast ganz rot; 1. Tergit **mitten** breit dunkelrot, sonst alle Tergite mit Sternite schwärzlichrot; Flügel hellbraun, Vorderflügel mit breitem und gut abgesetz dunkelbraunen Sauni. Mittelsegment **mit** einigen kurzen blassen Haaren; Schenkel wie Abb. 36, WOLF 1988, mit ziemlich vielen Haaren, die bis etwas länger sind als die maximale **Dicke** der Schenkel; Stirn, Schläfen, Vorderbrustseiten und Vorderhöften zerstreut und ziemlich lang gelblich behaart. Gesicht, Brustseiten und Hüften hellgrau, übrig Integument überwiegend kastanienbraun tomentiert. Grösse 7,5 (7,0 - 7,5) mm. Zustand: gut

1 ♂ (Lanzarote, Punta de Lima, 30.3.1990 (2), La Roche) (*Tachyagetes maspalomus* WOLF ♂, det. La Roche 1991) (Paratypus, H.Wolf det. 1992) (*Tachyagetes lanzarotus* WOLF H.Wolf det. 1992); 1 ♂ (Fuerteventura, La Lachita (P.A.), 28.2.1990 (2), La Roche), sonst wie vor, ohne Hinterleib; 1 ♂ (Fuerteventura, Llanos del Tostón, 3.2.1990 (3), La Roche) sonst wie vor; alle in coll. La Roche.

Neubeschreibung. ♂. Kopf von vorne wie in Abb. 2; Stirnhälfte 1,2 **iiia** breiter als Aug Wange **so hoch** wie Innensporn der Hinterbeine **mitten dick**; Schläfe, von oben, kaum achteckförmig entwickelt, Auge, von der Seite, 2,3 mal länger als Schläfe; Nebenaugenwinkel 90°, POL 1,5 mal länger als OOL; Oberlippe ziemlich weit vorragend; Fühler wie in Abb. 6. Vorderbrust hinten rundlich-stumpfwinklig; Hinterschildchen so lang wie Nachhinterschildchen, dieses so lang wie mittlere Geisselglieder dick, quer gerieft, halbgläzend, **mitten** nicht eingezogen und dort mit schmalen glänzenden Längseindruck, nicht tomentiert; Mittelsegment dicht chagriniert, **die** Skulptur bei 20-facher Vergrößerung sichtbar, matt; 3. Abschnitt der Medialader **iii** Vorderflügel wie in Abb. 12. Hinterleib **fein** quer chagriniert und halb glänzend. Schwarz; rötlich sind ein Längsfleck in der inneren Augenausrandung, Kopfschild vorne schmal, Oberlippe, distale Hälfte der Oberkiefer distales unterseitiges Drittel der Schenkel, Flügelschuppen; **weisslich** sind Schaft unterseits und letztes Tergii; Fussglieder gebräunt; Flügel hellbraun, leicht irisierend, Vorderflügel mit ziemlich scharf abgesetztem braunen Saum. Unbehaart; Gesicht hellgrau, sonst grau bis braungrau tomentiert, das Toment verdeckt das Integument erheblich, Grösse 5,5 (3,5 - 5,5) mm.

Tachyagetes (Tachyagetes) maspalomus WOLF, 1978

Tachyagetes (Tachyagetes) infidelis maspalomus WOLF, 1978: 150. ♂. Locus typicus Spanien: Gran Canaria: Maspalomas. Holotypus in coll. Wolf (geprüft)

Tachyagetes infidelis maspalomus: WOLF, 1980: 75. ♂

Tachyagetes maspalomus: WOLF, 1988: ♂ Abb. 24, 70, 85, 100

2 ♀♀ (Gran Canaria, Costa de Telde, 31.12.1989 (1), La Roche) (*Tachyagetes maspalomus* WOLF ♀, det. La Roche 1991) (Paratypus, H. Wolf det. 1992) (*Tachyagetes maspalomus* WOLF ♀, H. Wolf det. 1992); beide in coll La Roche. ♂♂ Holotypus und Paratypen sind bei WOLF 1978 erwähnt.

Neubeschreibung. ♀. Kopf von vorne wie in Abb. 3: Stirnhälfte 1,4 mal breiter als Auge; Wange nicht entwickelt; Schläfe, von oben, achteckförmig entwickelt; Auge, von der Seite, 1,9 mal länger als Schläfe; Nebenaugenwinkel 80°, OOL 1,3 mal länger als POL; Oberlippe weit vorragend; Fühler wie in Abb. 7; Kopf wie Vorderbrust bis Hinterschildchen dicht chagriniert und halbmatt. Vorderbrust hinten rundlich-stumpfwinklig; Hinterschildchen 1,3 mal länger als Nachhinterschildchen, dieses so lang wie 1. Fussglied der Hinterbeine mitten dick, halbgänzend, fein quer chagriniert, nicht tomentiert; Mittelsegment dicht chagriniert, die Skulptur bei 20-facher Vergrößerung erkennbar, matt; 1. - 4. Fussglied der Vorderbeine wie in Abb. 10., letzte Fussglieder ohne unterständige Dörnchen. Klauen mit schwachem Seitenzahn. 3. Abschnitt der Medialader im Vorderflügel 1,1 mal länger als 1. + 2. Abschnitt; Ausschnitt des Vorderflügels wie in Abb. 13. Hinterleib fein quer chagriniert und halbgänzend. Schwarz; Kopfschild vorne schmal, vordere beide Drittel des Oberkiefers, Vorder- und Mittelschenkel am Ende wenig, Endhälfte der Hinterschenkel, proximale beiden Drittel der Hinterschiene, 1. - 4. Tergit und Sternit rot; Schaft, Tarsen und restlicher Hinterleib braun; Flügel hellbraun, Vorderflügel mit breitem und gut abgesetztem dunkelbraunen Saum. Mittelsegment mit ziemlich vielen kurzen abstehenden blassen Haaren; Schenkel mit einzelnen solchen, die bis so lang sind wie ein Drittel der maximalen Schenkeldicke; Stirn, Schläfen, Vorderbrustseiten und Vorderhöften ziemlich dicht und lang silberweiss behaart. Gesicht und Hüften mässig hellgrau, übriges Integument mässig graubraun tomentiert. Grösse 6,5 - 7,0 mm.

T. maspalomus ♀ unterscheidet sich u.a. von *T. lanzarotus* ♀ durch längere Kammdornen des Vorderfusses und kürzere Behaarung der Schenkel, wie in Abb. 8. Beide Arten gehören wegen des gegenüber dem 1. + 2. Abschnitt der Medialader längeren 3. Abschnitts zur *argentatus*-Gruppe.

Telostegus sabulicola PRIESNER, 1955 aff.

♂; gehört wohl in die Nähe dieser Art wegen der auffälligen Behaarung von Caput, Thorax und Propodeum. Sternitum-IX im Profil praktisch ohne abstehende Haare. Schwarz; Orbita interna lang rötlich; Alae ziemlich stark verdunkelt. Erst nach Kenntnis des zugehörigen ♀ ist m.E. eine Fixierung als Taxon möglich.

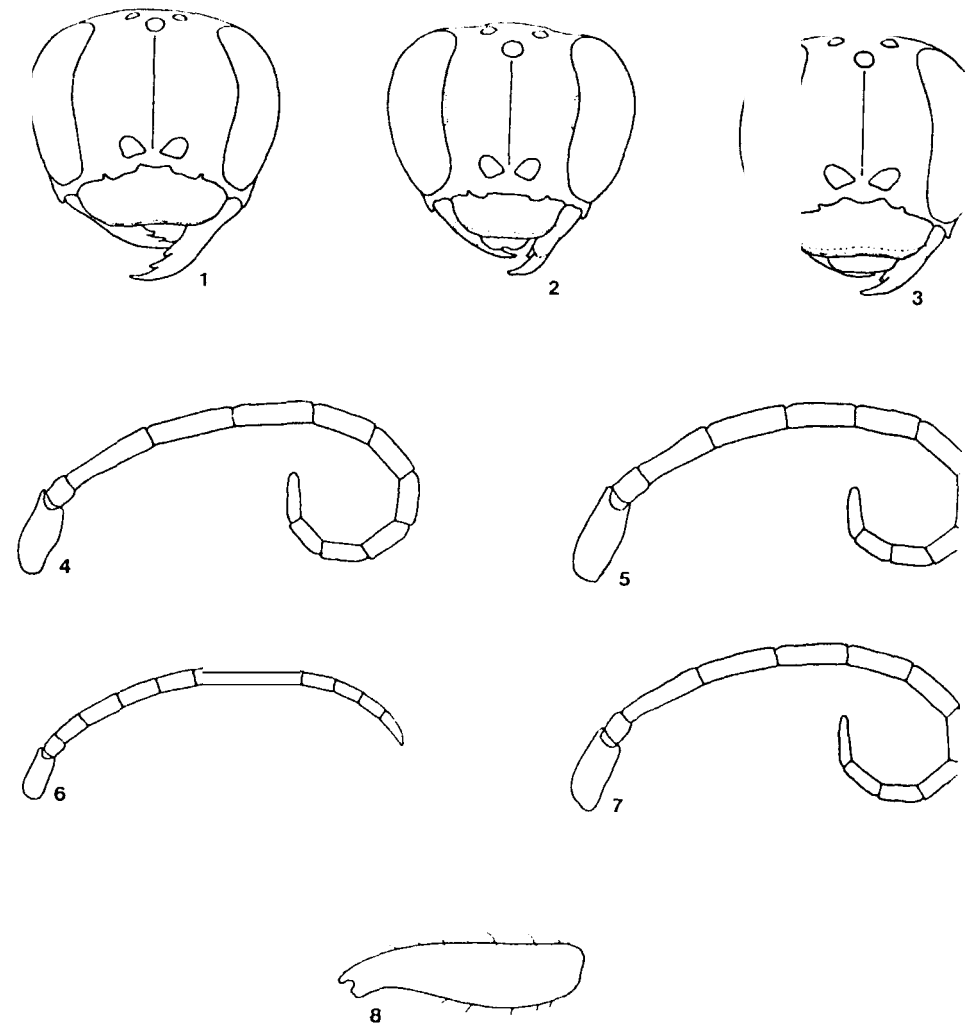


Abb 1-3: Kopf von vorne: 1 *Amblyellus fortunatarum hohmanni* ♀, 2 *Tachyagetes lanzarotus* ♂, 3 *Tachyagetes maspalomus* ♀

Abb. 4-7: Rechter Fühler: 4 *Amblyellus fortunatarum hohmanni* ♀, 5 *Tachyagetes lanzarotus* ♀, 6 *Tachyagetes lanzarotus* ♂, 7 *Tachyagetes maspalomus* ♀

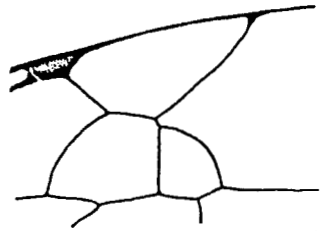
Abb. 8: Rechter Vorderschenkel: *Tachyagetes maspalomus* ♀



9



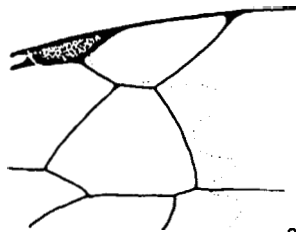
10



11



12



13

Abb. 9-10: Rechter Vorderfuss, 1.-4. Glied: 9 *Amblyellus fortunatarum hohmanni* ♀, 10 *Tachyagetes maspalomus* ♀

Abb. 11-13: Ausschnitt rechter Vorderflügel: 11 *Amblyellus fortunatarum hohmanni* ♀, 12 *Tachyagetes lanzarotus* ♂, 13 *Tachyagetes maspalomus* ♀

Literatur

- WOLF, H. 1978: Pompiliden (Hymenoptera, Pompilidae) der Kanarischen Inseln. - *Vieraea* 7 (1977): 137-164. Santa Cruz de Tenerife.
- , 1980: Zur Kenntnis der Aculeaten-Fauna (Hymenoptera) von Gran Canaria u. Teneriffa. - *Vieraea*, 9 (1979): 65-78. Santa Cruz de Tenerife.
- , 1986: Zur Kenntnis der Gattung *Tachyagetes* HAUPT, 1930 (Hymenoptera Pompilidae). - *Entomofauna*, 7: 225-250. Linz.
- 1988: Zur Kenntnis der Gattung *Tachyagetes* HAUPT, 1930 (Hymenoptera Pompilidae). - IV. - *Linzer biol. Beitr.*, 20: 779-828. Linz.

Anschrift des Verfassers:

Heinrich Wolf
Studiendirektor
Uhlandstrasse 15
D 5970 Plettenberg