

anteapical, almost transverse or directed slightly backwards, the anterior spot placed between the base and the anterior fascia, the posterior spot between the two fasciae. Head slightly narrower than apex of pronotum, first joint of antennae not quite twice the length of second, third as long as pronotum including the posterior process, fourth equal in length to the two first united. Pronotum without the basal process a little broader than long, the apical angles shortly porrect, apical hood rather narrow, angularly projecting over base of head, posteriorly reaching middle of disc (without the process). median keel abbreviated behind somewhat before the rather blunt apex of the pronotal process, the outer keels apically a little converging, reaching the posterior sides of the apical hood, disc with very small punctiform areolae, the areolae of the hood and basal process larger. paranota reflexed, uniseriately areolated, straight from apex to about middle, then a little rounded. Elytra with the discal area very finely reticulated, the sutural area more widely so and with the inmost row of cells (along the free margin behind the covered clavus) composed of larger tetragonal meshes, costal area minutely uniseriate, costal membrane with the areolae medium-sized, considerably larger than those of the sutural area and uniform, except near the inner base where they usually are smaller, the exterior margin behind the basal third almost straight or slightly subsinuate, the apical margin broadly rounded. Length (incl. tegm.) 4.5 — 5.5 mm., width 3 — 3.7 mm.

Brazil (Minas Geraes).

Of the same build as *E. fenestrata* CHAMP., but with longer third antennal joint, uniseriate paranota and costal area, and somewhat narrower and differently coloured costal membrane, which has a more rounded postero-exterior angle and apical margin, and in which there are no clusters of very large cells.

Synonymical notes

The genus *Solenostoma* SIGN., the name of which is preoccupied (RAFINESQUE, Pisces, 1815), must take the name *Coleopterodes* PHIL.

In 1916, OSBORN and DRAKE described the new genus *Fenestrella*. Both in this corrupted form and in the correct form *Fenestella* this name has previously been used for several genera in Zoology. For the Tingid genus I propose the new name *Drakella*.

NOUVELLE CONTRIBUTION A L'ÉTUDE DES PSYCHODIDÆ (DIPTERA) ET DESCRIPTION DE DIX ESPÈCES NOUVELLES D'EUROPE (1)

par A. TONNOIR.

PRÉFACE

Les espèces étudiées ici appartiennent, en majeure partie, à des collections du Musée de Vienne. M. le Dr ZERNY a bien voulu me les confier pour en faire une révision complète. Cette collection de Psychodides est excessivement intéressante ; elle renferme d'abord un matériel assez riche, et surtout un nombre important de paratypes d'EATON et même des types de MEIGEN, comme ce *Telmatoscopus tristis* que l'on considérait, jusqu'à ce jour, comme une espèce douteuse.

Je dois aussi au Dr SJÖSTEDT communication du type de *T. altomaculatus* de WAHLGREN, et à MM. BEZZI, DE MEIJERE et SÉGUY, l'envoi de nombreux exemplaires provenant d'Italie, de Hollande et de France.

A tous, j'adresse l'expression de ma reconnaissance pour l'aide qu'ils m'ont procurée en me mettant à même d'approfondir davantage l'étude de ces intéressants Diptères.

..

I. — LA NERVATION DES PSYCHODIDÆ

Observation importante. — Depuis que j'ai eu l'occasion d'étudier de plus près le genre *Nemopalpus* (2), j'ai pu me convaincre que l'interprétation de la nervation des *Psychodidae* donnée, jusqu'à présent, par les auteurs et par moi-même n'était pas exacte et qu'il fallait se ranger à l'opinion émise récemment par le Dr TILLYARD dans son Panopieid complex : M a conservé ses quatre branches primitives, tandis que C n'a qu'une seule branche et que A est réduite à un minime tronçon tout à la base de l'aile (3).

(1) TONNOIR. Synopsis des espèces européennes du genre *Psychoda* (Ann. Soc. Ent. Belg., Tome LXII, 22 avril 1922, pp. 49-88, 16 fig.). — Révision critique du genre *Nemopalpus* (ibid., Tome LXII, 15 août 1922, pp. 125-136, 12 fig.).

(2) TONNOIR, Ann. Soc. Entom. Belg., LXII, 1922, p. 1:5

(3) TILLYARD, Proc. Linn. Soc. N. S. W., XLIV, 1919, p. 616

ceux de l'extrémité qui sont subsphériques; le dernier article avec un apiculus gros, moitié moins long que l'article et placé un peu sur le côté; poils des verticilles longs mais peu fournis, ne formant pas de campanules; des filets sensoriels sur les articles 5 à 13 : 1 sur le 5^e; 2, égaux, sur les 6^e à 10; 2, dont un plus petit, sur les articles 11 et 12; un seul sur le 13^e. Palpes à 1^{er} article court, le 2^e subégal au 3^e, le 4^e mince et un peu plus de deux fois plus long que le 3^e.

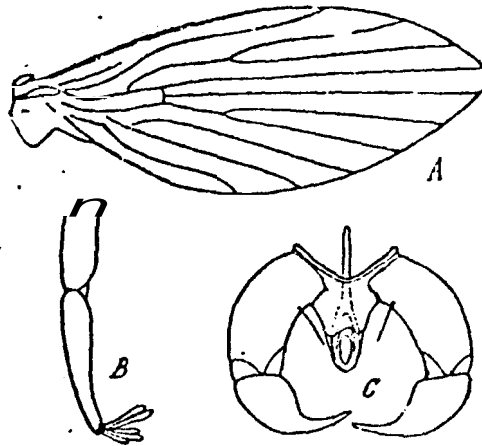


Fig. 5. — *Pericoma modesta* ♂.
A. = Aile.
B. = 9^e tergite et appendices vus de profil.
C. = Forcipules et pénis vus de dessus.

Vestiture de la tête, du thorax et de l'abdomen d'un blanc grisâtre terne.

Forme de l'aile et nervation identiques à celles de *P. exquisita*, appartenant, par conséquent, nettement à la deuxième section d'EATON.

Vestiture composée de poils brunâtres et blanchâtres, les foncés formant le fond, les blancs répartis sur le disque en trois grandes taches : une à la base, constituée par les poils blancs dressés situés sur R_2+3 et R_1 , avant la bifurcation de R_2 , R_3 et sur M_1+2 et M , ainsi que sur la première moitié de CU_1 ; les deux autres viennent après les deux touffes de poils foncés qui se trouvent à proximité de la base de; deux hanches, vers le milieu de l'aile, et sont placées l'une au dessus de l'autre, mais séparées par les poils couchés foncés de R_3 ; à l'extrémité de toutes les nervures, une petite touffe de poils blancs, même à l'extrémité de l'anale, mais à l'exception des deux nervures aboutissant au sommet; ces petites touffes

sont beaucoup moins développées que chez *P. exquisita*. Frange foncée, sauf au sommet où elle est blanchâtre depuis l'extrémité de M_1 jusqu'à mi-chemin entre celles de R_1 et de R_2 , et aussi à la base, au bord antérieur, depuis le callus costal jusqu'au niveau de la première fourche environ : les poils de l'alula sont également blancs.

Vestiture des pattes blanchâtre; sur le tiers distal des tibias, des poils noirs; mais, à leur extrême sommet, un anneau blanc très mince; métatarses blancs sur leur moitié basale, noirs sur leur moitié distale, leur extrême sommet également étroitement bordé de blanc; 2^e article complètement blanc, les 3 suivants foncés; cette coloration est celle de la face dorsale; sur la face ventrale de la partie distale des pattes, la coloration est presque complètement foncée.

Hypopygium. — Appendices inférieurs environ 1/2 fois aussi longs que le 9^e tergite, non renflés à la base, portant à l'extrémité 5 spinules squamiformes bien développées; article basal des forcipules assez long et arqué avec une soie à la base interne; le second renflé à la base, mais non globuleux, et terminé par un bec mince et recourbé vers l'intérieur; pénis court, normal.

♀. — Semblable au ♂; oviscape normalement développé; 9 sternite à peine échancré, roussâtre au sommet.

∴

7. *Pericoma canariensis* N. SP. — Proche de *P. exquisita* EAT.; en diffère : par la coloration de la vestiture du corps plus rousse et par celle des parties foncées de l'aile d'un brun sépia plus chaud; par les taches blanches au sommet de R_2 et M_1 , qui sont à peine indiquées et absentes au sommet de R_3 et M_2 , et de celles des autres nervures aboutissant au sommet; enfin, par la structure de l'hypopygium ♂.

Longueur d'aile : 2.5 mill.

Type dans la coll. du Musée de Vienne.

1 ♂, 5 ♀, Ténériffe (SIMONY), sans date.

♀. — Antennes Je 16 articles, courtes, égales à la moitié de la largeur du disque alaire environ : 1^{er} article subcylindrique, presque 2 fois aussi long que large; le 2^e un peu plus large, sphérique; les suivants ovoïdes, allant en diminuant de grandeur vers l'extrémité de l'antenne; le dernier muni d'un apiculus peu développé; leur vestiture d'un blanc roussâtre, composée d'écaillés sur les deux premiers articles, et, sur les suivants, de poils et de longues soies verticillées et peu nombreuses, ne formant pas de campanules; sur les articles 6 à 13 une paire de filets

sensoriels courts, peu courbés et à points d'insertion peu éloignés l'un de l'autre.

Palpes à 1^{er} article couri. égal au tiers dui 4^e qui est le plus long ; le 2^e, d'un tiers plus long que le 1^{er} ; le 3^e également d'un tiers plus long que le précédent ; longueur totale de 1/5 moins grande que celle des antennes, leur vestiture comme chez ces dernières.

Vestiture de la tête et du thorax roussâtre, celle de l'abdomen également, sauf sur les derniers tergites où les poils dressés sont en partie foncés.

Pattes à vestiture blanc roussâtre sur les fémurs et les tibias ; ceux-ci avec un anneau apical noir, peu marqué aux pattes antérieures ; méta-

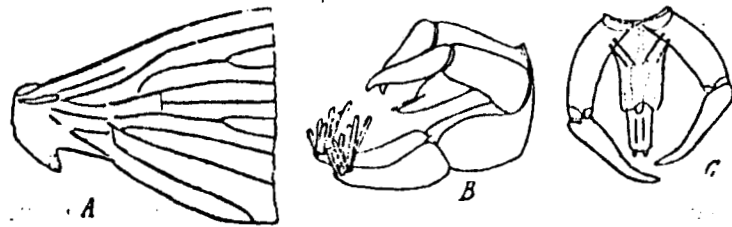


Fig. 6. — *Pericoma canariensis* ♂.

A. = Base de l'aile.

B. = Hypopygium vu de profil.

C. = Forcípules et pénis vus de dessus

tarses et second article des tarses d'un blanc un peu plus pur que sur le reste des pattes ; articles 3 à 5 noirs.

Ailes ovalaires, plus larges que chez *P. exquisita*, R_1 aboutissant très peu au dessus du sommet qui est arrondi ; bifurcation de R_2 , R_3 et M_1 , M_2 au même niveau et un peu avant l'extrémité de CU_1 et le milieu de l'aile ; bifurcation de M_3 , M_4 moins éloignée de l'origine de CU_1 que chez *P. exquisita* ; alula à sommet aigu. Fond de la vestiture alaire d'un brun sépia chaud avec trois taches d'un blanc jaunâtre : une grande, à la base, renfermant une petite touffe de poils foncés située aux environs de $r-m$; vers le milieu de l'aile, après les fourches, deux autres taches subégales, l'une au dessus de l'autre, mais séparées par les poils couchés foncés de R_2 . Les poils foncés voisins de la base des fourches sont plus denses qu'ailleurs. Les rangées de poils dressés sur les nervures s'étendent jusqu'à la limite externe des deux taches blanches distales, c'est-à-dire sont toutes 3 peu près au même niveau. Les poils dressés sur CU_1 sont, en majeure partie, foncés ; ils sont blancs à l'origine de

celle nervure et très étroitement à son sommet, où l'on voit aussi quelques poils blancs couchés ; l'extrémité M_2 , M_3 , M_4 , de R_1 et R_2 , en porte seulement quelques-uns très courts et peu notables. La frange est brune comme la vestiture du disque, sauf à la base du bord antérieur où elle est blanchâtre ainsi qu'au sommet entre l'extrémité de R_2 et un point un peu en dessous de l'extrémité de M_1 .

Oviscape normal ; plaque sous-génitale peu échancrée, roussâtre.

♂. — Semblable en tous points à la ♀ par la conformation des antennes et la vestiture du corps et des ailes.

Hypopygium. — 1^{er} article des forcípules subcylindrique, allongé, plus de 2 fois plus long que large ; le 2^e subégal, peu renflé à la base, allant graduellement en s'amincissant, et se terminant en un bec effilé et recourbé vers le bas ; pénis bien développé, de structure normale et portant deux petits lobes à l'extrémité. Appendices inférieurs à peine plus longs que le 9^e tergite, portant 536 spinules à l'extrémité, dont les proximales sont plus longues que les distales.

Th. BECKER avait confondu cette espèce avec *P. polusiris* ; ces exemplaires portent encore l'indication de sa détermination, et ils sont mentionnés, d'ailleurs, dans le travail de cet auteur, sur les Diptères des Iles Canaries (1), sous le nom de *P. palustris*.

4

8. *Pericoma subneglecta* N. SP. — Très proche de *P. neglecta* EAT. et de *P. cunescens* MEIG. ; ne diffère de la première que par la structure de l'hypopygium du ♂ dont le 2^e article des forcípules, inséré en dessous au premier, est beaucoup moins long, son extrémité dépassant à peine celle de l'expansion lameliforme interne du premier article ; en outre, il est plat dans sa dernière moitié et coudé vers l'extérieur, tandis que, chez *neglecta*, cet article est fort long, coudé vers l'intérieur, son extrémité cylindrique et aiguë.

Les appendices inférieurs de l'hypopygium sont semblables à ceux de *neglecta*, mais, peut-être, un peu plus minces à l'extrémité.

La vestiture du corps, et notamment celle des ailes, est, en outre, complètement semblable à la vestiture de *cunescens*, c'est-à-dire, qu'elle est un peu plus fortement colorée que chez *neglecta*.

La ♀ ne se laisse pas disjoindre de celle de *cunescens* et ces deux espèces se rencontrent très fréquemment ensemble, au printemps et à l'automne, aux environs de Bruxelles.

(1) BECKER, Dipteren d. Kanar. Inseln u. d. Insel Madeira, Mitt. Zool. Mus., Berl., IV, 1908.