

Révision des *Saprinus* Erichson du sous-genre
Microsaprinus Kryzhanovskij & Reichardt
(Coleoptera, Histeridae)

par Michel et Bernard SECQ

Tête Noire, F - 242311 Montcaret

Résumé. - Le sous-genre *Microsaprinus* Kryzhanovskij & Reichardt comprend maintenant quatre espèces: un tableau de ces espèces est fourni; l'aire de répartition de chacune est précisée; *S. (M.) gomyi* n. sp. est décrit; nous désignons des lectotypes pour *S. (M.) pastoralis* Jacquelin-Duval et *S. (M.) bonnairei* Fairmaire; *S. (M.) canariensis* Yélamos & Ferrer devient synonyme de *S. (M.) bonnairei* Fairmaire.

Summary. - The subgenus *Microsaprinus* Kryzhanovskij & Reichardt includes now four species: we draw up a list of the species of this subgenus; the area of distribution is specified; *S. (M.) gomyi* n. sp. is described; we designate lectotypes for *S. (M.) pastoralis* Jacquelin-Duval and *S. (M.) bonnairei* Fairmaire; *S. (M.) canariensis* Yélamos & Ferrer becomes a synonym of *S. (M.) bonnairei* Fairmaire.

Mots clés. - Coleoptera, Histeridae, *Saprinus*, *Microsaprinus*, révision

Le genre *Saprinus* Erichson comprend actuellement à travers le monde près de 155 espèces réparties en quatre sous-genres: *Saprinus* s. str., *Phaonius* Reichardt, *Hemisaprinus* Kryzhanovskij & Reichardt, *Microsaprinus* Kryzhanovskij & Reichardt. La création de ce dernier sous-genre en 1976 permettait de réunir deux espèces: *S. (M.) pastoralis* Jacquelin-Duval et *S. (M.) therondianus* Dahlgren (espèce-type du sous-genre). En 1989, Tomás YÉLAMOS décrivait *S. (M.) canariensis* des Iles Canaries, aujourd'hui considéré comme synonyme de *S. (M.) bonnairei* Fairmaire, 1884, d'Algérie. Nous ajoutons ici à ces trois espèces *S. (M.) gomyi* n. sp.

Les caractères morphologiques externes des quatre espèces de *Microsaprinus* présentent beaucoup de similitudes, toutefois il est possible de reconnaître deux groupes. de deux espèces chacun: *pastoralis* et *gomyi* n. sp. se distinguent par la présence d'une brève strie frontale, la marge externe du tibia antérieur largement arrondie (fig. 4, 10) et la bordure postérieure du métasternum couverte d'une ponctuation assez forte; chez *bonnairei* et *therondianus*, la brève strie frontale est absente, la marge externe du tibia antérieur est plutôt étroite (fig. 16, 21) et la bordure postérieure du métasternum présente une ponctuation fine bien moins envahissante.

Chaque groupe offre un type d'édéage bien distinct, d'aspect grêle (Fig. 5-7 et 11-13) ou robuste (fig. 17, 18 et 22, 23), un 8^{ème} urosternite également distinct, avec (fig. 3, 9) ou sans (fig. 15, 20) membrane translucide interne.

Au sein de chaque groupe, les caractères morphologiques externes permettant de distinguer les espèces sont encore plus subtils, mais l'examen de l'édéage assurera une détermination immédiate des mâles. D'autres caractères, notamment les stries et la ponctuation dorsale, pas trop variables, seront pris en compte dans le tableau suivant.

GENRE *Saprinus* Erichson, 1834Sous-genre *Microsaprinus* Kryzhanovskij & Reichardt, 1976

TABLEAU DES ESPÈCES

- 1 - Strie frontale très brève, marquée uniquement sur le bord postérieur de l'insertion du scape sur le front. Marge externe du tibia antérieur très largement arrondie (fig. 4, 10). Bordure postérieure du métasternum couverte d'une ponctuation assez forte. 8^e urosternite ♂ pourvu de deux minces lobes latéraux sclérifiés se prolongeant intérieurement par une membrane blanche translucide (fig. 3, 9). Édéage d'aspect allongé et mince (fig. 5, 11), lobes latéraux peu dilatés, non concaves, long.: 0,55-0,6 mm (fig. 7, 13) 2
- Strie frontale absente sur le bord postérieur de l'insertion du scape sur le front. Marge externe du tibia antérieur normalement élargie (fig. 16, 21). Toute la superficie du métasternum couverte d'une ponctuation fine. 8^e urosternite ♂ pourvu de deux lobes latéraux robustes sclérifiés sans prolongement interne de membrane blanche translucide (fig. 15, 20). Édéage d'aspect court et robuste à lobes latéraux fortement dilatés et concaves, long. 0,4 mm (fig. 17, 22) 3
- 2 - Stries 2 et 3 des élytres plus longues que les stries 1 et 4 (fig. 2). Épistome large entièrement mat avec une ponctuation rugueuse. Prosternum assez court et robuste. Extrémité des lobes latéraux de l'édéage dilatée à contour bien arrondi (fig. 7), tegmen aussi large que l'extrémité des lobes latéraux, roux (fig. 5). Long.: 1,9-2 mm *pastoralis* Jacquelin-Duval
- Stries 1 à 4 des élytres d'égale longueur (fig. 8). Épistome peu large, mat avec une ponctuation rugueuse seulement à l'avant. Prosternum assez allongé. Extrémité des lobes latéraux de l'édéage dilatée puis nettement rétrécie et pointue (fig. 13), tegmen bien plus large que l'extrémité des lobes latéraux, roux très clair (fig. 11). Long.: 1,9-2 mm *gomyi* n. sp.
- 3 - Élytres à stries bien marquées et à ponctuation fine (fig. 14). Marge externe du tibia antérieur munie de denticules peu prononcés (fig. 16). Prosternum court. 8^e urosternite ♂ court (fig. 15). Extrémité des lobes latéraux de l'édéage très fortement dilatée correspondant à 2 fois la largeur du tegmen (fig. 17). Long.: 1,4-1,9 mm *bonnairei* Faumau
- Stries et ponctuation élytrale très fines (fig. 19). Marge externe du tibia antérieur munie de denticules pointus et bien développés (fig. 21). Prosternum allongé. 8^e urosternite ♂ allongé (fig. 20). Extrémité des lobes latéraux de l'édéage fortement dilatée correspondant à 1,5 fois la largeur du tegmen (fig. 22). Long.: 1,8-2 mm *therondianus* Dahlgrén

Saprinus (*Microsaprinus*) *gomyi* n. sp. (fig. 1)

Long.: 1,9-2 mm (tête et pygidium exclus), corps ovale assez large, convexe et brillant. Pattes, antennes, mandibules, labre et palpes roux; élytres brun, le reste du corps très foncé.

Front légèrement convexe couvert d'une ponctuation assez forte et serrée, luisant entre les points. Épistome plan, sa partie antérieure mate et pourvu d'une ponctuation rugueuse. Strie frontale très brève, marquée uniquement sur le bord postérieur de l'insertion du scape sur le front, pas de trace de carène et de strie entre le front et l'épistome. Labre faiblement incurvé. Scape antennaire renflé garni de quelques ponctuations, pédicelle globuleux et volumineux, funicule court et bien plus étroit que le pédicelle, massue lisse munie de quelques courtes soies. Yeux non saillants. Cou grossièrement ponctué.

Pronotum plus convexe sur les côtés que sur le disque à angles antérieurs et bords latéraux largement arrondis, couvert d'une ponctuation nette sur le disque (intervalles des points environ 3 fois leur diamètre) devenant plus serrée et plus forte vers les bords latéraux même aux angles antérieurs. Strie marginale entière. Epipleure thoracique large, glabre, microréticulé vers le bord externe et couvert de grosses ponctuations.

Scutellum triangulaire et très petit.

Élytre 1,7 fois plus long que large, couvert d'une ponctuation fine mais assez forte entre la strie suturale et la 4^e strie, nettement plus fine dans les interstries externes. Epipleure lisse muni de quelques faibles ponctuations. Stries fines, ponctuées et bien marquées. Strie suturale entière réunie à la 4^e et l'apicale, stries 1 à 4 d'égale longueur dépassant un peu le milieu de l'élytre. Stries subhumérales interne et externe courtes,

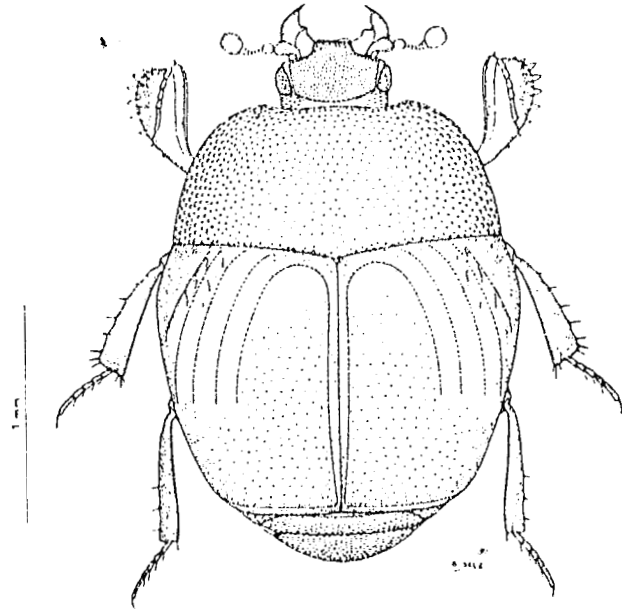


Fig. 1. - *Saprinus* (*Microsaprinus*) *gomyi* n. sp., holotype ♂, habitus.

strie humérale bien visible mais chargée d'une légère strigosité qui remonte vers la 1^{ère} strie (fig. 8).

Pygidium modérément convexe à ponctuation assez forte, points séparés les uns des autres par environ 1 à 2 fois leur diamètre. Propygidium densément ponctué dans sa partie postérieure.

Prosternum assez allongé; stries internes courbes, divergentes, assez resserrées au centre puis nettement écartées à la base et au sommet; stries externes bien marquées et courbes rejoignant les stries internes vers la mentonnière, ponctuation assez soutenue entre les stries interne et externe. Mésosternum couvert d'une ponctuation assez forte et espacée, lisse entre les points; strie marginale entière, ponctuée et fortement incurvée. Suture méso-métasternale très nettement ponctuée. Métasternum convexe (encore plus pour la ♀) à ponctuation très fine et très espacée mais couvert sur toute la bordure postérieure d'une ponctuation assez forte, ligne longitudinale entière; strie latérale dirigée vers l'extérieur, forte, ponctuée et droite. Métépisternum couvert d'une ponctuation forte et espacée.

Tibia antérieur large avec le bord externe bien arrondi, la marge externe possède de 9 à 10 petits denticules assez pointus; sillon tarsal peu profond, éperon terminal très court (fig. 10), tarse assez allongé à dernier article aussi long que les articles 3 et 4 réunis; ongle allongé très mince, pointu et faiblement recourbé. Tibias intermédiaire et postérieur pourvus le long de la marge externe de quelques spinules (fig. 1).

Édéage roux très clair, long.: 0,6 mm, en vue ventrale l'extrémité des lobes latéraux est dilatée puis pointue d'une largeur bien inférieure à celle du tegmen, aspect général allongé et mince (fig. 12). 8^e urosternite assez allongé présentant en vue ventrale deux minces lobes latéraux sclérifiés à tégument assez clair qui se prolongent intérieurement par une membrane blanche translucide (fig. 9).

Cette nouvelle espèce que nous avons mentionnée par erreur (SECO, 1989) sous le nom de *S. pastoralis* Jacquelin-Duval, fut capturée noyée à la surface d'une piscine par Pierre Moret. Nous avons le plaisir de la dédier à notre collègue Yves Gomy qui étudie avec passion les Hétéroptères depuis de nombreuses années.

HOLOTYPE: ♂, France, Bouches-du-Rhône, Auriol, 8.VII.1984, piscine, P. Moret. [Coll. générale du MNHN de Paris]. PARATYPES: 3 ♂, *idem*. [Coll. générale du MNHN de Paris, 2 ex.; Coll. M. et B. Secq, 1 ex.].

Saprinus (*Microsaprinus*) *pastoralis* Jacquelin-Duval, 1852.*Saprinus pastoralis* JACQUELIN DUVAL, 1852: 704.*Saprinus* (*s.str.*) *pastoralis* REICHARDT, 1941: 259.*Saprinus* (*Microsaprinus*) *pastoralis* KRYZZHANOVSKIÏ & REICHARDT, 1976: 184.

S. (M.) gomyi n. sp. présente de nombreuses affinités avec cette espèce, la brève description suivante reprend les caractères les plus discriminants.

Elytres d'un roux assez rouge; tête, pronotum et dessous du corps légèrement plus foncé.

Epistome assez large, mat et pourvu d'une ponctuation rugueuse. Strie frontale marquée par une succession de ponctuations sur le bord postérieur de l'insertion du scape sur le front.

Epiplèvre thoracique microréticulée sur toute sa surface.

Elytre 1,6 fois plus long que large, couvert d'une ponctuation fine et forte entre la strie suturale et la 4^e strie, nettement plus fine et faible dans les interstries externes. La 1^{re} strie atteint le milieu, les 2^e et 3^e s'estompant vers le 3/4 de l'élytre, la 4^e dépasse le milieu (fig. 2).

Pygidium assez convexe, présence d'une petite fossette ponctuée vers l'extrémité chez le mâle

Prosternum assez court et robuste; stries internes un peu resserrées au centre. Strie marginale du mésosternum assez incurvée. Métasternum à ponctuation très fine et espacée mais couverte sur le 1/3 postérieur d'une ponctuation bien plus forte, strie latérale légèrement courbe.

Édage roux, long. : 0,55 mm, en vue ventrale l'extrémité des lobes latéraux présente une dilatation arrondie de même largeur que le tegmen, aspect général peu robuste (fig. 5, 7). 8^e urosternite assez court à légèrement brun clair (fig. 3).

Lors de sa description en 1852, Camille JACQUELIN-DUVAL mentionne deux exemplaires de Montpellier. Nous désignons ici comme LECTOTYPE un mâle préparé sur une paillette blanche rayée et portant les étiquettes suivantes: *Saprinus pastoralis*, "un mot d'écriture illisible", 84 (rondelle jaune manuscrite) / Muséum Paris, Coll. de Marseul, 2842-90 (étiquette blanche rectangulaire imprimée en caractères majuscules) / A (étiq. blanche rectangulaire manuscrite au crayon) / Lectotype ♂, *Saprinus* (*Microsaprinus*) *pastoralis* Jacquelin-Duval, M. Secq dés. (grande étiquette rouge imprimée et manuscrite) / édage et 8^e urosternite sous inclusion dans une goutte de baume sur paillette bleue transparente. PARALECTOTYPE: 1 ♀ préparée sur une paillette blanche rayée et portant les étiquettes suivantes: (petite étiquette carrée rose) / 85, *Saprinus pastoralis* JD, Montpellier (rondelle blanche manuscrite) / Muséum Paris, Coll. de Marseul, 2842-90 (étiq. blanche rectangulaire imprimée en caractères majuscules) / Paralectotype ♀, *Saprinus* (*Microsaprinus*) *pastoralis* Jacquelin-Duval, M. Secq dés. (grande étiquette rouge imprimée et manuscrite). [Coll. Marseul, MNHN, Paris].

Remarque. - La découverte dans le sud de la France de *S. (M.) gomyi* n. sp. apporte davantage de doutes concernant la répartition géographique de *S. (M.) pastoralis*. La plupart des anciennes citations de localités mentionnées sous ce nom (mise à part la localité-type de Montpellier) ne concernent pas cette espèce. La répartition géographique de *S. (M.) pastoralis* se trouve ainsi sérieusement réduite. La littérature entomologique précise pourtant de deux autres citations de France, l'une des Pyrénées-Orientales (SAINTE-CLAIRE DEVILLE, 1935-1938) et l'autre de l'île d'Yeu¹ (PAULIAN, 1934), ces deux mentions sont douteuses et nécessitent un examen méticuleux de l'édage pour vérifier les identifications. L'étude de matériel en *Microsaprinus* serait nécessaire pour établir la répartition réelle de cette espèce dans le bassin méditerranéen.

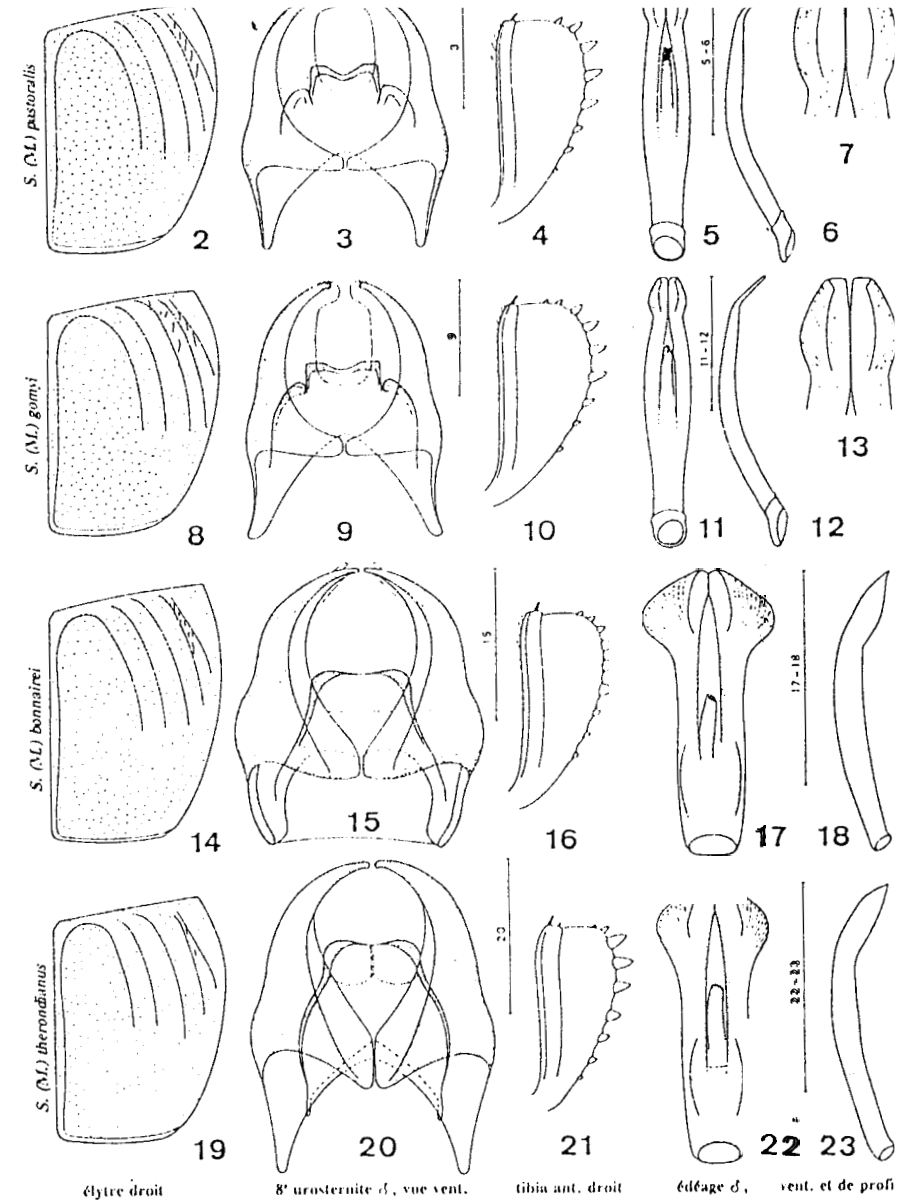


Fig. 2-23. - *Microsaprinus* Kryzhanovskij & Reichardt. - 2-7, *S. (M.) pastoralis* Jacquelin-Duval, lectotype paralectotype; - 8-13, *S. (M.) gomyi* n. sp., holotype; - 14-18, *S. (M.) bonnairei* Fairmaire, lectotype; - 19-23, *S. (M.) therondianus* Dahlgren, paratype (échelles = 0,3 mm).

1 La collection ayant servi à ce catalogue fut détruite lors de la guerre 1939-1945. (com. pers.)

Saprinus (Microsaprinus) *bonnairei* Fairmaire, 1884.

Saprinus bonnairei FAIRMAIRE, 1884 : LX (orthographe incorrecte).

Saprinus (Microsaprinus) *canariensis* YÉLAMOS & FERRER, 1989 : 146, 1990 : 152. N. syn.

Corps ovale, convexe. Pattes, antennes, mandibules, labre et palpes roux ; le reste du corps de même couleur ou plus foncé variant d'un roux clair à un brun clair.

Front couvert d'une ponctuation fine et serrée, encore plus dense sur l'épistome. Strie frontale absente, aucune trace de carène entre le front et l'épistome. Labre incurvé. Scape antennaire à peine ponctué.

Pronotum à angles antérieurs largement arrondis, couvert d'une ponctuation fine et nette sur le disque (intervalles des points environ 3 à 4 fois leur diamètre) devenant plus serrée et plus large vers les bords latéraux. Epipleure thoracique lisse, à ponctuations fines et espacées.

Scutellum très petit et peu visible.

Élytre 1,6 fois plus long que large, couvert d'une ponctuation fine, nette et espacée, assez faible vers la base de l'élytre dans les interstries externes. Stries 1 à 4 d'égale longueur dépassant un peu le milieu de l'élytre (les stries 1 et 4 parfois légèrement plus courtes) (fig. 14).

Pygidium à ponctuation fine, nette et espacée, points séparés les uns des autres par environ 1,5 à 3 fois leur diamètre, alutacé entre les points.

Prosternum court ; stries internes courbes, divergentes, nettement resserrées au centre ; stries externes courbes rejoignant bien avant le sommet du prosternum les stries internes également effacées au sommet, présence d'une ponctuation fine entre les stries interne et externe (cette surface paraît fortement dilatée). Mésosternum à ponctuations fines et espacées, strie marginale nettement incurvée. Suture méso-métasternale ponctuée tout le long. Métasternum légèrement convexe à ponctuation plus fine que sur le mésosternum, strie latérale légèrement courbe.

Tibia antérieur modérément élargi muni sur la marge externe de 8 à 10 petits denticules peu prononcés souvent émoussés (fig. 16).

Édage : roux clair, en vue ventrale les lobes latéraux sont fortement dilatés et incurvés (rappelant la forme d'une cuillère, tandis que les 3/4 basaux de l'édage ont un aspect assez robuste (fig. 17), de forme peu épaisse et régulièrement courbe en vue de profil (fig. 18). 8^e urosternite assez court présentant en vue ventrale deux lobes latéraux sclérifiés assez robustes et recourbés (fig. 15).

Léon Fairmaire ne précise pas le nombre de spécimens étudiés lors de sa description en 1884, nous proposons donc de désigner ici comme LECTOTYPE un mâle préparé sur une paillette blanche rayée et portant les étiquettes suivantes : Batna Col. Bonnaire (étiq. blanche manuscrite) / Batna (étiq. blanche manuscrite) / Type (étiq. rectangulaire rouge, imprimée en majuscules noires) / Coll. Dr. Auzat (étiq. verte manuscrite) / Muséum Paris Coll. J. Théron (étiq. blanche imprimée en majuscules noires) / Exemplaire unique de la Coll. Bonnaire. Doit être considéré comme le type de l'espèce. Confié de Peyerimhoff le 7.VII.1911, remis à Mr. Magnin Dr. Auzat (grande étiq. blanche manuscrite) / *Saprinus Bonnairei* Frm (étiq. blanche manuscrite) / Lectotype, *Saprinus* (Microsaprinus) *bonnairei* Fairmaire, M. Secq dét. (grande étiquette rouge imprimée et manuscrite) / édage et 8^e urosternite sous inclusion dans une goutte de baume sur paillette bleue transparente. [Coll. J. Théron, MNHN, Paris].

Matériel examiné. - Iles Canaries : Ténérife, Guamas, 23.IX.1969, A. Machado ; Paralectotypus, *Saprinus* (Microsaprinus) *canariensis* n. sp., Yélamos & de Ferrer dés. 1989 ; *Saprinus* (Microsaprinus) *bonnairei* Fairmaire, M. Secq dét., 1994 (Coll. J. de Ferrer, 1 ♂) ; - Algérie : Colomb-Béchar, 30.IV.1923, Dr A. Chobaut ; *Sapr. pastoralis* G. Dahlgren dét. ; Muséum Paris Coll. générale ; *Saprinus bonnairei* Fairm. (MNHN, 1 ♀) ; - Tunisie : Le Kef, III.1936, Dr Normand (Coll. Y. Gomy, 1 ♂) ; id. V.1952, B 8306 (Coll. Y. Gomy, 1 ♀) ; Le Kef à Fermau, au vol. V.1937, Dr Normand, B 8306 (Coll. Y. Gomy, 1 ♀) ; Bou Thadi, VI.1947, R. Demoflyx, B 8328 (Coll. Y. Gomy, 1 ♀) ; Gafsa, IV.1952, R. Demoflyx (Coll. Y. Gomy, 1 ♂).

Remarques. - Tous les spécimens nord-africains qu'il nous a été possible d'examiner se rapportent en fait à *S. (M.) bonnairei* (y compris des spécimens identifiés *S. pastoralis* par le Dr Normand et qui furent mentionnés sous ce nom dans le catalogue de Tunisie en 1935). Nous en déduisons que l'aire de répartition de *S. (M.) bonnairei* s'étend au moins dans tout le nord de l'Afrique et dans les îles Canaries ; reste à savoir si l'on peut définitivement réfuter la présence de *S. (M.) pastoralis* dans le sud du bassin méditerranéen.

Saprinus (Microsaprinus) *therondianus* Dahlgren, 1973.

Saprinus therondianus DAHLGREN, 1973 : 193.

Saprinus (Microsaprinus) *therondianus* KRZYZHANOVSKI & REICHARDT, 1976 : 185.

Espèce montrant de nombreuses analogies avec *S. (M.) bonnairei* dont elle se sépare principalement par les caractères ci-dessous.

Corps modérément convexe. Dessus du corps à reflet légèrement bronzé. Elytres, pattes, antennes, mandibules, labre et palpes roux ; le reste du corps plus foncé variant au brun assez clair.

Front couvert d'une ponctuation fine, nette et serrée. Scape antennaire finement ponctué.

Pronotum couvert d'une ponctuation fine et nette sur le disque devenant plus serrée vers les bords latéraux. Epipleure thoracique à peine ponctué.

Élytre 1,8 fois plus long que large, couvert d'une ponctuation très fine et régulièrement espacée, peu visible vers la base de l'élytre dans les interstries externes. Stries faiblement ponctuées, stries 1 à 4 à peu près d'égale longueur s'estompant vers le milieu de l'élytre (la 1^{ère} fréquemment plus courte et la 3^e pouvant dépasser le milieu de l'élytre) (fig. 19).

Pygidium à ponctuations régulièrement espacées, points séparés par environ 3 fois leur diamètre.

Prosternum allongé, stries internes entières presque parallèles au centre mais très divergentes à la base et au sommet, stries externes presque parallèles ou légèrement courbes, surface entre les stries interne et externe faiblement dilatée. Strie marginale du mésosternum profondément incurvée pouvant être réduite aux bords latéraux. Métasternum à ponctuation plus espacée que sur le mésosternum.

Tibia antérieur muni sur la marge externe de 9 à 11 denticules pointus en général assez longs (fig. 21).

Édage roux assez clair, en vue ventrale les lobes latéraux sont incurvés et nettement dilatés tandis que le 3/4 basal de l'édage est très robuste (fig. 22, 23). Le 8^e urosternite assez allongé (fig. 20).

Matériel examiné. - Mongolie : Mongolia, Südgobi aimak Nopon namu, Muchor öregé gol, 64km W v. Grenz posten Ovot Chuural, 1450m, Exp. Dr Z. Kaszab, 1967 ; Nr. 830, 21.VI.1967 ; Muséum Paris Coll. J. Théron. Paratypes : *Saprinus therondianus* Dahlg. (Coll. J. Théron, MNHN, 4 ♀, 7 ♂), Mongolia, Bajanchongor aimak, 26-32km N von Pass d. Gebirges Ongon Ulaan ul, 1000m, Exp. Dr. Z. Kaszab, 1967 ; Nr. 866, 29.VI.1967 ; Muséum Paris Coll. J. Théron ; Paratypes : *Saprinus therondianus* Dahlg. (Coll. J. Théron, MNHN, 1 ♂, 1 ♀).

Remarque. - THEROND (1969, 1971) signale *S. pastoralis* de Mongolie, mais peu de temps après DAHLGREN (1973) étudiant ce matériel, décrit *S. therondianus* de cette région. Cette espèce est aussi connue du Kazakhstan, Turkménistan et Ouzbékistan.

REMERCIEMENTS. - Nous exprimons toute notre gratitude à Mlle Nicole Berti du Muséum National d'Histoire Naturelle de Paris pour nous avoir permis d'étudier les collections de *Microsaprinus*. Ce travail a également bénéficié d'une aide bienveillante de nos collègues Yves Gomy, Tomás Yélamos (Barcelona) et Juan de Ferrer (Algeciras), que nous remercions très cordialement.

AUTEURS CITÉS

- DAHLGREN G., 1968. - Beiträge zur Kenntnis der Gattung *Saprinus* (Col. Histeridae). II. *Opuscula Entomologica*, 33 (1 2) : 89-93.
- 1973. - 242. *Saprinus*, *Chalcionellus* und *Hypocacculus* s.str. der Histeriden aus der Mongolei (Coleoptera). *Reichenbachia*, 14 (23) : 187-196.
- FAIRMAIRE L., 1884. - Descriptions de Coléoptères recueillis par le Baron Bonnaire en Algérie. *Annales de la Société entomologique de Belgique*, 28 : LIX-LXX.
- GOMY Y. & SECQ M., 1993. - Nouvelle localité pour *Saprinus* (Microsaprinus) *canariensis* Yélamos & Ferrer, 1989. (Col. Histeridae). *Nouvelle Revue d'Entomologie* (N.S.), 10 (1) : 86.
- JACQUÉLIN-DUVAL C., 1852. - Description de deux genres nouveaux et de plusieurs espèces nouvelles de Coléoptères propres à la faune française. *Annales de la Société entomologique de France*, 1852 : 695-718.
- KRZYZHANOVSKI O. I. & REICHARDT A. N., 1976. - Fauna URSS, Histeroidea (Fam. Sphaeritidae, Histeridae, Syntelidae). Leningrad, V. n° 4 : 434 pp.

- MARSEUL S. A. de, 1855. - Essai monographique sur la famille des Histerides. *Annales de la Société entomologique de France*, 1855: 327-506. (*S. pastoralis*: Pl. XIX, 85).
- MAZUR S., 1984. - A world catalogue of Histeridae. *Polskie Pismo Entomologiczne*, LIV (3-4): 1-379.
- NORMAND H., 1935. - Contribution au Catalogue des Coléoptères de Tunisie (5^e fasc.). *Bulletin de la Société d'Histoire naturelle d'Afrique du Nord*: 83-97.
- PAULIAN R., 1934. - Catalogue des Coléoptères de l' Ile d'Yeu (Vendée). *Bulletin de la Société des Sciences Naturelles de l'Ouest*, IV: 99-150.
- REICHARDT A., 1941. - *Fauna URSS*, Insectes Coléoptères, I: Fam. Sphaeritidae et Histeridae. Moscou, Leningrad: Académie des Sciences de l'URSS, V, 3: I-XIII+419 pp.
- SAINTE-CLAIRE DEVILLE J., 1935-1938. - Catalogue raisonné des Coléoptères de France. *L'Abeille*, XXXVI (I-IV): 466 pp.
- SECQ M., 1989. - Sur la capture de quelques Histeridae de la faune française (Col.). *L'Entomologiste*, 45 (3): 165-167.
- THEROND J., 1969. - 195. Histeridae V. Ergebnisse der zoologischen Forschungen von Dr. Z. Kaszab in der Mongolei (Coleoptera). *Faunistische Abhandlungen*, 2 (35): 341-347.
- 1971. - 261. Histeridae, VI. (Col.). Ergebnisse der zoologischen Forschungen von Dr. Z. Kaszab in der Mongolei. *Folia Entomologica Hungarica*, XXIV (32): 343-356.
- YÉLAMOS T. & FERRER J. de, 1989. - *Saprinus (Microsaprinus) canariensis* nueva especie de las Islas Canarias (Coleoptera, Histeridae). *Abstracts Volume, International Congress of Coleopterology*, Barcelona, 18-23: 146-147.
- 1990. - Nueva descripción de *Saprinus (Microsaprinus) canariensis* Yélamos y Ferrer, 1989 (Coleoptera, Histeridae). *Eos*, 66 (2): 151-155.
-