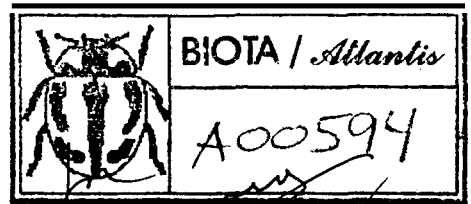


Biocosme Mésogéen 2(3):  
97-104 (1985)

ent 2400

With The beetle within  
The new form



Mar  
1/1/1986

□ DESCRIPTION DE *GRAMMOPTERA BAUDII* sp. n. DE  
CHYPRE, ET DE *DELAGRANGEUS SCHURMANNI* sp. n.  
DES ILES CANARIES. (Coleoptera - Cerambycidae).

Gianfranco SAMA\*

\*Via Raffaello, 84, I-47023 CESENA (ITALIE)

R

### SUMMARY

The author describes two new species of Coleoptera-Cerambycidae :

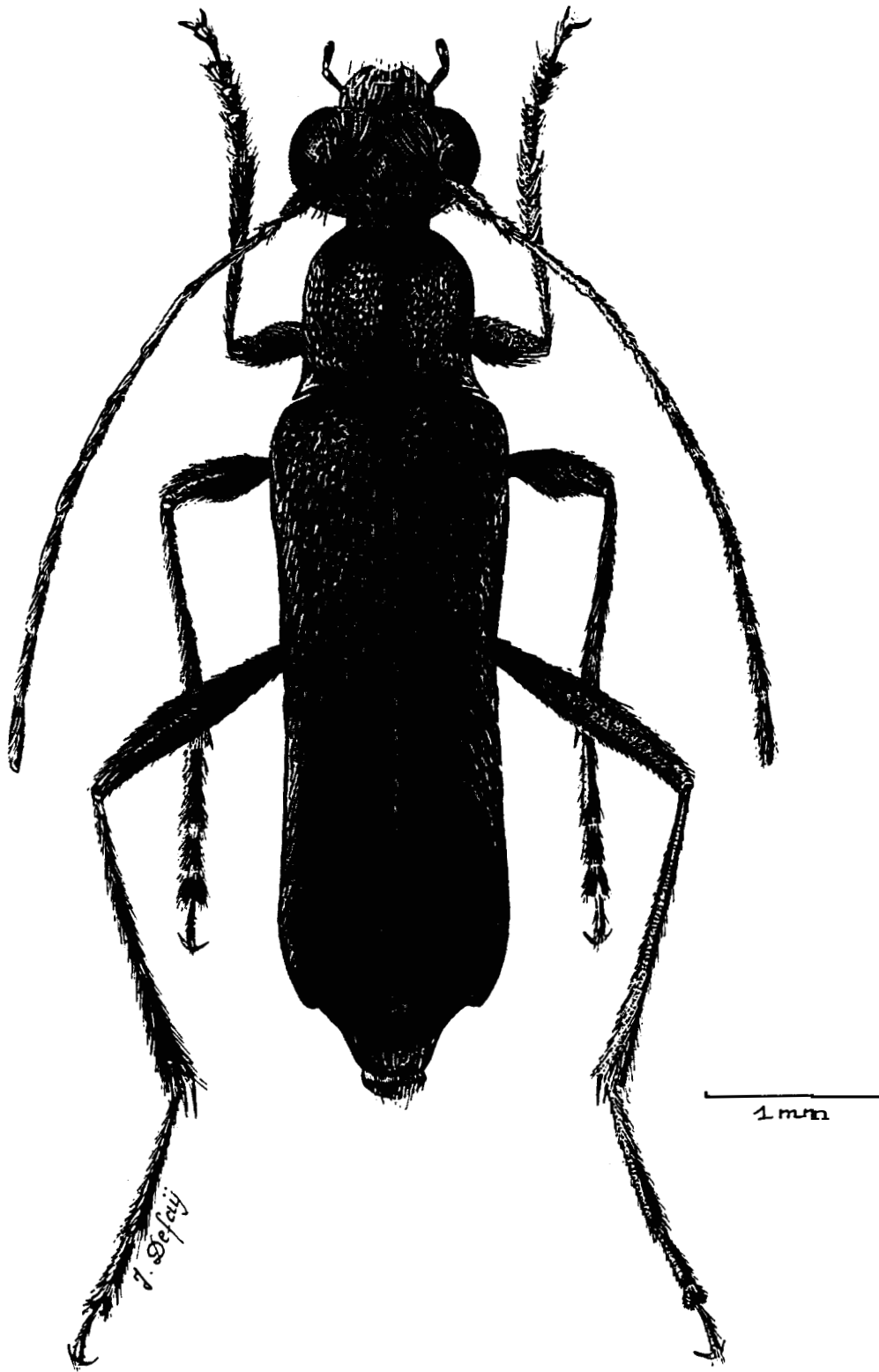
***Grammoptera baudii*** n. sp. (fig. 1) from Cyprus (= *G. rnetallica Baudi*, in litteris) related to *G. rnerkli* Friv. from Turkey, but distinguished for the differently coloured and more shining elytra, the different shape of temples (fig. 2-3), etc.

***Delagrangeus schurmanni*** n. sp. (fig. 4) from El Hierro (Canary Islands), easily distinguishable from *D. angustissimus* Pic from Turkey and Near-Orient (the only known species of the genus) through the colouration (completely black in *angustissimus*, silvergrey with reddish appendices in the n. sp.), the shorter antennae, the very peculiar conformation of the elytral and pronotal surface, etc.

***GRAMMOPTERA BAUDII*** species nova. (fig. 1)

***Grammoptera rnetallica Baudi*** (in litteris)

Holotypus ♂ : Chypre, Stravrovouni, 26.3.1984, G. Alziar leg. ;  
paratypes : 1 ♀, idem ; 1 ♂, 2 ♀ ♀, Chypre, Troodos : Odhou, 30.3.1985,  
P. Schurmann leg.. Holotypus et 1 paratype in coll. Muséum d'Histoire  
naturelle, Nice ; 2 paratypes in coll. P. Schurmann (Klagenfurt, Autriche) ;  
1 paratype dans ma collection. Je considère comme paratype aussi un spécimen,  
en très mauvais état, conservé dans la collection Baudi au « Museo ed Istituto di  
Zoologia Sistemática » de l'Université de Turin, qui porte les étiquettes  
suivantes : « Chypre, ***Grammoptera rnetallica*** - Type » et, de la main de Baudi,  
« sp. n. secondo Ganglbauer ».



*fig. 1* : *Crannroptera baudii* sp. n. Habitus

Par ses dimensions réduites, sa stature trapue et sa coloration métallique, la nouvelle espèce rappelle beaucoup **G. merkli** *Frivaldsky*, 1884, de Turquie. Elle s'en éloigne par sa coloration verdâtre plutôt que noir-bleuâtre, ses élytres plus luisants à cause d'une microsculpture plus faible et, surtout, par la différente conformation des tempes (*fig. 2-3*) ; celles-ci sont plus courtes, fortement convergentes en arrière et arrondies jusqu'à l'étranglement du cou, tandis que chez **merkli** elles sont non, ou à peine, convergentes vers le cou formant un angle très marqué. Il s'agit, en définitive, d'un caractère analogue à celui qui sépare **Anastrangalia reyi** (*Heyden*) de **A. dubia** (*Scopoli*).

Dans la Méditerranée on trouve deux autres espèces de **Crammoptera** qui présentent une coloration élytrale métallique bleue ou verte : **G. angustata** Pic d'Algérie et **G. viridipennis** Pic de Sicile ; la nouvelle espèce de Chypre s'en sépare à première vue par sa forme trapue. En outre, elle se sépare de **angustata** Pic par ses pattes et ses antennes complètement noires et de **viridipennis** par ses moindres dimensions, ses antennes, même chez les miles, plus courtes que le corps, etc.

L'espèce est probablement polyphage comme les autres appartenant au même genre. Le D<sup>r</sup> Schurmann a obtenu ses spécimens par élevage de larves ou de nymphes trouvées sous écorce de **Quercus alnifolia** *Poech.* ; les deux exemplaires de Stavrovouni furent capturés par G. Alziar en battant des buissons de **Pistacia lentiscus** *L.* dans une région où le Chêne fait complètement défaut (G. Alziar, in litteris).

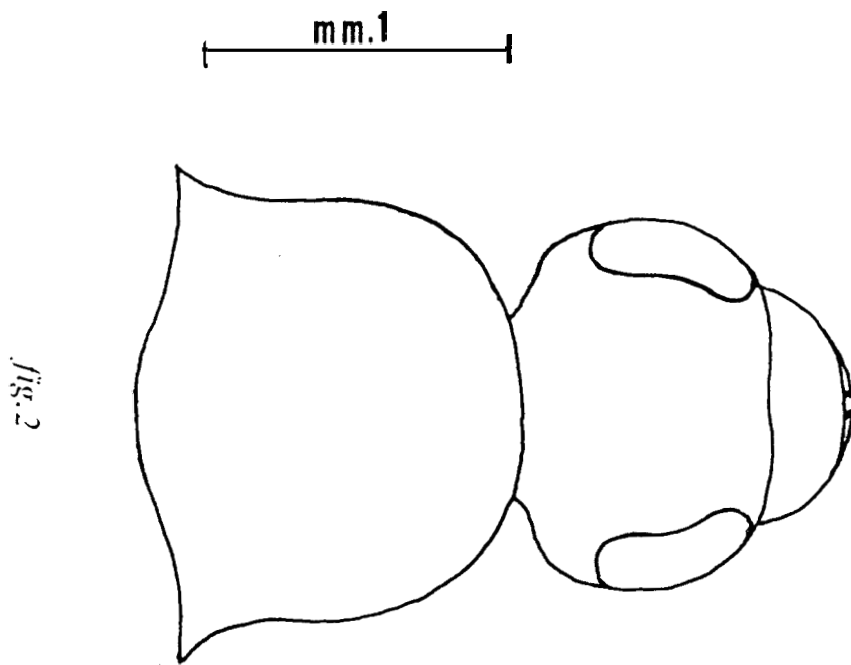


fig. 2

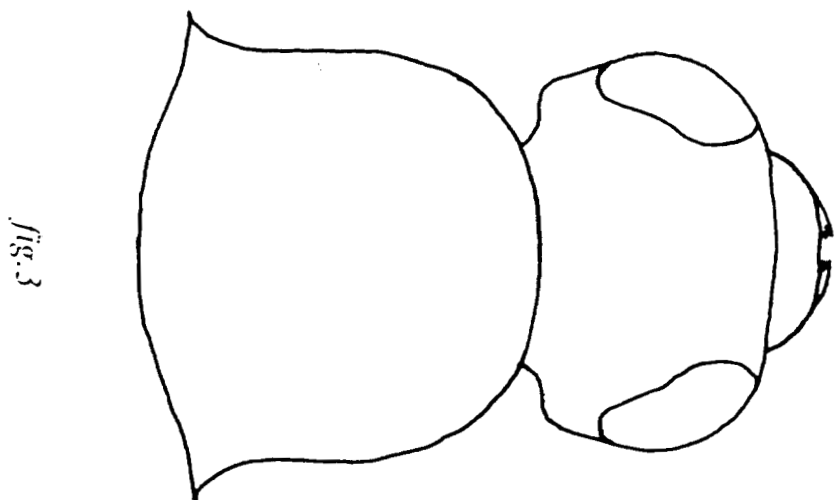


fig. 3

fig. 2 : *Gramnoptera baudii* sp. n. ; tête et pronotum

fig. 3 : *Gramnoptera merkli* Frivaldsky ; tête et pronotum

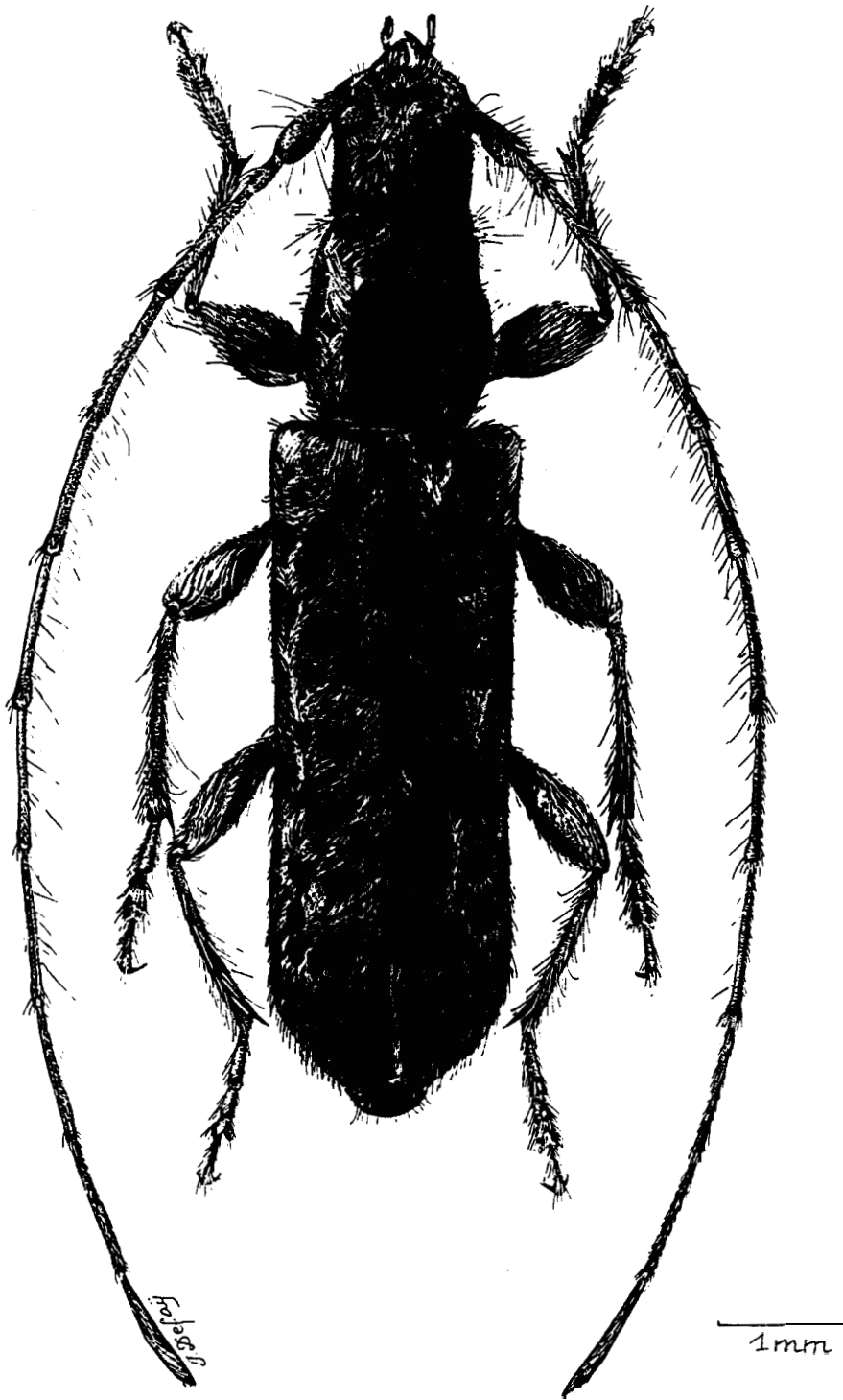
***DELAGRANGEUS SCHURMANNI*** sp. n. (fig. 4)

Holotypus ♂ : El Hierro (îles Canaries) : El Sabinar, 1.1985, P. Schurmann leg. ; paratypes : 40 ♂ ♀ , idem, 12.1984, 1.1984, 2.1985, P. Schurmann leg.. Holotypus et 34 paratypes in coll. P. Schurmann (Klagenfurt, Autriche), 6 paratypes dans ma collection.

**Description :** longueur 4/11 mm, largeur 1,2,5 mm.

Allongé, subparallèle, coloration brun clair, tout le corps avec une pubescence gris-argenté très dense ; pronotum, base des élytres, partie inférieure du corps, face interne des méso et des métatibias, fémurs, partie supérieure et inférieure des deux premiers articles des antennes, partie supérieure des articles suivants avec des soies érigées, plus ou moins longues et denses. Tête allongée avec le front largement déprimé entre les tubercules antennaires. Pronotum bien plus long que large, élargi latéralement dans sa partie moyenne, aplati sur le disque ; celui-ci avec une profonde dépression transverse, en selle, en avant. Elytres allongés, parallèles dans les deux sexes ; l'apex arrondi latéralement et atténué à la suture. Toute la partie supérieure parsemée de nombreuses aires circulaires glabres, fovéolées, chacune donnant naissance à une longue soie dressée, blonde.

Pattes robustes avec les fémurs épaissis en massue. Tibias très faiblement recourbés. Premier article des tarsi non ou à peine plus long que les deux suivants réunis. Antennes roussâtres, avec tous les articles obscurcis à l'apex, dépassant l'apex des élytres par ses un ou deux derniers articles chez le mâle, atteignant au plus le tiers apical chez la femelle ; la longueur des antennes, comme chez *Delagrangeus angustissimus* Pic, est toutefois très variable, étant directement proportionnelle aux dimensions individuelles.



*fig.4* : *Delagrangeus schurmanni* sp. n. Habitus

**Delagrangeus schurmanni** sp. n. se sépare très aisément de **D. angustissimus** Pic, 1892, (la seule espèce du genre connue jusqu'ici) par sa coloration testacée (**D. angustissimus** est complètement noir), par la conformation très particulière des élytres et du pronotum, les antennes plus courtes, etc.

**Écologie** : tous les exemplaires jusqu'ici connus de la nouvelle espèce, ont été obtenus **ex larva** de branches mortes de **Juniperus phoenicia** L. Les adultes ne quittent pas les arbres, ne visitent point les fleurs et, semble-t-il, ne sont pas attirés par la lumière ; c'est pourquoi, probablement, la nouvelle espèce est demeurée inconnue jusqu'à présent en dépit des recherches, même spécialisées, conduites par les entomologistes.

Le genre **Delagrangeus** Pic, 1892 (= **Edithia** Reitter, 1899), était considéré comme monotypique, la seule espèce connue étant **angustissimus** Pic, 1892 (= **carbonarius** Reitter, 1899), décrite de Syrie et retrouvée plus tard dans plusieurs localités de la Turquie sud-orientale (Mardin, Çamlıyayla, Gülek, Goksun, etc.) où elle est strictement inféodée au Genévrier.

La présence d'une espèce isolée dans les îles Canaries est, par conséquent, fort significative du point de vue biogéographique.

Les deux espèces sont morphologiquement bien différenciées, bien que partageant la plupart des caractères du genre (**D. schurmanni** sp. n. rappelle vaguement, pour l'aspect et le type de coloration, le **Deilus fugax** Olivier) ce qui fait supposer une séparation très ancienne. La formulation d'une hypothèse quelconque sur les relations phylogénétique dans le genre **Delagrangeus** est toutefois, aujourd'hui, tout à fait hasardeuse car les recherches spécialisées dans les diverses parties de la région paléarctique méridionale (Moyen et Proche-Orient, Arabie, etc.) manquent d'homogénéité.

**Derivatio nominis** : je dédie la nouvelle espèce à mon ami le D<sup>r</sup> Peter Schurmann de Klagenfurt (Autriche), qui l'a découverte, et le remercie de m'avoir permis de la décrire.

## *BIBLIOGRAPHIE*

*HEYROVSKY L.*, 1965 — Eine neue **Grammoptera** - Art aus Ostasien.  
(*Reichenbachia*, 5 (9) : 101-105.)

*VILLIERS A.*, 1946 — Coléoptères Cérambycides de l'Afrique du Nord. Faune  
de l'Empire français, 5 : 153 pp.

Δ