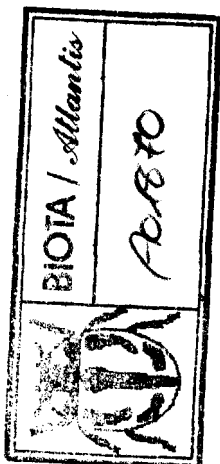


P. Oromí
E. 1985

UNE ESPÈCE NOUVELLE DE MICROPHYSIDAE DES ÎLES CANARIES (INSECTA, HETEROPTERA)

J. RIBES



Ribes, J., 1985. Une espèce nouvelle de Microphysidae des Îles Canaries (Insecta, Heteroptera). *Misc. Zool.*, 9: 261-263.

A new species of Microphysidae from the Canary Islands (Insecta, Heteroptera). — *Loricula stenocephala* n. sp. (Heteroptera Microphysidae) is described on 3 specimens (1 ♂ and 2 ♀♀) from Cumbre Jandía (Fuerteventura, Canary Islands). P. Oromí leg. It belongs to the *pselaphiformis* group, in which females are characterized by their truncate hemelytra about the middle of the abdomen. It appears to be close to *L. meinanderi* Péricart, 1972, from Gran Canaria, Tenerife and Gomera, but this species is smaller (♂ = 1.8 ♀ = 1.25), with teguments almost matt, with much shorter head (equal in ♂♂ or wider than long in ♀♀) shorter antennae, and their 2nd article always shorter than diatone (♂ = slightly ♀ = considerably).

Key words: *Loricula stenocephala* n. sp., Heteroptera, Canary Islands, Spain.

(Rebut: 21-XI-84)

Jordi Ribes, c/ València 123-125, 08011 Barcelona, Espanya.

Loricula stenocephala n. sp

♂ (fig. 1). Longueur: 1,92 mm; largeur: 0,58 mm. Teguments brillants, à pubescence mince, éparse.

Tête lisse, ferrugineuse, très brillante, 1,05 fois aussi longue que large. Yeux noirs, saillants; portion antéoculaire 1,4 fois plus longue que la postérieure, yeux compris, et un peu plus longue que la moitié du diatone. Cou bien délimité. Ocelles rougeâtres. Rapport front/œil = 2,57. Rostre atteignant les métacoxes; proportion des articles: 3-11-?-5,5. Antennes ferrugineuses, grêles, 2 longs poils blancs inclinés 45°, bien plus longues (1,2 mm) que la moitié du corps (0,96 mm); deuxième article 1,28 fois aussi long que 1 diatone; proportion des articles I-II-III-IV = 4,5-14-10,5-11.

Pronotum lisse, brillant, ferrugineux, trapézoïdal, à côtés très divergents, convexes en avant et concaves dans son tiers postérieur. Bord postérieur et collet assez arqués, celui-ci plus foncé et bien dessiné. Sillon postérieur bien marqué, atteignant presque

les côtés. Base faiblement granuleuse, mais brillante. Proportion largeur/longueur = 3.

Scitellum ferrugineux, muni d'un sillon transversal profond. Apex enfoncé.

Hémélytres brillants, livides. Corie brun jaunâtre, a clavus noirci chez ses 2/3 antérieurs et cunéus brun rougeâtre; exocorie déprimée, concave. Membrane uniformément gris blanchâtre, irrégulière. Proportion longueur/largeur des hémélytres = 2,27.

Abdomen très brillant, brun rougeâtre, de même que toute la partie ventrale.

Pattes ferrugineuses. Tibias un peu plus clairs, les postérieurs non courbés.

♀ (figs. 2, 3). Longueur: 1,55-1,60 mm; largeur: 0,50-0,85 mm. Teguments comme ceux du mâle.

Tête lisse, rougeâtre, très brillante, 1,35-1,40 fois aussi longue que large. Yeux noirs, moins saillants que ceux du mâle; portion antéoculaire 1,5-1,6 fois plus longue que la postérieure, yeux compris, et un peu plus courte que le diatone (0,8 fois) ou un peu plus longue que le front (1,3 fois). Rapport

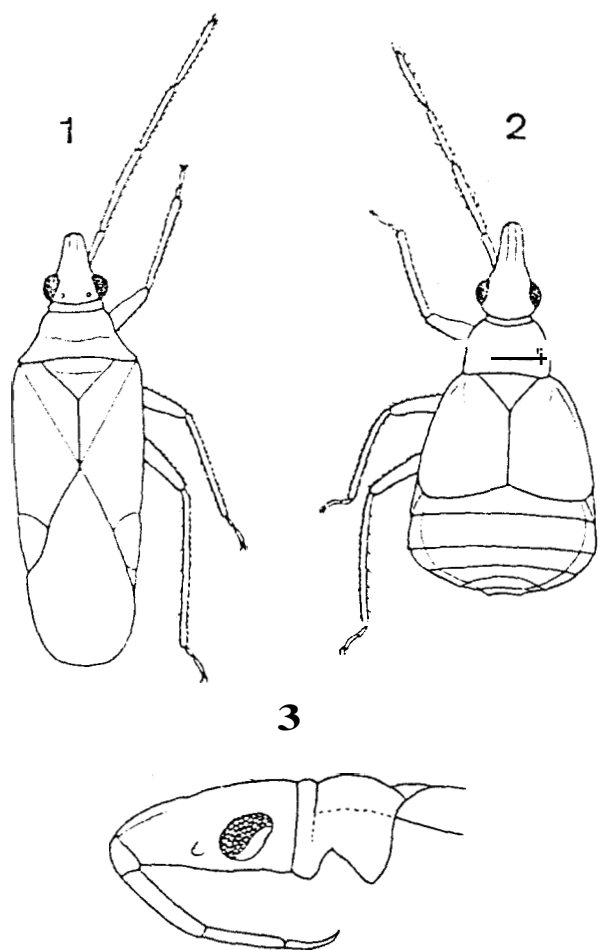


Fig. 1-3. *Loricula stenocephala* n. sp.: 1. Holotype ♂, vu de dessus; 2. Allotype ♀, vu de dessus; 3. *Id* Tête et prothorax vus de profil.

Loricula stenocephala n. sp.: 1. Holotype ♂, from above; 2. Allotype ♀, from above; 3. Allotype ♀, head and prothorax, side view.

front/oeil = 3.5-3.6. Rostrs surpassant à peine les coxes antérieures; proportion des articles: 3-10-9-4.5. Anterines jaunes, avec les deux derniers articles rembrunis, grêles, à longs poils blancs très inclinés, seulement un peu plus longues (0.9-1.0 mm) que la moitié dui corps (0.75-0.80 mm); deuxième article aussi long que le diatone; proportion des articles I-II-III-IV = 4.5-1 1-8-10.

Pronotum lisse, brillant, uniformément ferrugineux (rougeâtre comme la tête chez le paratype, un peu immature), faiblement trapézoïdal, à côtés convexes, convergents et arrondis en avant. Base un peu arquée,

déprimée en arrière. Collet étroit, assez arqué, plus enfoncé que le disque. Bourrelet antérieur effacé, peu élevé. Angles postérieurs et base granuleux, mais brillants. Proportion largeur/longueur = 1.7-2.0.

Scutellum noirâtre (brun rougeâtre chez le paratype), pointu, muni d'une faible carène moyenne seulement dans sa moitié distale.

Hémélytres moins brillants, noirâtres (brun rougeâtre chez le paratype), recouvrant les segments abdominaux jusqu'à le tergite V, légèrement anguleux. Commissure 1,4 fois plus longue que la longueur du scutellum. Bords latéraux un peu convexes et divergents, puis arrondis comme chez *L. pselaphiformis* Curtis et *L. meinanderi* Péricart.

Abdomen très brillant, noirâtre, ainsi que toute la partie ventrale.

Pattes longues, brun rougeâtres. Tibias plus clairs, les postérieurs un peu courbés.

Holotype (♂) et allotype (♀), dans la collection de l'auteur; paratype (♀) préservé dans la collection du Département de Zoologie de l'Université de La Laguna (Tenériffe). Tous les trois spécimens ont été collectés par P. Oromí, sur *Odontospermum sericeum*, à Cumbre Jandía, Fuerteventura, Iles Canaries, le 15-II-1977.

Loricula stenocephala n. sp. appartient au groupe de *pselaphiformis*, caractérisé par les femelles à hémélytres tronqués vers le centre de l'abdomen. Elle ressemble à *L. meinanderi* Pé. de Tenériffe et Grande-Canarie (PÉRICART, 1972), ainsi que de Gomera (RIBES, 1951 (1983)) par son faciès, mais cette espèce des îles occidentales est plus petite, surtout la femelle (♂ = 1.8 mm; E = 1,25 mm), ses téguments sont presque mats, sa tête est bien plus courte (♂ = 1.15 fois aussi large que longue, ♀ aussi large que longue; ♂ = portion antéoculaire et postérieure subégales, ♀ = portion antéoculaire 1.3 fois plus longue que la portion postérieure); ses antennes sont aussi plus courtes, chez tous les deux sexes un peu plus courtes que la moitié du corps, et leur deuxième article toujours plus court que le diatone (♂ = légèrement, ♀ = considérablement).

REMERCIEMENTS

Nous remercions vivement M. le Dr. P. Oromí, de l'Université de La Laguna (Îles Canaries), qui a bien voulu nous communiquer les spécimens dont leur étude nous a fourni une nouvelle espèce pour la Science.

RESUM

Hom descriu un nou heteròpter microfísid de Cumbre Jandía, Fuerteventura, Canàries, basant-se en 3 exemplars (1 ♂ i 2 ♀♀) capturats per P. Oromí sobre *Odontospermum sericeum*. Aquesta nova eiiitat, *Loricula stenocephala* n. sp., pertany al grup de *pselaphiformis*, les femelles del qual tenen els hemèlites truncats cap a la meitat de l'abdomen. Les espècies conegudes fins ara de l'esrrentat grup són les 5 següents: *L. pselaphiformis* Curtis, element europeu, *L. ruficeps* (Reuter), d'Alemanya, Austria, Hongria, Bulgària, Crimea i Caucas occidental, *L. bipunctata* (Perris), euro-atlàntica i medi-

terrània oriental, *L. basalis* (Reuter), d'Egipte i Jordània i *L. meinanderi* Péricart, de les Canàries occidentals. Pel seu aspecte la nova espècie s'acosta a *L. meinanderi* Pe, però aquesta és més petita, sobretot la femella (♂ = 1.8 mm; ♀ = 1.35 mm), els seus teguments són gairebé mats, el cap és molt més curt (igual (♂) o més ample (♀) que llarg), les antenes també són més curtes (en tots dos sexes una mica més curtes que la meitat del cos) i llur segon artell sempre té una longitud inferior a l'amplada del cap (♂ = lleugerament; ♀ = palesament).

BIBLIOGRAPHIE

- PÉRICART, J., 1971. Hémiptères Anthocoridae, Cimicidae et Microphysidae de l'Ouest-Paléarctique. In: Faune de l'Europe et du Bassin Méditerranéen, 7. Masson et Cie. Éditeurs. Paris. 402 pp.
- RIBES, J., 1981 (1983). Nuevos datos sobre Heterópteros de las Islas Canarias. *Misc. Zool.*, 7: 67-74.