

Misc. zool., 3 (5) : 87-96.
[1976]

Sobre el género *Noualhieria* Puton, 1889

(Hemiptera Lygaeidae)

POR

J. RIBES

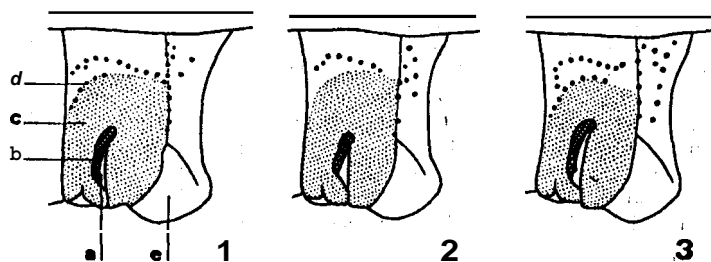
Tras el estudio de abundante material del género *Noualhieria* Pt., con ejemplares procedentes de diversas localidades canarias, he tenido la agradable sorpresa de encontrar una pareja que no encaja en ninguna de las formas conocidas y que, como ya dejó establecido LINDBERG (1960), se reducen a dos especies y dos variedades. He podido verificar, en efecto, que entre las variedades con cuatro manchas netas elitrales (*N. quadripunctata* Br. y *N. pieltaini* G. Mn. var. *fernandezi* Lb.) y las de élitros oscuros (*N. quadripunctata* Br. var. *coracipennis* Pt. y *N. pieltaini* G. Mn.) hay ejemplares de transición muy débilmente maculados o con manchas desdibujadas; y ello es aún más significativo, pues tales diferencias aparecen en individuos integrados en series de la misma localidad.

El carácter más claro y simple para separar las dos especies ya conocidas y la que describo en esta nota se halla en las tibias posteriores y, fundamentalmente, se basa en la distribución de las espinas y pelos, que es constante y bien distinta en las tres. Insisto en este carácter que J. GÓMEZ MENOR ya aplica en la clave de determinación de su trabajo donde describe *N. pieltaini* (1924). Así para *N. «coracipennis»* dice textualmente: «tibias posteriores con numerosos pelos rígidos en su parte interna y dos líneas de espinas, una externa y otra interna, empezando ésta en el tercio apical», lo cual es exacto. En cambio *N. quadripunctata* y *N. pieltaini* poseerían las «tibias posteriores sin pelos rígidos en su parte interna o sólo en la porción apical, y con la línea interna de espinas empezando en su tercio basal o en su mitad». En el caso de *N. quadripunctata* tal aserto es por completo erróneo, pues la distribución de espinas y pelos es idéntica a la de *N. «coracipennis»*. En cuanto a *N. pieltaini*, tanto el borde externo como el interno están recorridos por espinas en toda su extensión. Puede explicarse el error del autor mencionado teniendo en cuenta la fragilidad de los elementos espinosos; quizá los especímenes típicos, con parte de las espinas desprendidas, son como él los indica, pero no los 27 ejemplares que yo he estudiado. Así pues las 3 entidades específicas de este género endémico canario que SLATER (1964) coloca en la tribu *Ozophorini* Sweet, a su vez dentro de la subfamilia *Rhyparochrominae* Stal, se caracterizan como sigue:

Noualhieria quadripunctata (Brullé)

Aphanus 4-punctatus Brullé, 1838. In Webb et Berthelot. Hist. Nat. 1. Canaria. Ent. p. 80.
Noualhieria quadripunctata Puton, 1889. Rev. d'Ent., VIII., p. 301.
Noualhieria coracipennis Puton, 1889. Rev. d'Ent., VIII., p. 301.
Noualhieria quadripunctata var. *coracipennis* Lindberg, 1960. Comm. Biol., XXII: 6., ps. 10-11.
Noualhieria quadripunctata coracipennis Slater, 1964. Univ. Connecticut. A Cat. Lyg. World, p. 1047.

Material estudiado: Tenerife: Teno, 26-V-68, 1 ex. (MORALES); 26-VII-68, 1 ex. (MORALES); Las Mesas, 11-XII-60, 8 exx. (MORALES); 15-XII-60, 15 exx. (ESPAÑOL); Güimar, 14-IV-60, 2 exx. (FERNÁNDEZ); Barranco Tahodjo, 17-I-60, 5 exx. (MORALES); Montaña de Taco, 31-I-60, 4 exx. (FERNÁNDEZ); Barranco la Leña, 16-XII-60, 2 exx. (ESPAÑOL). Gran Canaria: Cruz de Tejeda, 5-VI-62, 2 exx. macropt. (FERNÁNDEZ). Total: 40 exx.



Figs. 1 a 3. — Metasternón: a, orificio de la glándula repugnatoria; b, su reborde anterior; c, placa mate de evaporación; d, línea de puntos de su borde superior; e, lóbulo postero-inferior. Fig. 1. *N. quadripunctata* (Br.). Fig. 2. *N. pieltaini* G. Mn. Fig. 3. *N. herbanica* n. sp.

Proporciones tomadas en machos:

Cabeza: 1,12 a 1,16 veces más larga que ancha.

Sinlipsis: 2,02 a 2,20 más ancha que el ojo.

Artejos de las antenas, en 4 ejemplares extremos: 1:2:3:4 = 3,0:4,8: 3,2: 3,8/3,1: 5,0: 3,4: 3,9/3,2: 4,9: 3,3: 3,7 y 3,3: 5,0: 3,1: 3,8.

Rostró alcanzando las coxas posteriores.

Pronoto en machos con reducción elítral (95 % de los estudiados): 1,37-1,47 más ancho que largo. El mismo en machos macropteros: 1,60 más ancho que largo.

Escudete: 1,09 a 1,18 más ancho que largo.

Tarsos posteriores: primer artejo 2,40 a 2,60 veces más largo que el segundo; y tercero reunidos.

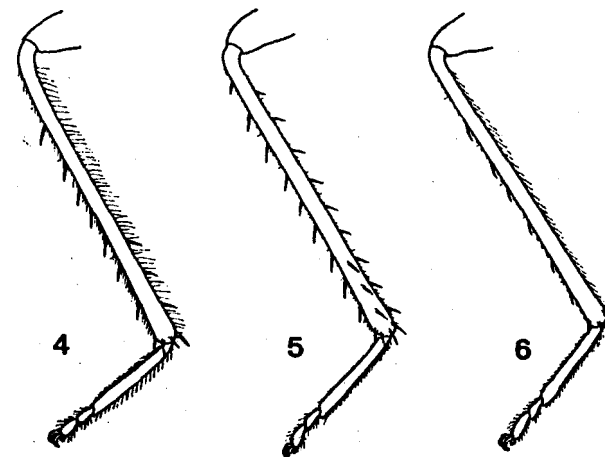
Los caracteres citados no son determinantes pero sí lo son en cambio, en mayor o menor grado, los siguientes:

Cabeza, pronoto y escudete sin largos pelos, sensitivos.

Pronoto sin rastro de quilla mediana.

Fémures, tibia, tarsos, borde posterior del pronoto y bordes elitrales oscuros.

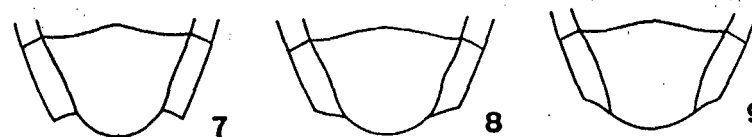
Metasternón con el orificio de la glándula repugnatoria en forma de hendidura y su reborde anterior largo y angulado. Borde superior de la placa mate de evaporación con una línea de puntos recubriéndolo, por lo menos en su mitad anterior. Lóbulo postero-inferior oscuro (Fig. 1).



Figs. 4 a 6. — Tibia y tarso posterior. Fig. 4. *N. quadripunctata* (Br.). Fig. 5. *N. pieltaini* G. Mn. Fig. 6. *N. herbanica* n. sp.

Tibia posterior con 7-9 espinas, regularmente espaciadas, recubriendo su borde externo y un grupo de 3-5, más robustas, en el tercio distal del borde interno. Hay además una corona de gruesas espinas envolviendo el extremo tarsal de la tibia. Borde interno de la tibia posterior cubierto en su totalidad de pelos algo inclinados, aproximadamente tan largos como el diámetro tibial; borde externo también completamente cubierto de pelos, aunque éstos son más cortos e inclinados unos 45° (Fig. 4).

Extremo del abdomen del macho con el último segmento del conexivo en ángulo casi recto (Fig. 7).



Figs. 7 a 9. — Contorno del extremo del abdomen en el macho, visto por arriba. Fig. 7. *N. quadripunctata* (Br.). Fig. 8. *N. pieltaini* G. Mn. Fig. 9. *N. herbanica* n. sp.

Puntuación del pronoto gruesa, cubriéndolo totalmente, excepto en las superficies más convexas del lóbulo posterior. Puntuación del escudete algo más fina.

La genitalia del macho no es muy explícita. El pigóforo, visto por arriba (Fig. 10) es tan ancho como largo, con la abertura genital dividida por ambas apófisis en una parte anterior boletiforme y otra posterior en ancha hendidura paralela al borde postero-superior del segmento genital. Parte anterior de la abertura genital 1,1-1,2 tan ancha como larga, con los bordes laterales ampliamente redondeados. El contorno del pigóforo en visión lateral (fig. 11) y el borde postero-superior del mismo visto por detrás (fig. 10a) presentan una patente variabilidad, al igual que en *N. pieltaini* G. Mn.

Los parámetros (figs. 16 y 17) con un cuerpo romboidal terminado en una hipofisis digitiforme, poseen un borde interno cóncavo recubierto por una serie de pelos sensitivos, cortos en la región hipofisaria y largos por encima del tubérculo sensorial, que es muy agudo. No hay apenas diferencias entre los parámetros de las tres especies; estos de *N. quadripunctata* (Br.) tienen las hipofisis un tanto más alargadas, si bien la inspección de las de un buen número de ejemplares muestra que no constituyen caracteres válidos de diferenciación.

El falo, con el proceso del gonoporo (en la vesica) robusto y el resto de sus estructuras en general poco esclerotizadas, como es normal en muchos ligeidos, tampoco aporta datos valorables en lo que respecta a la sistemática a nivel específico. Por desconocer los demás géneros de la tribu *Ozophorini* Sweet no puedo juzgar en cuanto a los caracteres a nivel genérico.

Noualhieria pieltaini Gómez Menor

Noualhieria pieltaini Gómez Menor, 1924. Bol. R. Soc. Esp. Hist. Nat., XXIV, ps. 152-155.
Noualhieria fernandesi Lindberg, 1953. Comm. Biol., XIV, 1, ps. 12-13.
Noualhieria pieltaini var. *fernandesi* Lindberg, 1960. Comm. Biol., XXII, ps. 11-12.
Noualhieria pieltaini fernandesi Slater, 1964. Univ. Connecticut. A. Cat. Lys. World., p. 1047.

Material estudiado: Gomera: San Sebastián, 21-VI-68, 1 ex. (MORALES); La Palma: Barlovento, 17-III-58, 3 exx. (J. F. GUERRA); Tenerife: Monte del Agua, 5-VI-65, 6 exx. (MORALES); Tenorio, 14-IV-68, 1 ex.; 26-V-68, 2 exx.; 26-VII-68, 2 exx. (MORALES); Monte los Silos, 15 y 18-VII-67, 2 exx. (MORALES); Alto de Catalanes, 22-V-58, 1 ex. (MORALES); Punta Hidalgo, 29-I-61, 2 exx.; 1-IV-62, 2 exx. (MORALES); Tejina, 6-III-60, 2 exx. (MORALES); Monte Aguirre, 27-IV-58, 3 exx. (FERNÁNDEZ). Total: 27 exx.

Proporciones tomadas en machos:

Cabeza: 1,08 a 1,15 veces más larga que ancha.

Sinlipsis: 2,00 a 2,30 más ancha que el ojo.

Artejos de las antenas, en 4 ejemplares extremos: 1:2:3:4 = 2,9:4,6: 3,2: 4,3/3,0: 5,4: 4,0: 4,1/3,1: 5,1: 4,0: 4,7 y 3,3: 5,3: 4,2: 4,6.
 Rostro alcanzado o sobrepasando apenas las coxas posteriores.

Pronoto 1,26 a 1,39 más ancho que largo.

Escudete: 0,90 a 1,05 más ancho que largo.

Tarsos posteriores: primer artejo 2,50 a 2,69 veces más largo que el segundo y tercero reunidos.

Si estos caracteres, como en *N. quadripunctata* (Br.), carecen de valor determinante, paralelamente, los siguientes sí lo poseen:

Cabeza, pronoto y escudete con pelos sensitivos oscuros, muy largos y erectos.

Mediana del pronoto recorrida en su lóbulo posterior por una quilla muy poco marcada pero siempre presente.

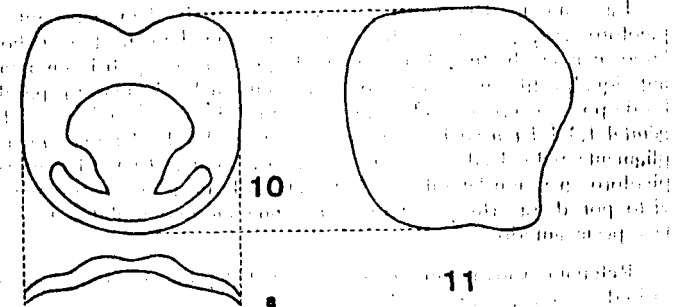
Por lo menos la base de los fémures, tibias en su mayor parte, borde posterior del pronoto, callosidades basales del clavus y mitad anterior de los bordes elitrales amarillentos.

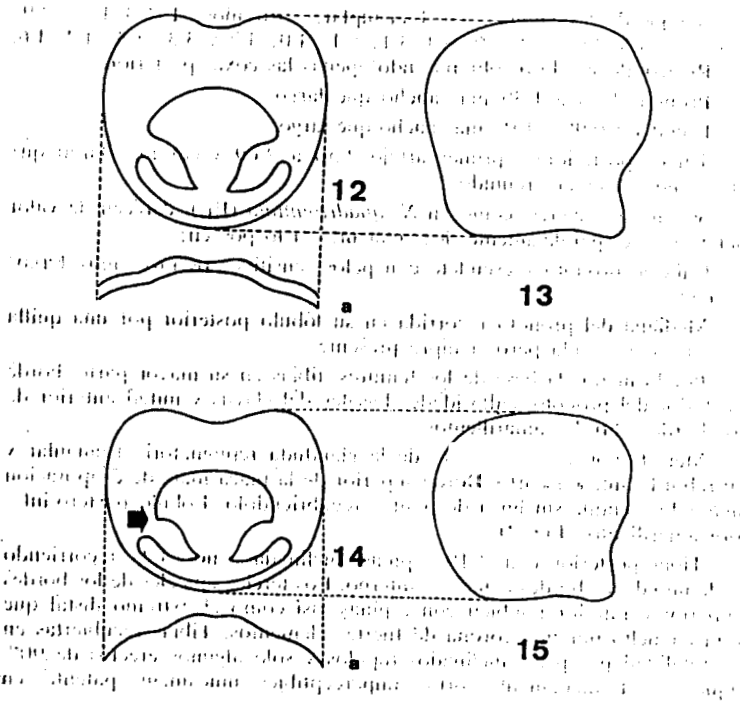
Metasternón con el orificio de la glándula repugnatoria triangular y su reborde anterior corto. Borde superior de la placa mate de evaporación marcado, aunque sin línea de puntos recubriéndolo. Lóbulo postero-inferior amarillento. (Fig. 2).

Tibia posterior con 8-10 espinas, inclinadas unos 45°, recorriendo cada uno de los bordes externo e interno. Los tercios apicales de los bordes superior e inferior también con espinas, así como el extremo distal que está envuelto por una corona de fuertes elementos. Tibias recubiertas en su totalidad por pelos inclinados tupidos y sólo algunos erectos de 90°; aquéllos extremadamente cortos, imperceptibles, únicamente patentes en su tercio apical. (Fig. 5).

Extremo del abdomen en el macho con el último segmento del conexo en ángulo obtuso. (Fig. 8).

Puntuación del pronoto y escudete algo más fina que en las otras dos especies, con amplias zonas de los mismos lisas, sobre todo en el lóbulo anterior del pronoto.

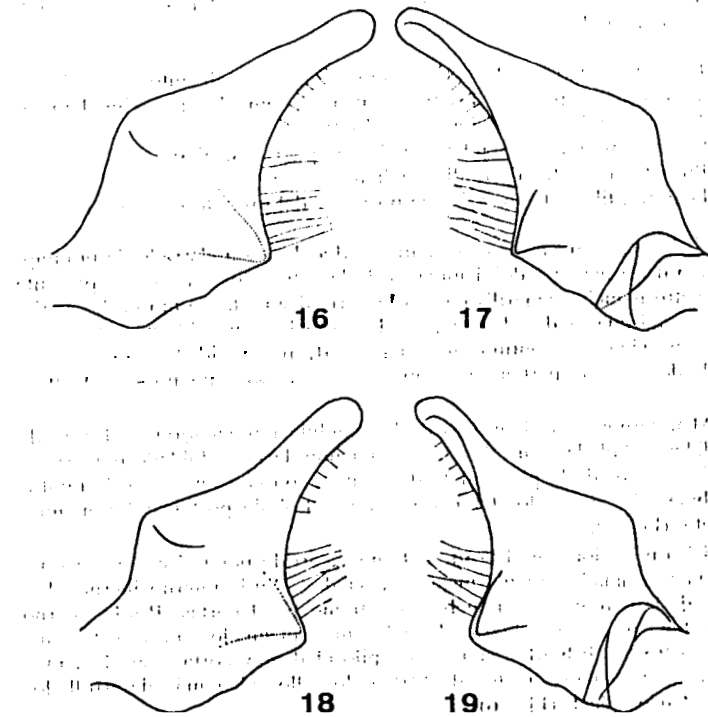




Figs. 10 a 15. — Pigóforo (la pilosidad no está representada). *N. quadripunctata* (Br.) = Fig. 10. Visto por arriba. Fig. 10a. Su borde postero-superior, por detrás, en dos ejemplares extremos. Fig. 11. Contorno del segmento genital, en visión lateral izquierda. *N. pietaini* G. Mn. = Figs. 12, 12a y 13. Las mismas referencias. *N. herbanica* n. sp. = Figs. 14, 14a y 15. Las mismas referencias.

La genitalia del macho no aporta datos de demasiado interés. El pigóforo, visto por arriba (fig. 12) es aproximadamente tan ancho como largo, con la abertura genital dividida por ambas apófisis en una parte anterior boletiforme y otra posterior en ancha hendidura paralela al borde postero-superior del segmento genital. Parte anterior de la abertura genital 1,3-1,4 tan ancha como larga, con los bordes laterales menos ampliamente redondeados que en *N. quadripunctata* (Br.). El contorno del pigóforo en visión lateral (fig. 13) y el borde postero-superior del mismo visto por detrás (fig. 12a) presentan una cierta variabilidad, como en la especie anterior.

Referente a los parámetros (figs. 18 y 19) y falo me remito al comentario de *N. quadripunctata* (Br.).



Figs. 16 a 19. — Parámetro. Figs. 16 y 17. De *N. quadripunctata* (Br.), en dos posiciones. Figs. 18 y 19. De *N. pietaini* G. Mn. en dos posiciones.

Noualhérica herbanica n. sp.

Material estudiado: Fuerteventura: Vega Río Grande, 7-VIII-62, 2 exx. (AROZARENA).

Long.: Tipo (macho) = 6,4 mm.; paratipo (hembra) = 6,8 mm., ambos en mi colección.

Proporciones tomadas en el macho:

Cabeza: 1,07 veces más larga que ancha.

Sinlipsis: 2,18 más ancha que el ojo.

Artejos de las antenas: 1:2:3:4 = 2,8: 4,1: 2,9: 3,6.

Rostro sobrepasando ligeramente las coxas posteriores.

Pronoto: 1,43 más ancho que largo.

Escudete: equilátero.

Tarsos posteriores; primer artejo 2,28 veces más largo que el segundo y tercero reunidos.

Entre los citados sólo este último carácter es distinto con relación a las anteriores especies y los tres siguientes coinciden aproximadamente con los mismos de *N. quadripunctata* (Br.):

Cabeza, pronoto y escudete sin largos pelos sensitivos.

Pronoto sin rastro de quilla mediana.

Fémures, tibias, tarsos y borde posterior del pronoto oscuros.

N. herbanica n. sp. tiene los élitros reducidos, con el grado de braquipterismo de la mayoría de ejemplares de las otras dos especies, y presenta las cuatro manchas amarillentas en la coria dispuestas como en las variedades cuadrinaculadas de aquéllas. Excepto los cinco bloques de caracteres que vienen a continuación el resto de peculiaridades morfológicas puede decirse que pertenece al nivel genérico; por ello no se comentan aquí:

Metasternón con el orificio de la glándula repugnatoria en forma de hendidura lobulada y su reborde anterior muy largo y doblado por arriba. Borde superior de la placa mate de evaporación con una línea de puntos recubriéndolo en sus dos tercios anteriores. Lobulo postero-inferior amarillento. (Fig. 3).

Tibia posterior con el borde externo recorrido por 67 espinas pequeñas, muy inclinadas, regularmente espaciadas. Borde interno inerte. Espinas de la corona que envuelve el extremo tibial cortas. Borde interno de la tibia posterior cubierto de pelos muy inclinados, más cortos que el diámetro tibial; borde externo con pilosidad muy corta, con elementos inclinados y algunos erectos de 90°, todos ellos algo más desarrollados en su tercio apical. (Fig. 6).

Extremo del abdomen en el macho con el último segmento del conexivo en ángulo muy obtuso. (Fig. 9.)

Puntuación del pronoto y escudete gruesa y, excepto en las superficies más convexas del lóbulo anterior del primero, cubriéndolos totalmente. Puntos del clavus de mayor diámetro y más espaciados en sus alineaciones.

Por lo que respecta a la genitalia únicamente el pigóforo tiene ciertos caracteres de interés. Visto por arriba (fig. 14) es 1,2 veces más ancho que largo, con la abertura genital típica del género; la parte anterior de ésta es 1,4 tan ancha como larga y sus bordes laterales delimitan casi un ángulo recto delante de la apófisis. Las figuras 14a y 15 muestran el borde postero-superior, visto por detrás, y el contorno lateral del pigóforo respectivamente.

Una clave dicotómica resume lo que precede:

- 1(2). Cabeza, pronoto y escudete con pelos sensitivos muy largos y erectos. Base de la fémures y borde posterior del pronoto amarillentos. Borde superior de la placa mate de evaporación sin ninguna línea de puntos recubriéndolo. Tibia posterior con 8-10 espinas recorriendo cada uno de sus bordes

externo e interno; pilosidad muy corta, sólo perceptible en su tercio apical

- *N. peltata* G. Mn.
 2(1). Cabeza, pronoto y escudete sin pelos sensitivos. Fémures y pronoto completamente oscuros. Borde superior de la placa mate de evaporación con una línea de puntos recubriéndolo. Tibia posterior sin espinas en el borde interno o sólo con 3-5 en su tercio distal; pilosidad marcada, por lo menos en todo el borde interno.
 3(4). Tibia posterior con espinas y pilosidad muy marcada en ambos bordes. Primer artejo de los tarsos posteriores 2,40-2,60 tan largo como el segundo y tercero reunidos. Último segmento del conexivo, en el macho, con el ángulo casi recto. Pigóforo, visto por arriba, aproximadamente tan ancho como largo; la parte anterior de su abertura genital 1,1-1,2 tan ancha como larga y con sus bordes laterales ampliamente redondeados *N. quadripunctata* (Br.).
 4(3). Tibia posterior con espinas muy inclinadas en su borde externo y pilosidad inclinada sólo perceptible en el interno. Primer artejo de los tarsos posteriores 2,28 tan largo como el segundo y tercero reunidos. Último segmento del conexivo, en el macho, con el ángulo muy obtuso. Pigóforo, visto por arriba, 1,2 veces más ancho que largo; la parte anterior de su abertura genital 1,4 tan ancha como larga y con sus bordes laterales en ángulo casi recto por detrás *N. herbanica* n. sp.

Mi buen amigo y colaborador, el entomólogo tinerfeño J. M.^a FERNÁNDEZ, me ha comunicado que *Herbania* fue el nombre latino de Fuerteventura; así pues, gracias a esta amable sugerencia, he escogido su derivado adjetivo por considerarlo idóneo para la nominación de la novedad descrita. A dicho colega, al que debo la cesión de los tipos, y a mis queridos compañeros F. ESPAÑOL, de Barcelona, y M. MORALES, de Santa Cruz de Tenerife, deseo expresar aquí mi mayor agradecimiento por la fundamental ayuda prestada, al permitirme el estudio de su material, que me ha posibilitado la redacción de la presente nota.

BIBLIOGRAFIA

- BRULLÉ, M. 1838. — (In WEBB et BERTHELOT). Hist. nat. Iles Canaries. Ent., p. 80.
- GÓMEZ MENOR, J. 1924. — Descripción de una *Noualhieria* nueva de Canarias (Hemipt., *Lygaeidae*). *Bol. Real Soc. esp. Hist. Nat.*, XXIV, ps. 152-155.
- LINDBERG, H. 1936. — Die Heteropteren der Kanarischen Inseln. *Comm. Biol.*, VI: 7, p. 26.
- 1953. — Hemiptera Insularum Canariensium. *Comm. Biol.*, XIV: 1, ps. 71-73, 282 y 292.
- 1960. — Supplementum Hemipterorum Insularum Canariensium. *Comm. Biol.*, XXII: 6, ps. 10-12.
- NOUALHIER, M. 1893. — Voyage de M. Ch. Alluaud aux Iles Canaries. Hémiptères Gymnocérates et Hydrocorises. *Ann. Soc. ent. Fr.*, 62, p. 10.
- PUTON, A. 1889. — Excursions hémiptérologiques à Ténériffe et à Madère par M. Noualhier avec l'énumération d'a espèces nouvelles par le Dr. Puton. *Rev. d'Ent. Caen.*, VIII, p. 301.
- SLATER, J. A. 1964. — A Catalogue of the *Lygaeidae* of the World. II. *Univ. Connecticut*, p. 1047.