

Nova Acta Científica Compostelana (Biología), 1: 25-30 (1990)

El género *Lusitanopsis* (Coleoptera, Staphylinidae), nuevo en las Islas Canarias, con una nueva especie, *L. tenerifensis*

R. OUTERELO

Departamento de Biología Animal I. Facultad de Biología.
Universidad Complutense de Madrid. 28040-Madrid

Resumen

OUTERELO, R. (1990). El género *Lusitanopsis* (Coleoptera, Staphylinidae), nuevo en las Islas Canarias, con una nueva especie, *L. tenerifensis*. *Nova Acta Científica Compostelana (Biología)*, 1: 25-30.

En este trabajo el autor cita por primera vez para las Islas Canarias el género *Lusitanopsis* Coiffait, con una nueva especie *Lusitanopsis tenerifensis* de la isla de Tenerife, diferenciándola de la más próxima *L. hispanicus* Outerelo, a la vez que se cita por segunda vez para dichas islas la subfamilia *Osoiriinae*, dando finalmente la distribución geográfica de las especies conocidas del género y consideraciones zoogeográficas.

Palabras clave: *Lusitanopsis tenerifensis*, nueva especie, zoogeografía.

Abstract

OUTERELO, R. (1990). The Genus *Lusitanopsis* (Coleoptera, Staphylinidae), new in the Canary Islands, with a new species, *L. tenerifensis*. *Nova Acta Científica Compostelana (Biología)*, 1: 25-30.

The autor record the genus *Lusitanopsis* Coiffait for the first time in the Canary Islands, with a new species *L. tenerifensis* from Tenerife, marking the differences with its nextest, *L. hispanicus* Outerelo, while the subfamily *Osoiriinae* is the second time it is recorded from there. At the end a list of the species of the genus with its geographical distribution is given and considerations zoogeographical.

Key words: *Lusitanopsis tenerifensis*, new species, zoogeography.

ISTRODUCCION

El género *Lusitanopsis* fue creado por COIFFAIT (1961) como perteneciente a la subfamilia *Osoiriinae*, para la especie *L. douroensis* Coiffait del norte de Portugal. Próximo al género *Bacillopsis* Normand por su tamaño relativo entre el quinto y el cuarto segmento abdominal, pero claramente diferenciables por la estructura no dentada o dentada de la parte ventral del edeago, respectivamente.

Actualmente este género comprende seis especies conocidas, distribuidas en la mitad occidental de la Península Ibérica (Fig. 11). Tres de Portugal, una de Cádiz (España) descrita por COIFFAIT (1965), las otras dos descritas por el autor (OUTERELO, 1977, 1980), una de Salamanca y otra de Madrid. A estas seis especies habría que añadir dos hembras, una encontrada por

Coiffait en el Algarve y otra encontrada por el autor en la Sierra de Cazorla (Jaén), que probablemente se traten de nuevas especies, por la restringida distribución que presentan.

Al estudiar un lote de material recogido y cedido por el Prof. Stanislav Vit de la Isla de Tenerife (Islas Canarias), se han podido estudiar trece ejemplares como pertenecientes al género *Lusitanopsis*. Este género resultó ser nuevo para estas islas y con una nueva especie que se describe a continuación.

DESCRIPCION TAXOSOMICA

Lusitanopsis tenerifensis n.sp. (Fig. 1 a 4)

Descripción: Longitud de 1,8 a 2,2 mm. (Ejemplares en seco y montados en preparacio-

nes microscópicas). Totalmente áptero, anoftálmico y depigmentado, por lo que presenta un claro color testáceo uniforme. Subcilíndrico, típicamente esbelto y muy brillante, a pesar de presentar toda la superficie del cuerpo microrreticulada, salvo el terguito del sexto segmento o pigidial, que es liso.

Cabeza ligeramente **más** larga que ancha (proporción: 7/9), con los lados suavemente curvados y convergentes hacia delante. Detrás de la inserción de las antenas se aprecian dos pequeñas depresiones que corresponden a los puntos de inserción del tentorio. Su pubescencia se hace más marcada y patente hacia los lados (Fig. 1).

Pronoto tan largo como ancho y más corto que la cabeza. Su máxima anchura se encuentra en los ángulos anteriores, donde es igual a la de la cabeza y desde donde se va estrechando hacia los posteriores, los cuales presentan un marcado dientecillo hacia el lado externo (Fig. 1), en ese punto la anchura del pronoto es $1/8$ de la anterior. Sus márgenes son rectilíneos y suavemente crenulados. En su disco se aprecian tres suaves carenas, una mediana y dos laterales, quedando entre ellas dos series discuales de ocho a diez puntos y dos series discuales laterales con un mayor número de puntos que se unen con los más laterales externos (Fig. 1).

Elitros en conjunto, tan largos como anchos, a su vez igual al pronoto. Ángulos humerales muy marcados, y los posteriores redondeados. Sus márgenes, que se presentan ligeramente crenulados, son rectilíneos, ensanchándose suavemente hasta el borde posterior. Discalmente presenta dos series regulares de puntos, una sutural de unos seis puntos y otra lateral externa de hasta diez puntos, entre ambas aparecen tres puntos dispuestos irregularmente (Fig. 1).

Abdomen cilíndrico en toda su longitud. El quinto segmento visible tan largo como el precedente (proporción $5^{\circ}/4^{\circ} = 5/4$). Los segmentos finales sin características sexuales secundarias.

Edeago semicircular, debido a que el lóbulo medio se presenta arqueado desde la región proximal a la distal, acabando esta última en punta alargada, aguda, elevándose ligeramente hacia el borde distal, el cual se encuentra truncado perpendicularmente al borde dorsal del lóbulo mediano. Este lóbulo presenta desde el poro

proximal al distal una clara forma cilíndrica. La proporción del saco interno que sobresale por el poro distal es cónica y aguda (Fig. 4).

♀ : con los mismos caracteres morfológicos descritos del macho, excepto los relacionados con el segmento genital, que no presenta esternito, sus pleuritos son alargados y el borde posterior del segmento pigidial apunta hacia el extremo del abdomen.

Material estudiado: Para la descripción de esta especie se han estudiado trece ejemplares, un macho y doce hembras, recogidos el 13.N.1976 por el Prof. Stanislav Vit, en la isla de Tenerife en los alrededores de Los Realejos, Vaile de la Orotava, en un jardín abandonado, tamizando hojarasca hasta una profundidad de 15 cm. en un suelo basáltico con una tupida red radicular de plantas rastreras en unas terrazas sobre el nivel del mar.

El Holotipo y seis de los Paratipos hembras quedan depositados en la Colección del Prof. Stanislav Vit de Ginebra (Suiza) y los restantes Paratipos en la Colección del Departamento de Biología Animal I (Zoología-Entomología) de la Facultad de Biología de la Universidad Complutense de Madrid (España).

Derivado nominal: A esta especie la denominamos *L. tenerifensis* por su localización en la isla de Tenerife.

Nota comparativa y consideraciones zoogeográficas

La subfamilia *Osoriinae* esta constituida en la cuenca mediterránea occidental por elementos estrictamente edafobios, por lo que presentan unas características morfológicas externas semejantes. dificultando e imposibilitando, en general, una fácil separación de sus especies sin tener que recurrir al estudio de las estructuras de sus edeagos (Fig. 4 a 10). Para esta subfamilia fueron propuestas por COIFFAIT (1935) dos líneas filéticas, una con los géneros, *Cylindropsis* Fauv., *Typhlosorius* Coiff., *Leptotyphlopsis* Scheerp., *Bacillopsis* Norm., *Typhloilopsis* Scheerp., *Oligotyphlopsis* Scheerp. y *Lusitanopsis* Coiff. La otra con una distribución más amplia con los géneros *Geomiptosis* Scheerp. y *Libanotyphlus* Coiff.

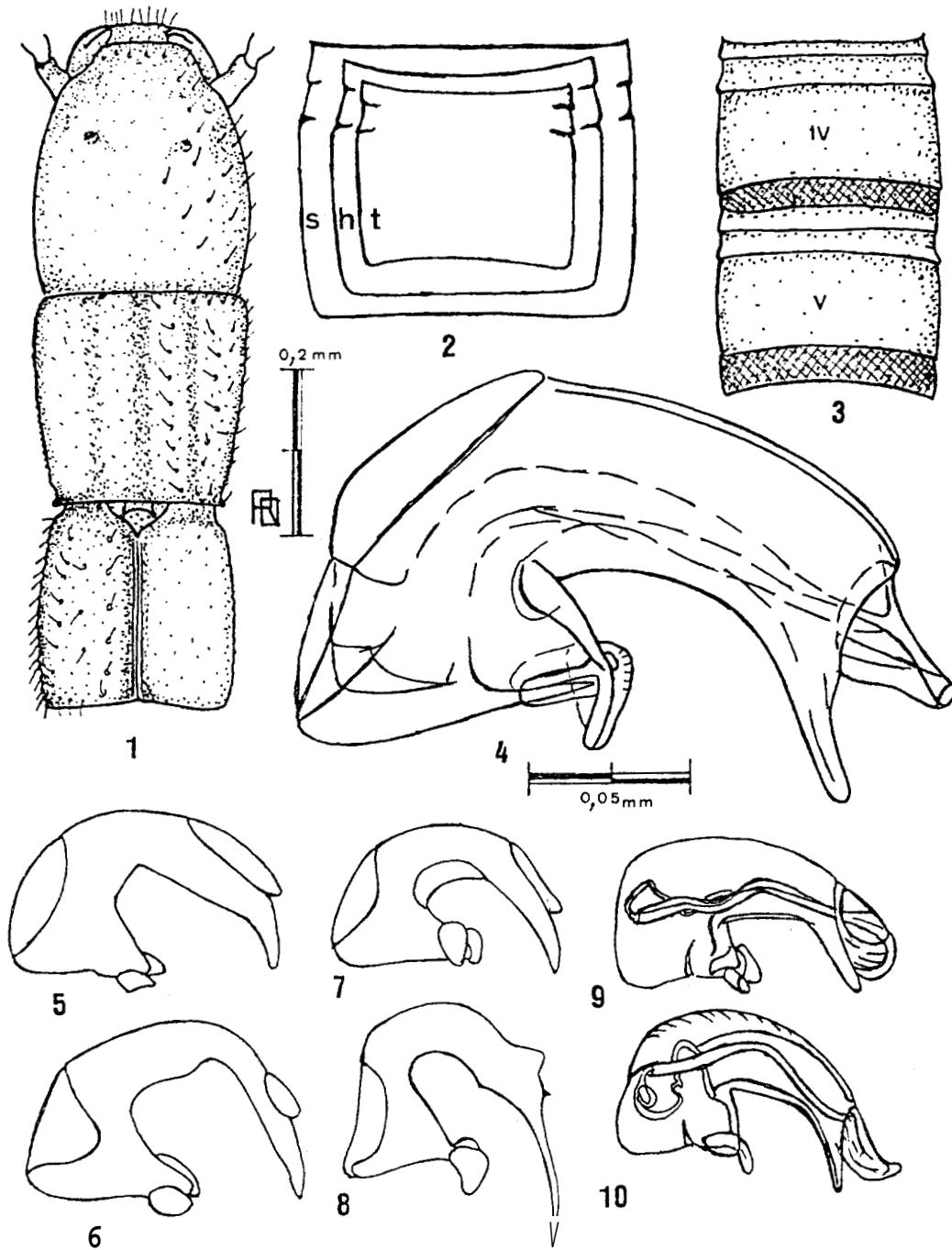


Fig. 1. Cabeza, pnnoto y élitros de *Lusitanopsis tenerifensis* n. sp. (Holotipo).

Fig. 2. Quintos esternitos abdominales de: (s) *L. salamanticus* Outerelo. (h) *L. hispanicus* Outerelo y (t) *L. tenerifensis* n. sp. (Holotipo).

Fig. 3. Cuarto y quinto esternito abdominal de *L. tenerifensis* n. sp. (Holotipo).

Fig. 4. Edeago de *L. tenerifensis* n. sp. (Holotipo).

Fig. 5. Edeago de *L. douroensis* Coiffait (Redibujado de Coiffait).

Fig. 6. Edeago de *L. algarvensis* Coiffait (Redibujado de Coiffait).

Fig. 7. Edeago de *L. herculeanus* Coiffait (Redibujado de Coiffait).

Fig. 8. Edeago de *L. monchicus* Coiffait (Redibujado de Coiffait).

Fig. 9. Edeago de *L. salamanticus* Coiffait Outerelo

Fig. 10. Edeago de *L. hispanicus* Outerelo.

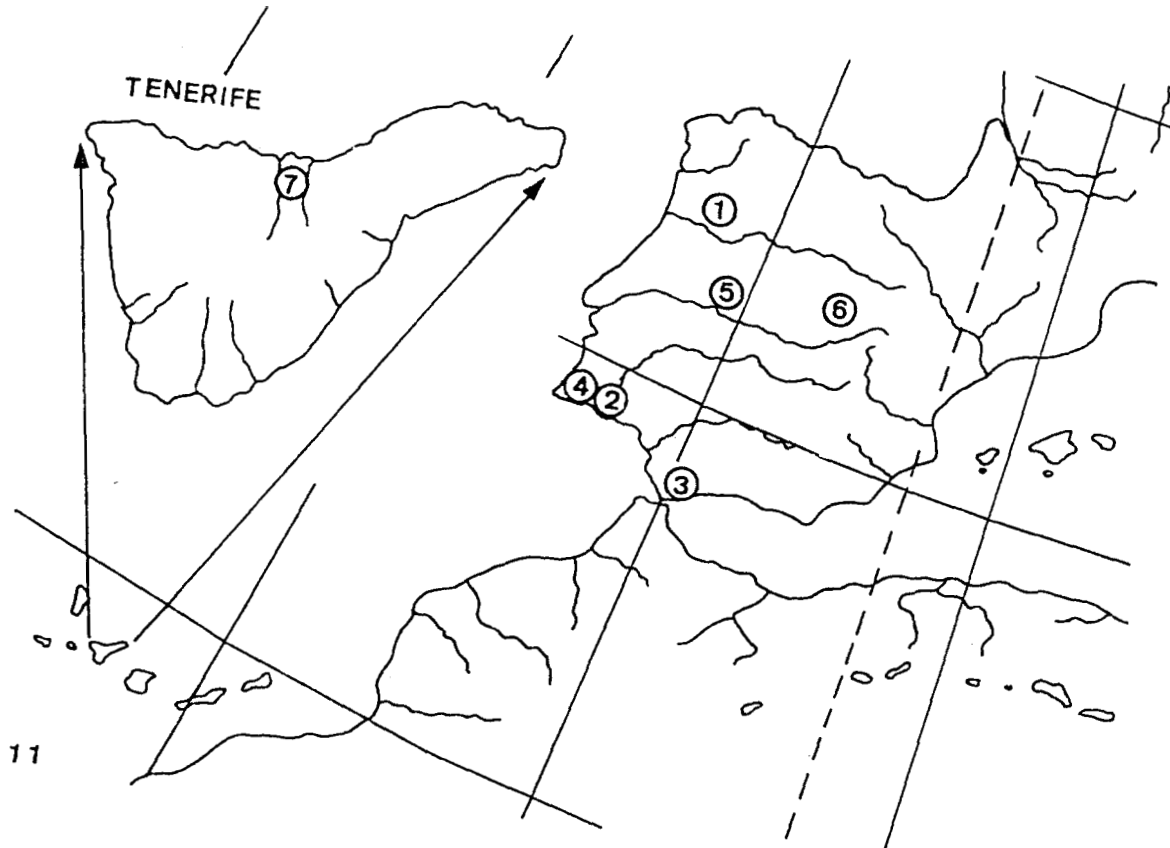


Fig. 11. Mapa de distribución geográfica de las especies del género *Lusitanopsis*
 1. *L. douroensis* Coiff., 2. *L. algarvensis* Coiff., 3. *L. herculeanus* Coiff., 4. *L. monchicus* Coiff., 5. *L. salamanicus* Outerelo, 6. *L. hispanicus* Outerelo y 7. *L. tenerifensis* n. sp.

Para la primera línea BORDONI (1973) propone dos sublíneas, una con elementos puramente tirrénicos donde quedaría incluido el género *Lusitanopsis* y la otra alcanzando el mediterráneo oriental.

Con la localización del género *Lusitanopsis* en el archipiélago Canario, es la segunda vez que se cita la subfamilia *Osoriinae* en dichas Islas, pues la primera vez lo había sido en 1978 con la descripción de *Geonitopsis franzi* Coiff., cuyo género presenta una amplia distribución incluso fuera del Mediterráneo. Con ello se amplía y relaciona la fauna de las Islas Canarias con la estrictamente tirrénica lusitánica, ya puesta de manifiesto en otras ocasiones.

El género *Lusitanopsis* comprendía hasta la actualidad seis especies, que como su nombre indica se distribuyen en la tirrénica lusitánica. Tres de sus especies son conocidas de Portugal y otras tres en el cono sur occidental de España

(Fig. 11). Estas seis especies por la estructura de sus edeagos se pueden agrupar en dos grupos, uno de ellos con tres, *L. algarvensis*, *L. monchicus* y *L. herculeanus*, localizadas en el extremo más sur-occidental de la Península Ibérica (Fig. 11). Se caracterizan por el perfil de la cara ventral del lóbulo medio del edeago en arco continuo desde el nivel de sus parámetros hasta el extremo distal (Fig. 6, 7, 8).

El otro grupo de especies incluye, *L. douroensis*, *L. salanianticus* y *L. hispanicus*, localizadas en la zona media central de la Península Ibérica (Fig. 11) y caracterizadas por tener el perfil de la cara ventral del lóbulo medio del edeago, angulosos (Fig. 5, 9, 10). En este último grupo debe incluirse la nueva especie, *L. tenerifensis*, siendo la más próxima *L. hispanicus* Outerelo. Se diferencia de ella por su menor tamaño, como muy bien queda reflejado en el tamaño del quinto esternito abdominal que se

esquematan en la figura 2 a igual escala. Se diferencian igualmente por las formas del pronoto, presentando los lados rectilíneos en *L. tenerifensis* y sinuosos en *L. hispanicus* Outerelo, pero fundamentalmente por la forma de sus edeagos, que en *L. tenerifensis* n. sp. el lóbulo mediano es cilíndrico desde el poro proximal al distal, el ángulo del borde inferior de dicho lóbulo con la parte más proximal, por la curvatura general dorsal y el extremo distal (Fig. 4, 10).

Distribución de las especies de Lusitanopsis: Las siete especies que comprende actualmente el género *Lusitanopsis* se distribuyen (Fig. 11) de la siguiente forma:

- *L. douroensis* Coiffait, 1961 de Vila Red, norte de Portugal
- *L. algarvensis* Coiffait, 1965 de la Sierra de Caldeirao, Algarve, sur de Portugal
- *L. herculeanus* Coiffait, 1965 de Gibraltar, Cádiz, sur de España
- *L. monchicus* Coiffait, 1969 de la Sierra de Monchique, Algarve, sur de Portugal
- *L. salamanticus* Outerelo, 1977 de Salamanca, centro-oeste de España
- *L. hispanicus* Outerelo, 1980 de Madrid, centro de España
- *L. tenerifensis* n.sp. de Tenerife, Islas Canarias

A GRADECIMIENTOS

Queremos hacer constancia de nuestro agradecimiento al Prof. Stanislav Vit de Suiza al cedernos tan desinteresadamente los ejemplares que han permitido el describir esta nueva especie.

REFERENCIAS BIBLIOGRAFICAS

- BORDONI, A. (1973). I coleotteri Stafilínidi delle isole circumsiciliane. *Lav. Soc. Ital. Biogeogr. (N.S.)*, 3: 651-754.
- COIFFAIT, H. (1955). Contribution à la connaissance des *Osoriini* anophthalmea. *Rev. Fr. Ent.*, 22: 262-269.
- COIFFAIT, H. (1961). 4^{ème} note sur les *Osoriini* anophthalmes méditerranéens. Description d'un nouveau genre portugais. *Rev. Fr. Ent.*, 28(2): 79-82.
- COIFFAIT, H. (1965). Nouveaux *Osoriini* endogés de la région méditerranéenne occidentale, 5^{ème} note. *Rev. Ecol. Biol. Sol.*, 2(2): 285-290.
- COIFFAIT, H. (1969). Nouveaux *Osoriini* hypogés (7^{ème} note sur les *Osoriini* endogés). *Ann. Speleol.*, 24(1): 163-170.
- COIFFAIT, H. (1978). *Geomiptosis franzi* n.sp. des Iles Canaries. *Nouv. Rev. Ent.*, 8(1): 4546.
- OUTERELO, R. (1977). Seis nuevos Estafilínidos del norte de la provincia de Cáceres y sur de la de Salamanca (España). *Nouv. Rev. Ent.*, 7(1): 23-31.
- OUTERELO, R. (1980). *Lusitanopsis hispanicus* n. sp., *Scopeaus mitratus* Binaghi, y *Scopeaus pusillus* Kiesw., nuevas citas para España. *Bol. Asoc. Esp. Ent.*, 4: 115-120.