

elytron

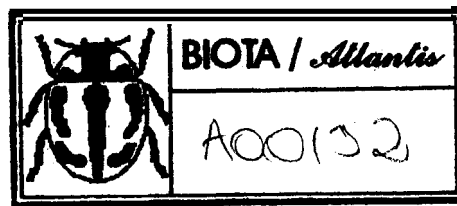
Bulletin of the European Association of Coleopterology

vol.IV

Boletín de la Asociación Europea de Coleopterología

vol.IV

Barcelona 1990



LOS GÉNEROS *MICRAMBE* THOMSON, 1863 Y *CRYPTOPHAGUS* HERBST, 1792 (COLEOPTERA: CRYPTOPHAGIDAE) EN LAS ISLAS CANARIAS

J. Carlos Otero

Departamento de Biología Animal
Facultad de Biología
15703 SANTIAGO DE COMPOSTELA. SPAIN

SUMMARY

The genera *Micrambe* THOMSON, 1863 and *Cryptophagus* HERBST, 1792 (Coleoptera: Cryptophagidae) in the Canary Islands.

The 13 *Micrambe* THOMSON and *Cryptophagus* HERBST species known from the Canary Islands are revised. On the basis of a direct examination of type specimens, the author re-describes six taxa: *M. hesperius*, *M. hesperius occidentalis*, *M. wollastoni*, *C. impressus*, *C. fusiformis* and *C. versicolor*. The species are defined according to their external features and the shape of the aedeagus. A key to the species occurring in the Canary Islands is presented, following BRUCE, 1936.

RESUMEN

Las 13 especies conocidas de los géneros *Micrambe* THOMSON y *Cryptophagus* HERBST de las islas Canarias, son revisadas. En base al estudio de las especies tipo, se re-describen seis taxa: *M. hesperius*, *M. hesperius occidentalis*, *M. wollastoni*, *C. impressus*, *C. fusiformis* y *C. versicolor*. De las especies se describe la morfología externa y la forma del edeago. Se presenta una clave analítica de *Micrambe* y *Cryptophagus*, siguiendo la metodología propuesta por BRUCE, 1936.

Key words: Coleoptera, Cryptophagidae, *Micrambe*, *Cryptophagus*, taxonomic revision, Canary Islands.

INTRODUCCIÓN

Es notorio que la pobreza constatada, en general para las faunas insulares está ampliamente compensada por un endemismo más o menos acusado. Así, de las trece especies y una subespecie descritas de las Islas Canarias, nueve son endémicas. De estas, cinco lo han sido por WOLLASTON entre 1862 y 1865 y una por LINDBERG en 1950. Sin embargo tales descripciones, insuficientes y a menudo indescifrables, no han tenido en cuenta, además de la forma del edeago, otra serie de caracteres anatómicos.

Creemos tener información suficiente para justificar una actualización de este género en las Islas Canarias; en efecto, además del abundante material estudiado, hemos examinado los tipos depositados en el British Museum (Natural History) y el Zoological Museum (Helsinki), por lo cual hemos podido re-describir las especies nominadas por tales autores, describir una nueva y elevar al rango subespecífico una variedad reconocida por WOLLASTON.

En este artículo, tal y como han demostrado COOMBS & WOODROFFE (1962a) no consideraremos como válido el subgénero *Mnionomus* establecido por WOLLASTON en 1864.

Aún cuando BRUCE (1936) en su excelente monografía, no trata a los *Cryptophagus* de las Islas Canarias, seguiremos, en este artículo, la metodología propuesta por dicho autor.

CLAVE DE GÉNEROS

1. - Pronoto con un diente en el medio, o hacia el medio de los bordes laterales (Figs. 28, 37, 46). Antenas robustas *Cryptophagus* HERBST
- Pronoto sin diente lateral en el medio o cerca del medio de los lados; regularmente crenulado o finamente dentado a lo largo de los márgenes laterales (Figs. 7, 12, 21). Antenas delicadas y gráciles *Micrambe* THOMSON

Clave de especies del género *Micrambe* THOMSON

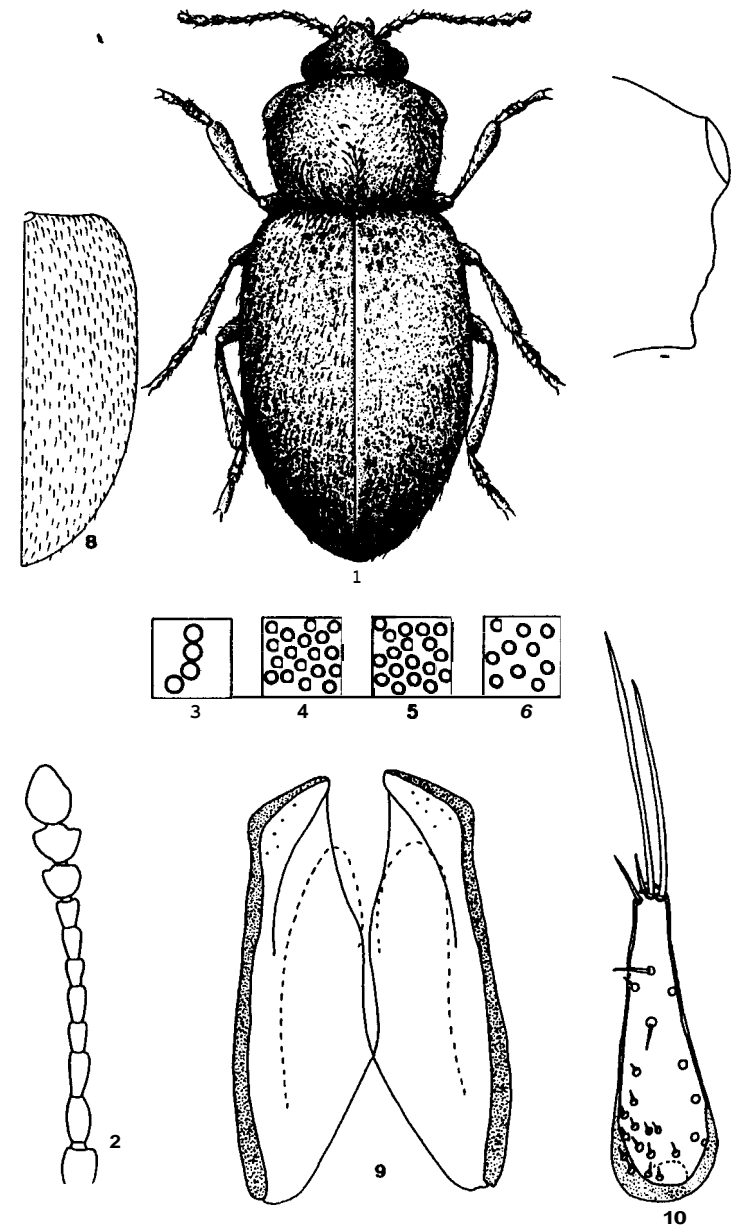
1. - Pubescencia simple, enteramente acostada (excepcionalmente puede ser de mayor longitud en los lados) 2
- Pubescencia doble (los pelos largos se disponen, frecuentemente, en líneas pareciendo estrías, larga o suberecta (Fig. 13). Callosidades pronotales no sobresaliendo del borde lateral (Figs. 11, 13). Alas metaforácicas reducidas o ausentes. Longitud: 1,7 mm *M. hesperius occidentalis* (WOLLASTON)
2. - Ojos normales. Pronoto moderadamente transverso (RD = 1.7). Callosidad anterior sobresaliendo del borde lateral; márgenes pronotales curvados hacia la base (Fig. 1) *M. hesperius* WOLLASTON
- Ojos grandes, salientes (Fig. 15). Pronoto fuertemente transverso (RD = 2). Callosidad no sobresaliendo del borde lateral. Lados del pronoto convergiendo rectamente hacia la base. Longitud: 1,8 -1,9 mm *M. wollastoni* BRUCE

GEN. MICRAMBE C.G. THOMSON, 1863

Micrambe hesperius (WOLLASTON, 1863)

Cryptophagus hesperius WOLLASTON, 1863. *Ann. Mag. Nat. Hist.*, (3) 1: 217.

Material examinado: He podido estudiar 4 ♂♂ etiquetados como "Typus" y conservados en el British Museum (Natural History). Gomera: Bco Aguajilva, 2.I.1978. 2 dd (Leg. P. Oromí); El Cedro, 11.IV.1974, 1 ♂, 2 ♀♀ (Leg. A. Machado); 7.VIII.1978, 2 ♀♀; 16.VIII.1981, 1 ♂; 25.IV.1984, 1 ♂ (Leg. P. Oromí); Las Nieves, 20.VIII.1980, 1 ♂; Túnel Hermigna, 8.IV.1982, 1 ♀ (Leg. P. Oromí). Gran Canaria: El Andén, 2.VI.1984, 3 ♀♀ (Leg. A. Machado); Bco Oscuro, 17.VI.1985, 1 ♀ (leg. A. Machado); 8.I.1988, 3 dd, 4 ♀♀ (leg. P. Oromí); Bco Virgen, 10.I.1978, 1 ♀ (leg. A. Machado); Brezal Moya, 10.III.1972, 1 ♀; 10.III.1977, 1 ♀; (Leg. J.M. Fernández); .VI.1984, 1 ♂; .VI.1985, 5 ♂♂, 2 ♀♀; 2.VI.1985, 2 ♀♀ (Leg. A. Machado); 9.I.1988. 1 d (Leg. P. Oromí); El Palmital, 20.VI.1983, 1 ♂, 2 ♀♀ (leg. G. Gillerfors). La Palma: La Candelaria, 13.II.1987, 1 ♂, 3 ♀♀ (leg. G. Gillerfors); Las Ledas, 18.IV.1984, 4 ♀♀; Llano Negro, 1.II.1975, 4 ♂♂, 4 ♀♀; Roque Faro, .IX.1982, 2 dd, 3 ♀♀ (leg. P. Oromí). Tenerife: Afur, 24.VI.1960, 1 d (leg. M. Morales); Agua García, 4.VI.1978, 1 ♀ (leg. J.M. Fernández); Anaga, 4.V.1980, 1 ♂, 4 ♀♀ (Leg. M. Morales). 14.II.1982, 1 d (leg. A. Machado); El Bailadero, 28.V.1964, 1 ♀ (leg. J.M. Fernández); 18.VII.1985, 1 ♂, 7 ♀♀ (Leg. M. Morales); Bco del Agua, 28.VIII.1973, 1 ♀; 27.I.1974, 1 ♂, 1 ♀ (leg. A. Machado); 5.III.1984, 1 ♀ (leg. P. Oromí); 19.VII.1984, 1 ♀; 26.VI.1985, 3 ♂♂, 1 ♀; 26.VII.1985, 2 dd; 7.XII.1985, 2 ♀♀ (leg. Rafael G.B.); Bco Badajoz, 26.II.1978, 2 ♀♀ (leg. P. Oromí); Bco S. Antonio, 17.VI.1984, 3 ♀♀; Cruz del Carmen, 17.V.1981, 1 ♀; El Hortigal, 20.XII.1959, 2 dd; 3.VII.1966, 1 ♂, 4 ♀♀ (leg. M. Morales); Icod el Alto, 22.X.1978, 1 d, 2 ♀♀ (leg. P. Oromí); Mte Aguirre, 10.X.1984, 1 ♂, 1 ♀ (leg. P. Oromí); Mte las Yedras, 12.X.1982,



Figs. 1-10: *Micrambe hesperius* (WOLLASTON): Aspecto general (1); antena (2); facetas oculares (3); puntuación de la cabeza, pronoto y élitros (4, 5, 6); pronoto (7); élitro derecho (8); edeago y parámetro en vista dorsal (9, 10).

Figs. 1-10: *Micrambe hesperius* (WOLLASTON): General view (1); antennae (2); ocular facets (3); punctuation of the head, pronotum and elytra (4, 5, 6); pronotum (7); right elytra (8);

mí); 5.V.1985, 7 dd. 5 ♀♀; 14.IX.1985, 1 ♂ (leg. Rafael G.B.); La Perdoma, 26.X.1975, 1 ♂, 1 ♀ (leg. P. Oromí); El Pijazal, 24.IX.1985, 1 d (leg. Rafael G.B.); Realejo Alto, 17.V.1947, 1 ♀ (leg. H. Lindberg); San Diego, 20.IV.1958, 1 ♂ (leg. M. Morales); 24.XI.1982, 2 ♀♀ (leg. P. Oromí); Taganana, 26.X.1975, 1 d (leg. J. Bonnef); Zapata, 13.VII.1985, 1 ♀; 19.XI.1985, 1 ♂ (leg. P. Oromí).

REDESCRIPCION (Figs. 1 a 10)

Longitud: 1.85-2 mm. Color amarillo testáceo. Ojos normales, con facetas (Fig. 3) de tamaño superior a los puntos de la cabeza (Fig. 4). Antenas (Fig. 2) largas, sobrepasando ligeramente el borde posterior del pronoto. Primer artejo corto, grueso; el segundo un poco más ancho que el tercero y de igual longitud; cuarto, sexto y séptimo iguales y $1/3$ más cortos que el tercero; el quinto más largo que estos y un poco más corto que el tercero. Los tres últimos forman una maza prolongada; el noveno más estrecho que el décimo; el último un poco más estrecho que los precedentes, con forma triangular y redondeado en su porción apical.

Pronoto (Fig. 7) moderadamente convexo y transverso (RD = 1,7). Densamente punteado. Los puntos (Fig. 5) separados por una distancia menor que su diámetro. Callosidad anterior formando un ángulo obtuso hacia atrás, de longitud aproximada a $1/3$ del lado. Pubescencia simple. Alas inetatorácicas presentes.

Elitros (Fig. 8) con pubescencia simple. Puntos (Fig. 6) separados por una distancia mayor que su diámetro.

Edeago (Fig. 9) con un saco prepucial finísimamente membranoso. Orificio endofálico no visible. Parámetros (Fig. 10) más largos que anchos. Parte apical con dos largas sedas. Escasos poros sin sedas, mientras que los que las poseen están dispuestos en la mitad basal del parámetro.

Micrambe *hesperius* occideiitalis (WOLLASTON, 1863)

Cryptophagus hesperius var. *b occidentalis* WOLLASTON, 1863. *Ann. Mag. Nat. Hist.*, (3) 1: 211.

Material examinado: Hierro: Moncafite, 16.V.1984, 1 d (leg. P. Oromí); M. Tomillos, 5.II.1982, 2 ♀♀ (leg. A. Machado).

REDESCRIPCION COMPARATIVA (Figs. 11 a 14)

- Difiere de *M. hesperius* WOLLASTON por los siguientes caracteres:
- Longitud: 1,7 mm.
 - Las antenas sobrepasan ampliamente la base del pronoto.
 - La callosidad anterior del pronoto, no sobresale del borde lateral del mismo (Fig. 12).
 - Desprovisto de alas nietatorácicas.
 - Pilosidad larga y erecta (Fig. 13).
 - Edeago con orificio endofálico claramente visible (Fig. 14).

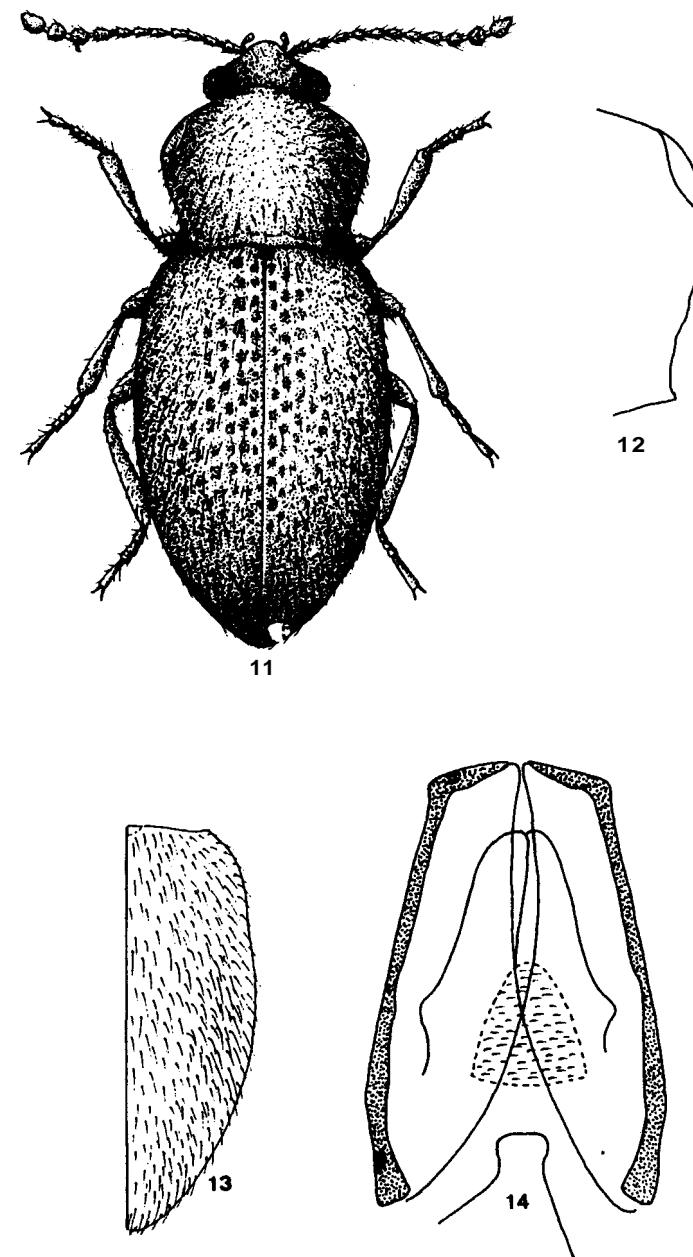
Micrambe *wollastoni* (BRUCE, 1941)

Cryptophagus (Micrambe) wollastoni BRUCE, 1941. *Mitt. munch. ent. Ges.*, 31: 983.

Material examinado: He podido estudiar 1 ♀ etiquetada como Paratipo (Agua-manca, Tenerife) y conservado en el Zoological Museum de Helsinki.

REDESCRIPCION (Figs. 15 a 21)

Longitud: 1.85 mm. Color amarillo testáceo. Ojos grandes, salientes, con facetas (Fig. 16) de mayor tamaño que los puntos de la cabeza (Fig. 17). Antenas (Fig. 20) largas, sobrepasando el borde posterior del pronoto. Primer artejo grueso; el



Figs. 11-14: *Micrambe hesperius occidentalis* (WOLLASTON): Aspecto general (11); pronoto (12); élitro derecho (13); edeago en vista dorsal (14).

Figs. 11-14: *Micrambe hesperius occidentalis* WOLLASTON: General view (11); pronotum (12); right elytra (13); dorsal view of aedeagus (14).

segundo un poco más ancho y tan largo como el tercero; cuarto, quinto y sexto de igual longitud y **1/3 más** cortos que el tercero. Los tres últimos forman una maza bien diferenciada. El noveno es un poco más corto y estrecho que el décimo; el undécimo tiene forma triangular y es doble de largo que el precedente.

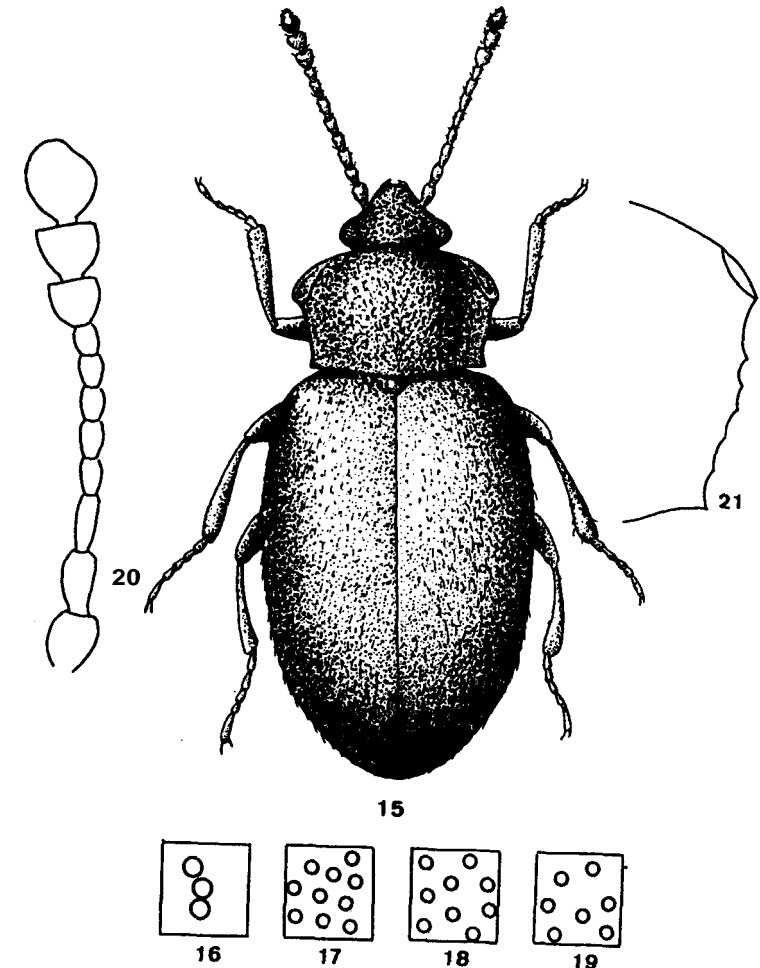
Pronoto (Fig. 21) netamente transverso (**RD = 2**), más estrecho, en su base, que los élitros. Callosidad anterior pequeña (1/3 de la longitud del lado) forma un ángulo obtuso hacia atrás. Puntos del pronoto (Fig. 18) separados por una distancia mayor que su diámetro. Pilosidad simple.

Élitros delimitando un contorno ovoide. Pilosidad simple. Puntos (Fig. 19) separados por una distancia mayor que su diámetro.

Clave de especies del género *Cryptophagus* HERBST

1. - Pubescencia doble, larga o subrecta; los pelos largos se disponen, frecuentemente, en líneas pareciendo estrías. 2
 - Pubescencia simple, enteramente acostada 3
2. - **Ojos** grandes, con facetas de gran tamaño. Pronoto con los lados convergiendo en línea recta, desde el diente lateral hasta la base. Callosidad pronotal pequeña (1/6 de la longitud del lado), moderadamente prominente y formando un ángulo obtuso hacia atrás. Longitud: 2,3-2,7 mm *C. cellaris* (SCOPOLI)
 - **Ojos** pequeños, cónicos, con facetas de tamaño normal. Pronoto con los lados cóncavos entre la callosidad y el diente lateral y, convexos entre el diente lateral y la base. Callosidad grande (1/4 de la longitud de lado). Puntuación del pronoto más fuerte y densa que la de los élitros. Longitud: 1,7-2,3 mm *C. laticollis* LUCAS
3. - Callosidad pronotal prolongada hacia atrás, en un diente agudo (Fig. 28) 4
 - Callosidad pronotal formando hacia atrás, un ángulo recto u obtuso (Fig. 37) 6
4. - Pronoto moderadamente transverso. Callosidad pequeña (menos de 1/6 de la longitud del lado); diente lateral situado un poco por detrás del medio. Especies de pequeño tamaño: 1,6-2,0 mm 5
 - Pronoto casi cuadrado (RD = 1,4) y más estrecho en su base, que la de los élitros (Fig. 22); diente lateral situado en el medio del lado. Puntuación del pronoto fuerte y densa. Especies de mayor tamaño: 2,1-2,3 mm *C. impressus* WOLLASTON
5. - **Ojos** pequeños, normales. Callosidades pronotales pequeñas, proyectándose más allá del margen anterior del pronoto. Puntuación de los élitros más fina y difusa que la del pronoto. Alas metatorácicas presentes. Longitud: 1,6-2,2 mm *C. distinguendus* STURM
 - **Ojos** pequeños, subcónicos, ligeramente asimétricos. Callosidad no proyectándose más allá del margen anterior del pronoto. Cabeza y pronoto con puntuación fuerte y densa, la de los élitros más fina y esparcida. Alas metatorácicas muy reducidas o ausentes. Color pardo oscuro, cabeza y pronoto frecuentemente rojizos. Longitud: 1,6-1,9 mm *C. hupalupae* ISRAELSON
6. - Alas metatorácicas presentes 7
 - Alas metatorácicas ausentes o muy reducidas 8
7. - Pronoto moderadamente convexo, cuadrado (RD = 1,4), lados variables pero raramente sinuados. Callosidad pequeña (1/5 de la longitud del lado), moderadamente prominente. Puntuación pronotal mucho más fuerte que la de los élitros. Longitud: 2,0-3,0 mm *C. dentatus* HERBST
 - Pronoto débilmente transverso (RD = 1,6). Lados redondeados, no sinuados. Diente lateral situado por delante del medio. Callosidades poco visibles y estrechas. Puntuación bastante difusa. Longitud: 2,0-2,8 mm *C. saginatus* STURM
8. - Pronoto transverso, subcónico. Lados arqueados y bisinuado en la base. Callosidad pequeña (1/6 de la longitud del lado); diente lateral muy poco perceptible y situado en la mitad del lado. Base del pronoto con una foseta oval dividida por un pliegue longitudinal. Élitros con trazas de estría sutural. Longitud: 2,6 mm *C. ellipticus* WOLLASTON

- Pronoto subrectangular, sin fosetas basales ni bisinuado basalmente. Diente lateral bien visible. Élitros sin trazas de estrías suturales. 9
- 9. - **Cuerpo** convexo. Pronoto cuadrado o ligeramente transverso (RD = 1,4). Callosidad anterior, pequeña (1/5 de la longitud del lado), no sobresale del borde lateral del pronoto. Márgenes anteriores de los élitros con una pequeña espina (Fig. 47) saliente hacia atrás. Puntuación pronotal más fuerte que la de los élitros. Longitud: 2,6-3,2 mm *C. versicolor* LINDBERG
 - Márgenes anteriores de los élitros sin espinas laterales 10
- 10. - **Cuerpo** estrecho, moderadamente convexo. Callosidad pronotal, pequeña (1/10 de la longitud del lado), apenas saliente hacia atrás (Figs. 31, 37). Diente lateral situado en el medio del lado. Élitros subfusiformes. Color ferrugíneo oscuro. Longitud: 1,9-2,1 mm *C. fusiformis* WOLLASTON



Figs. 15-21: *Micrambe wollastoni* (BRUCE): Aspecto general (15); facetas oculares (16); puntuación de cabeza, pronoto y élitros (17, 18, 19); antena (20); pronoto (21).

Figs. 15-21: *Micrambe wollastoni* (BRUCE): General view (15); ocular facets (16); punctuation of the head, pronotum and elytra (17, 18, 19); antennae (20); pronotum (21).

- Cuerpo más ancho. Callosidad pronotal de mayor tamaño (1/4 de la longitud del lado); lados subrectos. Puntuación más fuerte y densa que la de los élitros. Color amarillo testáceo. Longitud: 1,9-2,0 mm *C. oromii* OTERO

GEN. CRYPTOPHAGUS HERBST, 1792

Cryptophagus distinguendus STURM, 1845

Cryptophagus distinguendus STURM, 1845. *Deutsch. Ins.*, XVI: 90

Material examinado: Hierro: Cv. Mauricio, 14.V.1984, 1 d (leg. P. Oromí). La Palma: Cv. los Palmeros, 17.VIII.1986, 7 dd, 1 ♀; Cv. del Rincón, 22.VIII.1986, 3 ♂♂, 3 ♀♀; S. Marcos, 11.II.1983, 2 ♂♂, 1 ♀; Sima S. Martín, 19.VIII.1986, 4 ♂♂, 8 ♀♀ (leg. Martín). Tenerife: Cv. Fea, 25.XI.1982, 1 ♂, 1 ♀ (leg. Martín); Cv. Felipe Reventón, 3.II.1984, 3 ♀♀; 3.III.1984, 1 ♂, 1 ♀; 16.II.1984, 1 d (leg. P. Oromí); Cv. Grande del Clifó, 12.VII.1985, 1 ♂, 2 ♀♀; Cv. del Viento, 30.XI.1982, 6 dd, 8 ♀♀ (leg. Martín).

Es una especie de amplia distribución hoiártica. No conocemos citas de su presencia en las islas Canarias por lo que, con todas las reservas, debe ser ésta la primera.

Cryptophagus saginatus STURM, 1845

Cryptophagus saginatus STURM, 1845. *Deutsch. Fno.*, XVI: 88

Material examinado: Tenerife: La Laguna, 25.II.1968, 1 ♂ (Leg. J.M. Fernández); C. de las Mechas, 10.III.1985, 1 d (Leg. A.L. Medina).

Es una especie europea que parece haberse aclimatado tanto en las Islas Canarias como en Madeira (BRUCE, 1940).

Cryptophagus cellaris (SCOPOLI, 1763)

Dermestes cellaris SCOPOLI, 1763. *Ent. Carn.*: 16

Material examinado: Gran Canaria: Hoyo Gamonal, 13.II.1988, 1 d (leg. P. Oromí). Tenerife: Cruz de Tejada, 17.VI.1984, 1 ♂; La Esperanza, 27.XII.1980, 1 d (leg. G. Gillerfors); Felipe Reventón, 3.II.1984, 1 ♀; 3.III.1984, 1 d (leg. P. Oromí); La Victoria, 10.VI.1986, 1 d (leg. Medina).

Es una especie cosmopolita (WOODROFFE & COOMBS, 1961).

Cryptophagus dentatus (HERBST, 1793)

Koteretes dentatus HERBST, 1793. *Natur. Ins. Kafer*, V: 15

Material examinado: Gomera: Agua de los Llanos, 10.IX.1977, 4 ♂♂; 16.IX.1977, 1 ♂, 1 ♀ (leg. P. Oromí); El Cedro, 5.V.1962, 3 ♀♀ (leg. J.M. Fernández); 11.IV.1974, 1 ♀; 7.I.1983, 4 ♀♀ (leg. P. Oromí). Gran Canaria: Los Tilos, 21.XII.1984, 2 ♀♀ (leg. G. Gillerfors). La Palma: Candelaria, 13.II.1987, 1 ♂; La Galga, 17.II.1987, 2 dd, 1 ♀ (leg. G. Gillerfors). Tenerife: La Esperanza, 25.VII.1956, 2 dd, 2 ♀♀; La Laguna, 11.III.1951, 1 d (leg. J.M. Fernández); Mte del Agua, 20.II.1987, 1 ♀ (leg. G. Gillerfors); 5.III.1984, 2 ♀♀ (leg. P. Oromí); Mte los Silos, 24.VI.1966, 1 ♂; 18.VII.1966, 1 ♂; San Diego, 7.V.1964, 1 ♀; Taganana, 15.VIII.1972, 2 ♀♀ (leg. G. Gillerfors).

Especie de amplia distribución holártica (WOODROFFE & COOMBS, 1961)

Cryptophagus laticollis LUCAS, 1849

Cryptophagus affinis STURM, 1845. *Deutsch. Fna.*, XVI: 19
C. obesulus WOLLASTON, 1864. *Cat. Can. Col.*: 136 (syn. COOMBS & WOODROFFE, 1962b)

Material examinado: Gomera: Valle Gran Rey, 28.XII.1983, 1 ♀. Gran Canaria: S. Mateo, 28.XII.1984, 1 d, 4 ♀♀ (leg. G. Gillerfors). Hierro: Pista del Denabado, 14.V.1985, 1 ♀ (leg. Medina). La Palma: Cv. los Palmeros, 17.VIII.1986, 1 ♀; Cv. S. Marcos, 11.II.1983, 1 ♀; Cv. Todoque, 18.VIII.1986, 1 ♀ (leg. J.L. Martín). Tenerife: Bco Hondo, 22.XII.1980, 1 d, 4 ♀♀; Bco S. Felipe, 30.XII.1980, 1 ♀; Chio, 11.II.1987, 2 ♂♂ (leg. G. Gillerfors); Ladera Mauricio, 14.V.1984, 1 ♂ (leg. P. Oromí); Las Mercedes, 25.XII.1980, 1 ♂; Pto. las Arenas, 1.I.1981, 1 ♂; Santiago del Teide, 19.XII.1981, 1 d (leg. G. Gillerfors).

Especie de amplia distribución holártica (WOODROFFE & COOMBS, 1961).

Cryptophagus hupalupae ISRAELSON, 1985

Cryptophagus hupoipuae ISRAELSON, 1985. *Vieraea*, 15: 149

Material examinado: Gomera: Chorros de Epima, 13.XII.1983, 2 dd y 1 ♀ (Leg. G. Israelson).

Especie descrita por ISRAELSON en 1985 el cual, ha tenido la gentileza de cedernos para su estudio tres paratipos. Su área de distribución está, por el momento, confinada a la Isla de la Gomera.

Cryptophagus impressus WOLLASTON, 1865

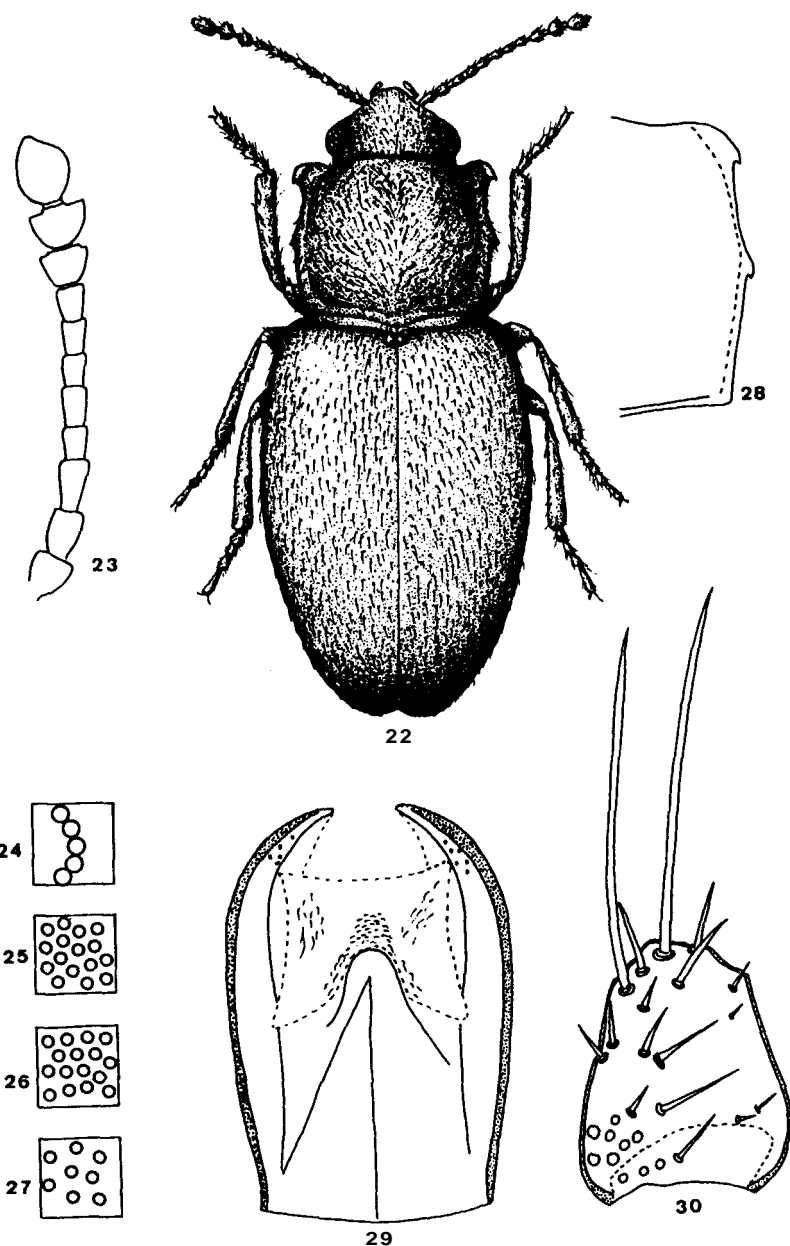
Cryptophagus impressus WOLLASTON, 1865. *Col. Atlant.*: 22

Material examinado: He podido estudiar 1 d etiquetado como "Typus", conservado en el British Museum (Natural History). Gran Canaria: Hoya Camonal, 13.II.1988, 1 ♀ (leg. P. Oromí); El Palmital, 22.XII.1984, 1 ♂ (leg. G. Gillerfors). Hierro: Cv. Mauricio, 14.V.1984, 4 ♂♂ (leg. P. Oromí); Sima Las Palomas, 18.IV.1985, 3 ♂♂, 1 ♀ (leg. J.L. Martín); 3.XI.1985, 2 dd, 1 ♀ (leg. J.A. Hernández); 18.V.1985, 7 dd, 17 ♀♀ (leg. P. Oromí). La Palma: Cv. Los Palmeros, 17.VIII.1986, 3 ♀♀ (leg. J.L. Martín); Sima Martín, 19.VIII.1986, 2 ♀♀; 23.VIII.1986, 1 ♂, 5 ♀♀ (leg. P. Oromí). Tenerife: Cv. Fea, Arico, 25.X.1982, 1 ♀ (leg. P. Oromí); 25.XI.1982, 1 ♀ (leg. J.L. Martín); Cv. Grande de Chio, 12.VII.1985, 6 ♂♂, 2 ♀♀ (leg. P. Oromí); Cv. Labrada, 11.XII.1984, 1 ♂ (leg. J.L. Martín); Erijos, 6.IV.1981, 1 d (leg. G. Gillerfors); Felipe Reventón, 3.III.1984, 1 ♀ (leg. P. Oromí); La Guancha, 28.XII.1980, 1 d (leg. G. Gillerfors).

REDESCRIPCION (Figs. 22 a 30)

Longitud: 2,1-2,3 mm. Color amarillo testáceo. Ojos normales, con facetas (Fig. 24) de mayor tamaño que los puntos de la cabeza (Fig. 25). Antenas (Fig. 23) no alcanzando el borde posterior del pronoto. Primer artejo corto, grueso; el segundo un poco más ancho y casi tan largo como el tercero; cuarto, sexto, séptimo y octavo de igual longitud y 5/6 más cortos que el quinto. Los tres últimos forman una maza bien diferenciada. El noveno es tan largo como el décimo pero un poco más estrecho; el undécimo tiene forma triangular con el ápice redondeado y es doble de largo que el precedente.

Pronoto (Fig. 28) débilmente convexo, casi cuadrado (RD = 1,4), densa y fuertemente punteado. Los puntos (Fig. 26) separados por una distancia menor que su diámetro. Diente lateral situado en el medio del lado. La callosidad anterior sobresale lateralmente y se prolonga hacia atrás en un diente agudo. Pubescencia simple. Alas presentes.



Figs. 22-30: *Cryptophagus impressus* WOLLASTON: Aspecto general (22); antena (23); facetas oculares (24); puntuación de la cabeza, pronoto y élitros (25, 26, 27); pronoto (28); eedeago y parámero en vista dorsal (29,30).

Figs. 22-30: *Cryptophagus impressus* WOLLASTON: General view (22); antennae (23); ocellar facets (24); punctation of the head, pronotum and elytra (25, 26, 27); pronotum (28); dorsal

Elitros delimitando un contorno ovoide. Pubescencia simple. Puntos (Fig. 27) separados por una distancia superior a su diámetro.

Edeago (Fig. 29) con una fina lámina membranosa por delante del orificio endofálico. Parámeros (Fig. 30) un poco más largos que anchos. Dos a cuatro largas sedas en su porción apical. Escasos poros sin sedas en la parte basal mientras que, en su parte central se disponen unos pocos con sedas.

Cryptophagus fusiformis WOLLASTON, 1862

Cryptophagus fusiformis WOLLASTON, 1862. *Trans. R. ent. Soc., Lond.*, (3) 1: 156

Material examinado: He estudiado 2♂♂ etiquetados como "Typus" (Las Mercedes. Tenerife) y conservados en el British Museum (Natural History). Gran Canaria: Bco Oscuro, .VIII.1984, 1 d (leg. A. Machado). La Palma: Cumbre Nueva, 18.XI.1982, 2 ♂♂ (leg. P. Oromí). Tenerife: Aguirre, 27.XI.1949, 1 ♀; Bailadero, 23.IV.1950, 2 ♀♀ (leg. J.M. Fernández); Bajamar, 6.I.1973, 1 ♂ (leg. J. Bonnet); Las Mercedes, 25.XII.1980, 2 dd, 3 ♀♀ (leg. G. Gillerfors); Zapata, 28.II.1985, 1 d (leg. Rafael G.B.).

REDESCRIPCION (Figs. 31 a 39)

Longitud: 1.95-2,1 mm. Color ferrugíneo oscuro. Ojos (Fig. 33) con facetas de tamaño superior a los puntos de la cabeza (Fig. 34). Antenas (Fig. 32) no alcanzando el borde posterior del pronoto. Primer artejo corto, grueso; el segundo un poco más delgado y tan largo como el tercero; el cuarto la mitad más corto que el precedente; el quinto 1/3 más largo que el cuarto; sexto, séptimo y octavo de igual longitud, los tres últimos, mucho mayores, forman una maza prolongada; el noveno un poco más corto y estrecho que el décimo; el último ligeramente más estrecho, con forma triangular y el ápice redondeado.

Pronoto (Fig. 37) convexo, moderadamente transverso (RD= 1.6). Profunda y densamente puntuado. Los puntos (Fig. 35) separados por una distancia menor que su diámetro. Pilosidad simple. Diente lateral situado en el medio del lado. Callosidad pequeña, en ángulo obtuso, apenas saliente hacia atrás. Desprovisto de alas metatorácicas.

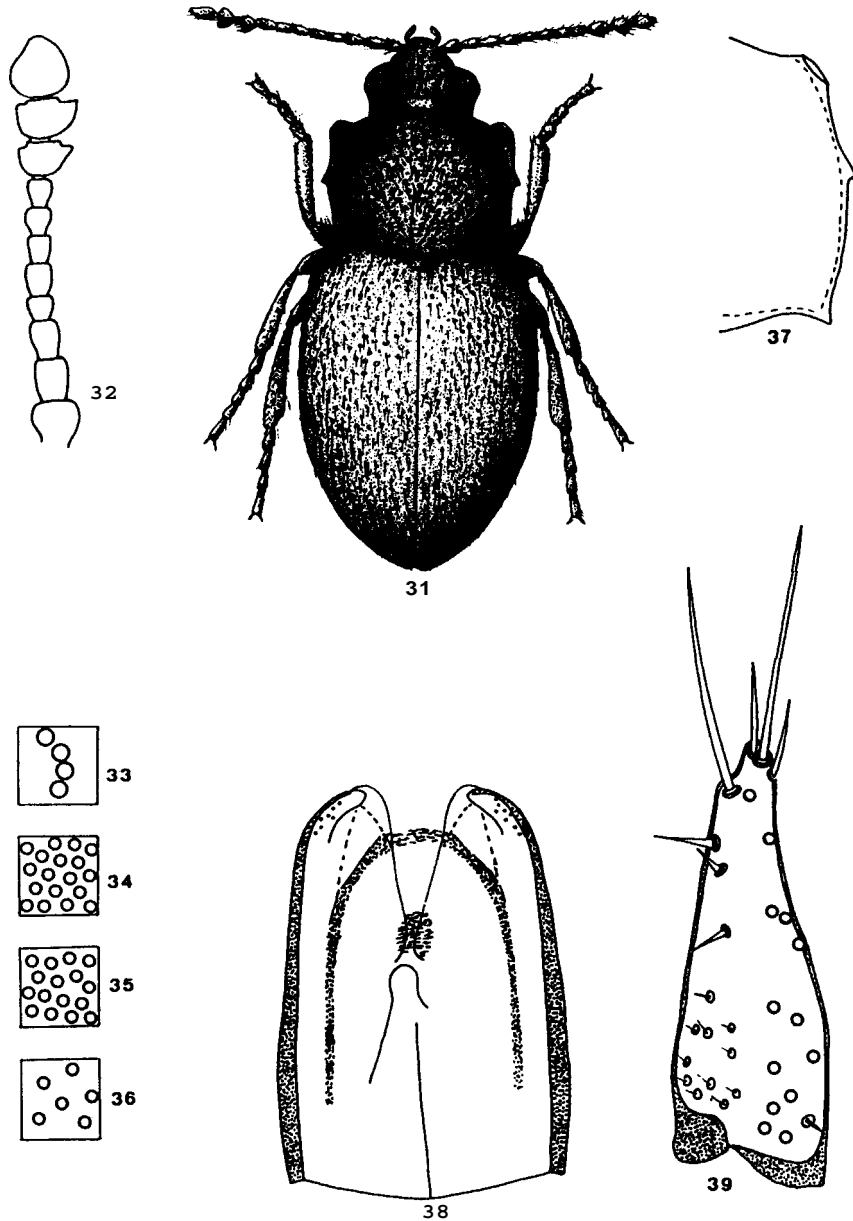
Elitros delimitando un contorno ovoide. Pilosidad simple. Puntos (Fig. 36) separados por una distancia mayor que su diámetro. Coloración un poco más oscura que la del resto del cuerpo.

Edeago (Fig. 38) con una estructura finamente granular en el saco prepucial. Orificio endofálico bien visible. Parámeros (Fig. 39) muy alargados. Parte apical con dos o tres largas sedas. Escasos poros con y sin sedas, localizados ambos en su parte basal.

Cryptophagus ellipticus (WOLLASTON, 1864)

Mnionomus ellipticus WOLLASTON, 1864. *Cat. Can. Col.*: 138

Material examinado: Tenerife: El Bailadero, 15.III.1981, 1 d; 27.XI.1984, 1 ♂, 1 ♀ (leg. P. Oromí); Bco Ijuana, .VII.1977, 11 dd, 5 ♀♀; 2.II.1982, 1 d (leg. P. Oromí); 14.II.1982, 1 ♂, 3 ♀♀ (leg. A. Machado); 4.X.1984, 2 ♀♀; 22.IV.1985, 1 d, 1 ♀ (leg. P. Oromí); 10.VI.1985, 2 dd, 1 ♀ (leg. Rafael C.B.); 8.XI.1985, 1 ♀ (leg. P. Oromí); 22.XI.1985, 3 ♂♂, 2 ♀♀ (leg. Rafael G.B.); Inaga, 25.III.1973, 2 ♂♂ (leg. J. Bonnet); 9.XI.1974, 1 ♀ (leg. P. Oromí); Mte del Agna, 5.III.1984, 3 ♀♀ (leg. A. Machado); 4.III.1984, 1 ♀ (leg. P. Oromí); Mte Agua Negra, 6.XI.1984, 4 ♂♂ (leg. P. Oromí); Mte Aguirre, 28.I.1975, 2 ♀♀ (leg. J. Bonnet); 7.V.1984, 1 d; 10.V.1984, 1 ♂ (leg. Rafael G.B.); Palo Blanco, 11.IV.1984, 2 ♂♂, 2 ♀♀; 28.VI.1984, 2 ♂♂, 2 ♀♀; 28.IV.1984, 2 ♂♂, 4 ♀♀; 5.III.1985, 3 ♂♂, 1 ♀ (leg. P. Oromí); 1.XII.1985,



Figs. 31-39: *Cryptophagus fusiformis* WOLLASTON. Aspecto general (31); antena (32); facetas oculares (33); puntuación de la cabeza, pronoto y élitros (34, 35, 36); pronoto (37); eedeago y parámero en vista dorsal (38, 39).

Figs. 31-39: *Cryptophagus fusiformis* WOLLASTON: General view (31); antennae (32); ocular facets (33); punctuation of the head, pronotum and elytra (34, 35, 36); pronotum (37); dorsal view of aedeagus and paramere (38, 39).

2 ♂♂, 1 ♀ (leg. Rafael G.B.); El Picón, 13.III.1985, 1 d, 2 ♀♀ (leg. Rafael G.B.); El Pijaral, 10.V.1984, 1 ♀; 30.V.1984, 4 ♂♂ (leg. P. Oromí); S. Miguel de los Llanos, 21.VII.1974, 1 ♂ (leg. A. Machado); Taganana, 30.IV.1973, 1 d, 1 ♀ (leg. J. Bonnet); 28.II.1985, 1 ♀; 10.VI.1985, 2 ♀♀ (leg. Rafael G.B.).

Es la única especie que ha sido figurada y redescrita, por lo cual remitimos al lector al artículo de COOMBS & WOODROFFE (1962 a).

Es un elemento que parece confinado a las zonas de la laurisilva de la isla de Tenerife.

Cryptophagus versicolor LINDBERC, 1950

Cryptophagus (Mnionomus) versicolor LINDBERC, 1950. *Soc. Scient. Fenn.*, 10: 6

Material examinado: Serie tipo constituida por 1 ♀ (etiquetada: Las Cañadas, Tenerife) y 1 ♂ (etiquetada: Las Lagunetas, Gran Canaria !). Ambos tipos conservados en el Zoological Museum de Helsinki. Gran Canaria: El Andén, 21.VI.1984, 3 ♂♂, 4 ♀♀ (leg. A. Machado); El Palmital, 21.XII.1984, 1 d, 2 ♀♀ (leg. G. Gillerfors). Tenerife: Arenas Negras, 26.IV.1988, 1 ♀ (leg. Medina); Agua García, 18.II.1985, 10 ♂♂, 19 ♀♀; 28.II.1985, 2 ♂♂, 3 ♀♀; 10.IV.1985, 2 ♀♀ (leg. J. Hernández); Bco. del Agua, 9.II.1984, 1 ♂ (leg. Rafael G.B.); Cañada Capricho, 8.XII.1983, 1 d; Cañada Guanche, 10.XII.1983, 4 ♂♂; Cañada Guanchero, 10.XII.1983, 1 d, 2 ♀♀ (leg. C. Campos); Izaña, 5.VI.1986, 1 ♂, 1 ♀ (leg. P. Oromí); Las Lagunetas, 12.V.1973, 1 d (leg. A. Machado); 29.VI.1980, 1 d; 11.I.1981, 6 ♂♂, 2 ♀♀; 27.XI.1983, 1 ♀ (leg. P. Oromí); 23.III.1985, 2 ♂♂, 1 ♀ (leg. A. Machado); La Montañeta, 26.IV.1988, 1 ♀ (leg. Medina); Mte La Esperanza, 14.XI.1976, 2 ♀♀; 30.XI.1980, 1 ♂ (leg. P. Oromí); Los Pinos, 14.II.1982, 1 ♂, 4 ♀♀ (leg. P. Oromí); Redondo, 26.IV.1988, 2 ♀♀ (leg. Medina); Teide, 30.X.1983, 4 dd, 14 ♀♀ (leg. C. Campos).

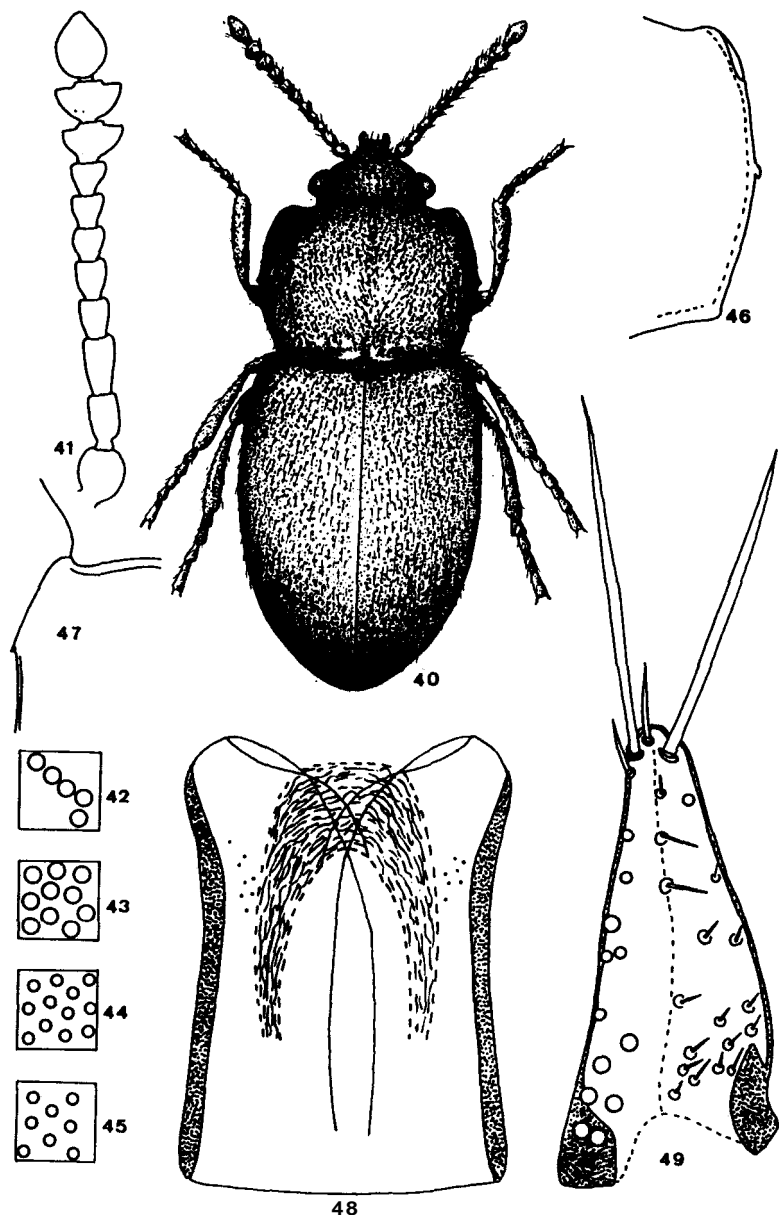
REDESCRIPCION (Figs. 40 a 49)

Longitud: 2,65-3,2 mm. Color pardo oscuro, antenas y patas más claras. Ojos (Fig. 42) normales, con facetas de talla igual a los puntos de la cabeza (Fig. 43). Antenas (Fig. 41) largas, alcanzando el borde posterior del pronoto. Primer artejo corto, grueso; el segundo un poco más delgado y tan largo como el tercero; el cuarto un poco más corto que el precedente; el quinto 1/10 más largo que el cuarto; sexto y séptimo de igual longitud; el octavo más corto que los precedentes. Los tres últimos forman una maza bien diferenciada; el noveno un poco más corto que el décimo; el último más estrecho que los precedentes, con forma triangular y su ápice redondeado.

Pronoto (Fig. 46) cuadrado o ligeramente transversal (RD = 1.4). Fuertemente punteado; los puntos (Fig. 44) separados por una distancia igual a su diámetro. Pilosidad simple. Diente lateral situado un poco por detrás del medio. La callosidad anterior representa 1/5 de la longitud total del lado y no sobresale del borde lateral del pronoto. Desprovisto de alas metatorácicas.

Élitros delimitando un contorno ovoide. Márgenes laterales anteriores, con una pequeña espina (Fig. 47) saliente hacia atrás. Puntuación (Fig. 45) más difusa que la del pronoto; estando los puntos separados por una distancia mayor que su diámetro. Pilosidad simple.

Eedeago (Fig. 48) con orificio endofálico no visible. Parámetros (Fig. 49) más largos que anchos. Parte apical con una o dos largas sedas. Poros sin sedas dispuestos a lo largo del margen externo mientras que los provistos de ellas, se disponen en la parte basal y central del mismo.



Figs. 40-49: *Cryptophagus versicolor* LINDBERG: Aspecto general (40); antena (41); facetas oculares (42); puntuación de la cabeza, pronoto y élitros (43, 44, 45); pronoto (46); margen lateral anterior del élitro (47); aedeago y parámetro en vista dorsal (48, 49).

Figs. 40-49: *Cryptophagus versicolor* LINDBERG: General view (40); antennae (41); ocellar facets (42); punctuation of the head, pronotum and elytra (43, 44, 45); pronotum (46); anterior lateral edge of elytra (47); dorsal view of aedeagus and paramere (48, 49).

Cryptophagus oromii OTERO, 1989

Cryptophagus oromii OTERO, 1989. *Nouv. Rev. Ent.*, 6 (2): 205-207

Material estudiado: Tenerife: Bajamar, 2 dd, 2 99 (legs. J.M. Fernández y A. Machado).

Especie sólo conocida de la Isla de Tenerife.

Catálogo de las especies de los géneros *Micrambe* THOMSON Y *Cryptophagus* HERBST en las islas Canarias

Gen. *Micrambe* C.G. THOMSON, 1863

M. hesperius (WOLLASTON, 1863)

M. hesperius occidentalis (WOLLASTON, 1863)

M. wollastoni (BRUCE, 1941)

Gen. *Cryptophagus* HERBST, 1792

C. distinguendus STURM, 1845

C. saginatus STURM, 1845

C. cellaris (SCOPOLI, 1763)

C. dentatus (HERBST, 1793)

C. laticollis LUCAS, 1849

C. hupalupae ISRAELSON, 1895

C. impressus WOLLASTON, 1865

C. fusiformis WOLLASTON, 1862

C. ellipticus WOLLASTON, 1864

C. versicolor LINDBERG, 1950

C. oromii OTERO, 1989

AGRADECIMIENTOS

Quiero dejar constancia de mi agradecimiento, tanto por la cesión de material como por el envío de información a: Drs. P. Oromí, A. Machado y Rafael G.B. de la Universidad de La Laguna, Tenerife; Dr. J.M. Hernández, subdirector del Museo Insular de Ciencias Naturales, Tenerife; Dr. L. Jessop, conservador del British Museum, Londres; Dr. O. Bistrom, Zoological Museum, Helsinki; Dr. G. Gillerfors, Varberg, Suecia; Dr. G. Israelson, Lund, Suecia; Sr. M. Morales, Tenerife.

BIBLIOGRAFIA

- BRUCE, N.— 1936. Monographie der Europäischen Arten der Gattung *Cryptophagus* Herbst. *Acta Zool. Fenn.* 20: 1-168.
- BRUCE, N.— 1940. Die Arthropodenfauna von Madeira nach den Ergebnissen der Reise von Prof. Dr. O. Lundblad Juli-August 1935. XXVIII. Col. *Cryptophagidae*: Gattung *Cryptophagus*. *Arkiv för Zoologi.* 32 (23): 1-7.
- BRUCE, N.— 1941. Einige neue *Cryptophagus*-Arten aus der Sammlung Georg Frey-München. *Mitt. munchn. ent. Ges.*, 31: 982-989.
- COOMBS, C.W. & WOODROFFE, G.E.— 1962a. The taxonomic validity of the genus *Mnionomus* Woll., 1864 (Col. *Cryptophagidae*). *Proc. R. ent. Soc. Lond.*, (B), 31: 61-66.
- COOMBS, C.W. & WOODROFFE, G.E.— 1962b. A note on the nomenclature, taxonomy and distribution of certain species of *Cryptophagus* Herbst (Col. *Cryptophagidae*). *Proc. R. ent. Soc. Lond.*, 31 (7-8): 103-106.
- ISRAELSON, G.— 1985. Notes on the beetle-fauna of Comera (Canary Is.), with descriptions of new species and appendix on *Quedius angustifrons* Woll. of Gran Canaria. *Vieraea*, 15 (1-2): 143-155.
- LINDBERG, H.— 1950. Beitrag zur Kenntnis der Käferfauna der Kanarischen Inseln. *Soc. Scient. Fenn.*, 10: 1-20.
- OTERO, J.C.— 1989. *Cryptophagus oromii* n. sp. (Col. *Cryptophagidae*) de las Islas Canarias. *Nouv. Rev. Ent.*, 6 (2): 205-207.
- WOLLASTON, T.V.— 1862. X. On the *Euphorbia*-infesting *Coleoptera* of the Canary Islands. *Trans. R. ent. Soc. Lond.*, (3) 1: 136-189.

- WOLLASTON, T.V. - 1863. Diagnostic notices of new *Canarian Col.*, *Ann. Mag. Nat. Hist.*, (3) 11: 214-221.
- WOLLASTON, T.V. - 1864. *Catalogue of the Coleopterous insects of the Canaries*. John van Voorst London. 648 pp.
- WOLLASTON, T.V. - 1865. *Coleoptera Atlantidum*. John van Voorst. London, 526 pp.
- WOODROFFE, G.E. & COOMBS, C.W. - 1961. Revision of the North American *Cryptophagus* Herbst (Col. *Cryptophagidae*). *Misc. Publ. Ent. Soc. Am.*, 2 (2): 179-211.

(Received 5 November 1989; accepted 10 September 1990.)