

CONTRIBUCION AL CONOCIMIENTO DE LOS
 ICHNEUMONIDOS DE LAS ISLAS CANARIAS.
 III. SUBFAMILIA PZMPLZNAE
 (HYM. ICHNEUMONIDAE)*

por
 G. ORTEGA

RESUMEN

En el presente trabajo se actualizan y revisan las once especies englobadas dentro de la subfamilia *Pimplinae* en las Islas Canarias.

Se elaboran las claves de tribus, géneros y especies, describiéndose éstas últimas y actualizándose su distribución. Acompañan el texto dibujos de las características propias de los distintos taxones implicados.

ABSTRACT

The eleven species belonging to the subfamily *Pimplinae* that are to be found in the Canary Islands have been revised and up-dated.

Identification keys for tribes, genera and species have been elaborated. Each species is described with illustrations depicting the peculiar characteristics of the taxons concerned accompanying the text and in addition, their respective distributions are brought up to-date.

Revisando el material colectado en las Islas Canarias por R. Frey (1931), R. Stora (1931) y H. Lindberg (1947), y estudiado en 1949 por W. HELLEN, hemos decidido en esta ocasión ocuparnos de la actualización de la subfamilia *Pimplinae*. Dicho material pertenece a las colecciones entomológicas del Zoological Museum de Helsinki, amablemente cedido para su estudio por el Dr. A. Albrecht de dicho Centro. Al mismo tiempo, hemos incluido también los especímenes existentes en las colecciones del Museo de Ciencias Naturales de Santa Cruz de Tenerife, así como los colectados durante el año 1984 en las zonas de laurisilva, dentro del Proyecto del Dpto. de Zoología (Univ. de La Laguna) para el estudio de esta formación boscosa.

* Este trabajo se ha beneficiado parcialmente del Proyecto N°1692/82 de la CAICYT.

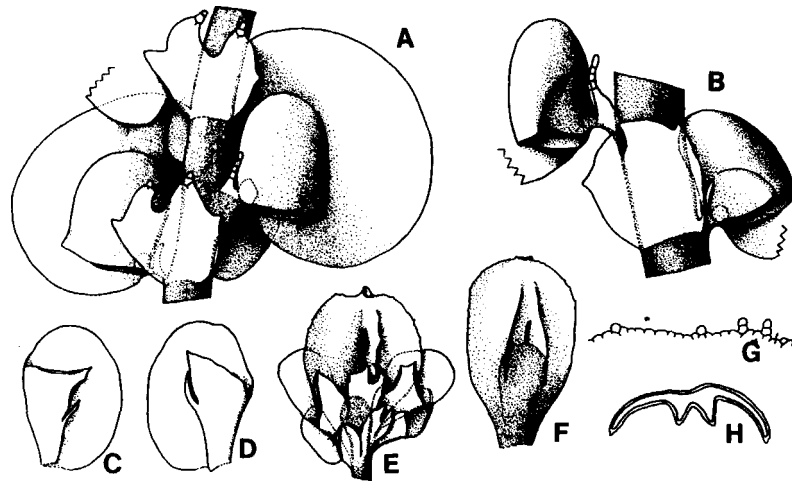


Fig. 1.- *Frullania dilatata* var. *elongata* - A Fragment de tige feuillée, en vue ventrale (x115). B id., avec un amphigastre et deux lobules faiblement rostrés, l'un d'entre eux pourvu d'un stylet bien développé (x115). C et D: bractées 0 (x22). E sommet d'un rameau porteur d'une gynécie, en vue ventrale (x22). F: périlanthe, en vue ventrale (x22). G: carène latérale d'un périlanthe, avec de petites verrues formées de 1-2 cellules (x120). H coupe transversale dans un périlanthe (x30). A-H. Losada: holotype (BR).

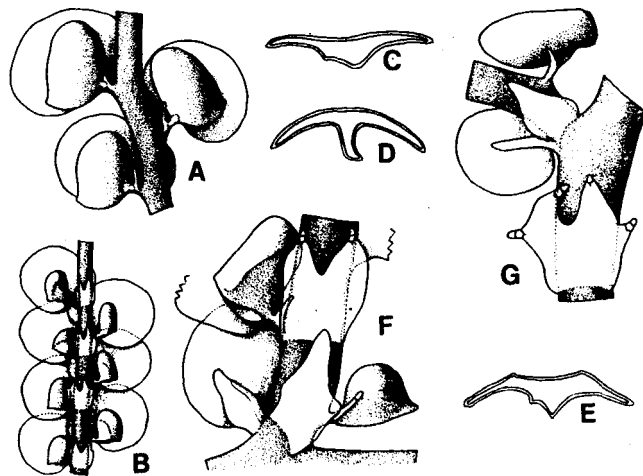


Fig. 2.- *Frullania dilatata* var. *elongata* - A fragment de tige feuillée à lobules foliaires relativement grands par rapport aux lobes, les amphigastres ayant été enlevés, en vue ventrale (x115). B id., avec les amphigastres (x22). C, D et E coupes transversales dans périlanthes (x30). F et G: bases de rameaux latéraux avec l'hémiphylle (x115). A-G: Losada: holotype (BR).

H. TOWNES & M. TOWNES (1960) dividen la tradicional subfamilia Pimplinae en tres: Ephialtinae, Xoridinae y Acaenitinae, considerando las dos primeras como grupos probablemente naturales. mientras que la subfamilia Acaenitinae -no tan definida como las anteriores- la sitúan próxima a Geinae.

Las especies presentes en Canarias pertenecerían, en cualquier caso. a Ephialtinae. ya que hasta ahora no ha sido citada en la bibliografía referente al Archipiélago ninguna que pertenezca a las otras dos subfamilias, así como tampoco se han encontrado entre el material estudiado especímenes que puedan englobarse dentro de ellas.

Al mismo tiempo, TOWNES & TOWNES (1960) subdividen dicha subfamilia en seis tribus, de las que sólo tres están presentes en Canaria?: Ephialtini, Pimplini y Polysphinctini. Sin embargo, dichos especialistas consideran el género Pimpla Fabr. de muchos autores dentro del género Coccygomimus Sauss.. incluido -junto con Itopectis Forst. y Ephialtes Schrank, éste último no presente en Canarias- en la tribu Ephialtini y no en Pimplini. En esta última sitúan los géneros Exeristes Först., junto con otros géneros no presentes en Canarias.

En el presente trabajo, siguiendo a AUBERT (1969), se ha denominado a la subfamilia con el nombre tradicional: Pimplinae, y separado de las otras dos subfamilias (Xoridinae y Acaenitinae) no presentes en el Archipiélago. Asimismo, se considera integrado este grupo por tres tribus: Ephialtini, que engloba los géneros Exeristes Först., Tromatobia Först., Clistopyga Grav. y Zaglyptus Först., todos ellos con una única especie en Canarias hasta el momento; Pimplini, con los géneros Pimpla Fabr. e Itopectis Först.; y Polysphinctini, integrada por los géneros Zatypota Forst. y Tossinolodes Aubert, éste último endémico del Archipiélago y recientemente descubierto (AUBERT, 1984).

Dentro de las principales características distintivas de esta subfamilia podemos destacar: Cuerpo alargado y cilíndrico. Clipeo ancho, con una incisión central en su ápice que lo hace bilobulado. Carena prepectal presente y completa en las especies canarias (Figs. 4-5: cp). Notaulus presente en la mayoría de los casos; en Zatypota bohemani (Holmgr.) se presentan muy marcados y convergiendo hacia el centro del mesoscudo (Fig. 6). Areola rombica (Fig. 10) o inexistente (Fig. 11). Uñas tarsales simples, salvo en Itopectis Först., Exeristes Först. y Clistopyga Grav. en que están dotadas de un diente basal accesorio (Fig. 17). al menos en las patas anteriores de las hembras; en Tossinolodes felicitor Aubert son pectinadas. Propodeo no areolado, a lo sumo con un par de carenas basales longitudinales (Fig. 7), y con las carenas pleurales completas (Fig. 9: pl); sus espiráculos alargados y grandes, o pequeños y redondos. Primer segmento gastral generalmente corto y ancho, estando su esternito libre de su terguito; sus espiráculos situados en la mitad anterior de dicho segmento. Placa subgenital de la hembra débilmente esclerotizada y transversalmente rectangular. Ovipositor expuesto, en algunas especies de longitud aproximadamente igual a la del gáster; mayor que éste en Tossinolodes felicitor Aubert y Exeristes roborator (Fabr.) y dotado siempre de un nodo dorsal subapical.

Dentro de la subfamilia Pimplinae encontramos distintos hábitos parasitarios, según la tribu a la que pertenezcan las distintas especies.

Los componentes de la tribu Ephialtini parasitan a hospedadores que viven dentro de los tejidos de las plantas (Exeristes Först.) o dentro de cocones de distintos tipos. incluso de arañas (Tromatobia Först., Zaglyptus Först., Clistopyga Grav.). Las hembras de estas especies se sirven del largo ovipositor de que están dotadas para instalar sus huevos en tales hospedadores. Sus larvas se alimentan externamente de los individuos parasitados y, según sus hábitos. están dotadas de fuertes y enormes mandíbulas aserradas.

Los miembros de la tribu Pimplini son ectoparásitos de lepidópteros. La ovoposición es realizada en la fase de pupa, o en el estadio larvario que precede inmediatamente a ésta. resultando un solo imago de una única pupa hospedadora. Entre las especies del género Itopectis Forst. suelen darse casos de parasitismo secundario.

En las distintas especies del género Pimpla Fabr. existe un gran dimorfismo sexual con respecto al tamaño de los individuos. Esto, al parecer, es causa directa del tamaño del hospedador del que se alimenta el individuo parásito en la fase larvaria. Cuando una hembra parásita encuentra un hospedador pequeño deposita en él un huevo sin fecundar del que se desarrollará un macho haploide. Sin embargo, cuando el hospedador localizado posee un tamaño relativamente grande. la hembra parásita abre su espermateca y deposita en dicho hospedador un huevo fecundado. De este huevo resultará, después de su desarrollo, un individuo hembra que poseerá un tamaño mayor que el macho haploide, como resultado de la mayor cantidad de alimento que ha recibido de su hospedador (TOWNES, 1960).

La tribu Polysphinctini está integrada por especies ligadas a ambientes húmedos, en los que parasitan de forma externa el cuerpo de arañas. Las hembras adultas introducen el ovipositor en una araña cuando ésta se encuentra en reposo, poniendo un único huevo generalmente en la zona dorsal del abdomen, cerca de su base. Este huevo queda adherido al cuerpo de la araña mediante una zona de sujeción formada a partir de aquel. Cuando se realiza la muda de la araña, el tegumento que está justo debajo del huevo no es desprendido, continuando éste en su posición inicial. La larva resultante se va alimentando de los jugos internos de la araña viva, y presenta un crecimiento rápido que lleva consigo la destrucción de los tejidos de aquella. Cuando el hospedador muere, es tejido un cocón estrecho y fusiforme en los despojos de la telaraña (TOWNES, 1960).

CLAVE DE TRIBUS

- 1-Sutura mesopleural con una anguación justo encima de su centro (Fig.4: sm).....Ephialtini
-Sutura mesopleural sin angulación (Pimpla) (Fig. 5: sm), o con una muy débil justo encima de su centro (Itopectis; Polysphinctini).....2
- 2-Ala anterior con la areola presente (Fig. 10); último segmento del tarso un poco más estrecho que el segmento basal del mismo; ovipositor de grosor aproximadamente igual hasta su ápice (Fig. 25).....Pimplini
-Ala anterior con la areola ausente (Fig. 11); último segmento del tarso un poco más ancho que el artejo basal del mismo; ovipositor gradualmente aguzado desde su mitad hasta su ápice (Fig. 24).....Polysphinctini

Tribu EPHIALTINI

La principal característica de aua especies es presentar la sutura mesopleural con una notable flexión aproximadamente superior a su centro (Fig. 4: sm).

Esta tribu se encuentra integrada en Canarias por cuatro especies pertenecientes a cuatro géneros distintos. de las cuales HELLEN (1949) consideró tres nuevas para la Ciencia y de la cuarta describió una variedad, también nueva. En el presente trabajo, y siguiendo a AUBERT (1969, 1984), se da una sola de ellas (Zaglyptus rufa Hellén) como especie válida; Ephialtes (Iseropus) storai Hellén y Clistopyga temporalis Hellén son consideradas sinónimas, respectivamente, de Exeristes roborator (Fabr.) y de Clistopyga incitator (Fabr.) (AUBERT, 1984); la variedad rufiventris Hellén de la especie Tromatobia oculatorius (Fabr.) se considera como una simple variación de color, muy normal en dicha especie.

Existe además la especie Epiurus nigromarginata (Pérez, 1895), que en la presente revisión se considera dudosa por no haber sido posible localizar el tipo, no existir ninguna otra cita bibliográfica para el Archipiélago más que la de SEYRIG (1935) y no poseer material entre los ejemplares de las colecciones estudiadas.

- 1-Carena occipital no curvada en su línea media (Fig. 3). Areola a menudo ausente. Orbitas frontales generalmente manchadas de amarillo.....2
 -Carena occipital algo curvada en su línea media, a veces muy débil en esta zona. Areola presente (Fig. 10). Orbitas frontales nunca manchadas de amarillo..... Exeristes roborator
- 2-Nervellus del ala posterior interceptado por debajo de su mitad (Fig. 14); en algunos ejemplares su ramilla es muy débil. Ovipositor gradualmente aguzado (Fig. 24), su mitad apical más o menos curvada hacia arriba. Placa subgenital de la hembra grande. Uñas tarsales con un diente basal (Fig. 17)..... Clistopyga incitator
- Nervellus del ala posterior interceptado en el centro o un poco por encima de él (Fig. 15). Ovipositor de diámetro uniforme, recto (Fig. 25). Placa subgenital de la hembra pequeña. Uñas tarsales sin diente basal, sencillas (Fig. 18)..... 3
- 3-Areola presente. Propodeo sin tubérculo lateral subapical, aunque en esta zona tenga una mancha amarilla..... Tromatobia oculatorius
- Areola ausente. Propodeo con un tubérculo lateral subapical manchado de amarillo, grande en hembras y pequeño en machos (Fig. 9).....
 Zaglyptus rufa

Exeristes roborator (Fabricius, 1793)

- Ichneumon roborator Fabricius, 1793. Entom. System., II, p.170, n.153; Aubert, 1984, p.17, n.1: Exeristes.
 -Ephialtes (Iseropus) storai Hellén, 1949. Comm. biol., VIII(17), p.9; Aubert, 1969, p.151 (incertae sedis).

Hembra: Cabeza negra y brillante. Pilosidad abundante y blanquecina,

mucho más larga sobre la cara, el clipeo, las mandíbulas y las mejillas que en el resto de la cabeza. Ojos muy débilmente escotados por detrás de la inserción de las antenas (Fig. 1). Clipeo y aparato bucal de color marrón en algunos ejemplares; las mandíbulas con los dientes de igual longitud. Carena occipital continua, algo borrada y curvada hacia abajo en su centro. Antenas marrones, algo más claras en su ápice; primer artejo del flagelo aproximadamente 1.25 tan largo como el segundo.

Tórax negro con el escudo y el escudete marrones en algunos ejemplares. Escultura fuerte y pilosidad abundante y fina, siendo ésta más fuerte sobre el escudo y el escudete. Bordes laterales del pronoto y téngulas amarillos. Sutura mesopleural flexionada por encima de su centro (Fig. 4). Notaulus notables. Propodeo con escultura fuerte y rugosa, formando dos líneas basales longitudinales que se extienden hasta su centro, sin que lleguen a formar quillas. Apice del propodeo con estrías longitudinales en su centro. Patas rojizas, las anteriores con las coxas marrones; uñas tarsales de todas las patas dotadas de un diente basal accesorio (Fig. 17). Alas anteriores con la areola presente y el nervulus intersticial (Fig. 10). Alas posteriores con el nervellus interceptado un poco por encima de su centro (Fig. 16).

Gáster rojizo. con escultura fuertemente rugosa y pilosidad abundante. Primer segmento corto, con dos quillas que nacen en las esquinas basales de dicho segmento y se dirigen hacia su centro (Fig. 22); segundo terguito con surcos sublaterales oblicuos, no muy marcados: tercero, cuarto y quinto tergos con una estrangulación basal y otra subapical que delimitan entre sí una protuberancia. Ovipositor rojizo, de grosor aproximadamente uniforme y de longitud similar a la del tórax y el gáster juntos.
 Longitud: 12-24 mm.

Macho: Semejante a la hembra, diferenciándose de ésta en las patas algo manchadas de amarillo en la base de las tibias y de cada artejo tarsal. Gáster con los segmentos 7^o, 8^o y la armadura genital de color marrón oscuro, casi negros.
 Longitud: 8.5 mm.

Distribución mundial: Alemania, Austria, Francia, Inglaterra, Suecia, Finlandia, Rusia, Checoslovaquia, España, Sicilia, Chipre, Marruecos, Argelia, Tunicia, Egipto, Japón, Canarias.

Distribución insular: Tenerife (HELLEN, 1949), La Palma (HELLEN, 1949), Hierro (nueva cita), Gran Canaria (nueva cita).

Material estudiado.- Tenerife: Las Mercedes V.VII-31 1♂ (R. Storá leg.)⁺; Bajamar 3-II-80 2♂♂ 1♀ (G. Ortega leg.); Guamasa 24-VI-62 1♀ (R. Arozarena leg.); Los Rodeos 30-III-80 1♀ (G. Ortega leg.); Caldera de La Orotava 21-X-76 1♀ (M. Peña leg.); Tejina 14-IV-83 1♀ (F. La Roche leg.). Gran Canaria: Carretera de Tejeda 26-XII-83 1♀ (F. La Roche leg.). Hierro: Frontera 1-II-78 1♀ (M. Báez leg.).

Biología: Ectoparásito larvario (AUBERT, 1969).

+ = serie típica.

Nota: Los ejemplares estudiados en esta revisión pertenecen, según AUBERT (1984), a la forma roja schmiedeknechti Kriechbaumer, 1888.

Clistopyga incitator (Fabricius, 1793)

-Ichneumon incitator Fabricius, 1793. Entom. System., II, p.172, n.163;

Aubert, 1984. p.18, n.3: Clistopyga.

-Clistopyga temporalis Helién, 1949. Comm. biol., VIII(17), p. 11; Aubert, 1969, p. 151 (incertae sedis).

Hembra: Cabeza negra con escultura escasa y dispersa, rugosa en la parte central de la cara. Clípeo. aparato bucal excepto las mandíbulas, Órbitas de los ojos en toda su extensión, y parte apical de la cara, debajo de las fosetas antenales, de color amarillo; el resto de la cara, marrón. Clípeo plano, brillante. Mandíbulas con el diente superior notablemente más largo que el inferior. Cara con una leve elevación central longitudinal. Antenas de color marrón claro, con el pedicelo amarillo ventralmente en algunos ejemplares.

Tórax rojizo. con escultura escasa y dispersa en las pleuras, fina en el mesoscudo, rugosa y abundante en los laterales del propodeo. Pilosidad repartida de igual forma que la escultura. Márgenes del mesoscudo, laterales del escudete, base y ápice del propodeo (en un ejemplar todo el propodeo), prosterno y mitad ventral de las propleuras, prepecto, mesopleuras debajo de la inserción de las alas, metanoto y metasterno negros. Apice y base de las propleuras, proceso alar, tégulas, postescudete, ápice del escudete en algunos ejemplares, unión de las mesopleuras con el metatórax y dos manchas lateroapicales del propodeo en algunos ejemplares de color amarillo. Propodeo sin quillas, con escultura transversalmente rugosa en el centro; sus espiráculos redondos. Notaulus profundos. Patas amarillas; tibias de las posteriores con un anillo basal y otro apical oscuros, no muy notables en algunos casos; fémures posteriores algo oscurecidos; uñas tarsales con un diente basal (Fig. 17). Alas anteriores sin areola y con el nervulus intersticial (Fig. 12). Alas posteriores con el nervellus interceptado por debajo de su centro (Fig. 14).

Gáster rojizo, con los tres primeros segmentos oscurecidos dorsalmente, el primero casi negro. Pilosidad abundante y escultura fuerte y rugosa en los tres primeros segmentos. y dispersa y fina en los restantes. Primer segmento con dos quillas basales oblicuas semejantes a las de Exeristes roborator (Fabr.) (Fig. 22); segmentos siguientes hasta el quinto con estrangulaciones basales y subapicales marcadas. Ovipositor extendido y gradualmente aguzado desde su mitad hasta su ápice (Fig. 24). de longitud aproximadamente igual a la del tórax. Placa subgenital grande, aunque sin sobrepasar el ápice del gáster.

Longitud: 7-8 mm.

Macho: Semejante a la hembra, con el propodeo rojo, salvo una franja basal y otra apical negras, Apice de los terguitos con una línea negra más marcada que en la hembra.

Longitud: 7-8.5 mm.

Distribución mundial.- Alemania, Austria, Bélgica. Inglaterra, Francia, Finlandia, Rumanía, Checoslovaquia, Ribera Mediterránea, Córcega, China, Canarias.

Distribución insular.- Tenerife (HELLEN, 1949), Gran Canaria (HELLEN, 1949), La Palma (HELLEN, 1949).

Material estudiado.- Tenerife: La Orotava V.VII-31 l♀ (R. Stora leg.)⁺, l♀ (R. Frey leg.)⁺; Tacoronte V.VII-31 l♂ (R. Frey leg.)⁺; Bco. Badajoz 11-IV-84 l♀ (A. Aguiar leg.).

Biología: Parásito larvario de huevos de arácnidos desarrollados a partir de un cocón. Puede ser también ectoparásito de insectos (AUBERT, 1969).

Tromatobia oculatorius (Fabricius, 1798)

-Ichneumon oculatorius Fabricius. 1798. Suppl. entom. System. p.211, n. 57-58; Seyrig. 1935.p.182: Tromatobia oculatoria (Grav.); Helién, 1949, p. 10: Tromatobia oculatoria var. rufiventris Helién; Aubert, 1969, p.60: Tromatobia oculatorius.

-Pimpla quadricolor Kriechbaumer, 1894. Berl. entom. Zeitsch., XXXIX(1), p. 52; Dalla Torre, 1901-2, p.446; Aubert, 1969, p.60 .

Hembra: Cabeza negra con tegumentos lisos y brillantes. Pilosidad larga en la cara, base y ápice del clípeo, base de las mandíbulas y mejillas; en el resto de la cabeza corta y más o menos abundante. Cara marrón, en algunos ejemplares casi negra, con escultura más o menos fuerte, manchado de rojizo central y apicalmente, debajo de cada antena. Clípeo, labro, palpos, mitad basal de las mandíbulas y Órbitas de los ojos, salvo la externa en su centro, amarillos. Algunos ejemplares con el clípeo manchado de rojizo centralmente. Mandíbulas con el diente superior más largo que el inferior. Antenas amarillentas, oscurecidas apicalmente; cara dorsal del escapo y del pedicelo negras; flagelo manchado dorsalmente de marrón, con el primer artejo aproximadamente 1.50 tan largo como el siguiente.

Tórax negro y brillante. Escultura prácticamente ausente. Pilosidad abundante en el dorso y esterno, escasa en las pleuras. Mesoscudo salvo su borde, escudete, zona central del postescudete, mesopleuras y mesosterno rojizas. Base y ápice de las propleuras, tégulas, dos manchas latero-apicales del mesoscudo, escudete en su ápice y postescudete amarillos. Mesopleuras en su parte dorsal, debajo de cada tégula, del mismo color. Propodeo con dos manchas latero-apicales amarillas. Notaulus notables, manchados de amarillo en el centro del mesoscudo. Sutura mesopleural flexionada por encima de su centro (Fig. 4). Patas amarillas; las anteriores e intermedias con las coxas algo más claras, las posteriores manchadas de rojizo principalmente en el ápice de cada segmento. Alas anteriores con la areola rómbica y el nervulus intersticial (Fig. 10); las posteriores con el nervellus interceptado aproximadamente en su centro (Fig. 15). Algunos ejemplares con el tórax completamente negro, salvo las zonas anteriormente señaladas de

+ = serie típica .

color amarillo.

Gáster rojizo, con pilosidad abundante y escultura fuerte. Primer segmento negro; segundo tergo del mismo color, salvo los laterales y una franja subapical que son rojos; los restantes segmentos con una franja apical negra y más o menos oscurecidos por toda su superficie. Terguitos 2^o, 3^o y 4^o con abultamientos en los que el tegumento carece de pilosidad y escultura. Ovipositor aproximadamente de igual longitud que el tórax.
Longitud: 9-12 mm.

Macho: Algunos ejemplares presentan diferencias de color con respecto al otro sexo: cara y clipeos amarillos. Tórax negro, siendo más o menos rojiza la base de los notaulus y el mesosterno. mientras que la coloración amarilla existe con la misma distribución que en los restantes ejemplares de ambos sexos. Gáster con sólo el primer segmento y el ápice de los restantes de color negro. Armadura genital negra.
Longitud: 8-10 mm.

Distribución mundial.- Alemania, Suecia, Finlandia, Austria, Francia, Checoslovaquia, Rumania, Rusia, Ribera Mediterránea, Baleares, Canarias.

Distribución insular.- Tenerife (KRIECHBAUMER, 1894; HELLEN, 1949), Gran Canaria (SEYRIG, 1935; HELLEN, 1949), La Palma (Hellen, 1949). Gomera (nueva cita).

Material estudiado.- Tenerife: La Esperanza 12-VI-55 1♂ (R. Arozarena leg.), Icod 17-III-63 1♂ (R. Arozarena leg.); Barranco del Agua 9-II-84 1♀ (M. Báez leg.).
Gran Canaria: Maspalomas 2-VI-63 1♀ (R. Arozarena leg.), 8-VI-63 2♂♂ (R. Arozarena leg.); Las Lagunetas V.VII-31 1♀ (R. Frey leg.)⁺.
La Palma: Santa Cruz V.VII-31 1♂ (R. Stora leg.)⁺.
Gomera: Meriga 10-IX-77 1♀ (M. Báez leg.).

Biología: Ectoparásita gregaria de huevos de arácnidos, desarrollándose a partir de un único cocón. Ectoparásita larvaria de microlepidópteros (AUBERT, 1969).

Zaglyptus rufa Hellén, 1949

-Zaglyptus rufa Hellén, 1949. Comm. biol., VIII(17), p.9; Aubert, 1969, p. 62-63: Zaglyptus.

Hembra: Cabeza negra y brillante. prácticamente sin escultura. Pilosidad fina y blanquecina, más larga sobre la cara, el clipeo y las mandíbulas; estas tres zonas de coloración marrón, la cara algo más oscurecida. Palpos labiales y maxilares. y parte superior de la cara. justo debajo de la inserción de cada antena, amarillas. Carena occipital recta y continua (Fig. 3). Ojos ligeramente escotados en su margen interno, un poco por encima de las fosetas antenales (Fig. 1). Antenas marrones, algo amarillentas en su

+ = serie típica .

cara ventral; primer artejo del flagelo aproximadamente 1.25 tan largo como el segundo.

Tórax rojo, liso y brillante. Pilosidad blanquecina y corta, algo más larga en los laterales del propodeo, más o menos espesa en toda la zona dorsal y escasa y dispersa en las pleuras. Laterales del escudete, metanoto base y ápice del propodeo. protórax salvo los márgenes laterales del pronoto, mesosterno y metasterno negros. Márgenes laterales del pronoto, ápice del escudete y postescudete amarillos. Propodeo sin quillas. con dos procesos laterales subapicales a modo de dientes, de color amarillo (Fig. 9). Notaulus patentes, aunque no muy marcados. Sutura mesopleural flexionada por encima de su centro (Fig. 4). Patas amarillas, oscurecidas apicalmente. Las tibias de las posteriores con un anillo basal y otro apical oscuro. Alas anteriores sin areola y con el nervulus intersticial. Alas posteriores con el nervellus interceptado en su centro (Fig. 15).

Gáster rojizo, con escultura fuerte y pilosidad blanquecina. relativamente larga y abundante. Primer segmento, y en algunos ejemplares también el segundo en su mitad basal, de color marrón. Apice de los terguitos 2^o, 3^o y 4^o negros; a veces los márgenes latero-apicales del 5^o y 6^o oscurecidos. Primer segmento con un par de quillas oblicuas que parten de sus esquinas basales y se dirigen hacia el centro de dicho segmento. sin llegar a unirse entre si y sin alcanzar dicha zona (como en la Fig. 22). Los cinco primeros segmentos con un par de protuberancias sublaterales. totalmente brillantes, desprovistas de pilosidad y escultura, que poseen su máxima extensión en los tergos 3^o y 4^o. Ovipositor aproximadamente de igual longitud que el gáster.

Longitud: 9-10 mm.

Macho: Semejante a la hembra.

Longitud: 7-0 mm.

Distribución mundial.- Islas Canarias .

Distribución insular.- Tenerife (HELLEN, 1949), Gomera (HELLEN, 1949).

Material estudiado.- Tenerife: Tacoronte V.VII-31 1♀ (R. Frey leg.)⁺, Las Mercedes v.VII-31 1♀ (R. Stora leg.)⁺, Tahodio 15-V-55 1♂ (R. Arozarena leg.), Mte. Agua García, 2-VIII-81 1♀ (G. Ortega leg.).
Gomera: Barranquillos 18-IX-77 1♂ (M. Báez leg.), Raso de la Bruma 1-VIII-77 1♀ (M. Báez leg.), Llanos de Crispín 15-VIII-77 1♀ (M. Báez leg.), Laguna Grande 9-IX-77 1♀ (M. Báez leg.).

Tribu PIHPLINI

Se caracteriza por presentar la sutura mesopleural recta (Fig. 5: sm), o con una angulación muy débil justo encima de su centro; el ala anterior posee una areola rómbica, con el nervio externo más o menos borrado (Fig. 10); el ovipositor tiene un grosor aproximadamente igual en toda su extensión (Fig. 25). En Canarias se halla integrada dicha tribu por dos géneros: Pimpla Fabr. e Itoplectis Först..El primero de ellos se considera en la

+ = serie típica .

presente revisión compuesto por 3 especies, frente a las 7 que se recogen por primera vez en la bibliografía para el Archipiélago (BAEZ & ORTEGA, 1978). De ellas, *P. freyi* Hellén, 1949, no es más que una forma (f. *freyi* Hellén) de la especie *P. turionellae* europea, cuyas diferencias con la especie nominal se detallan junto a la descripción correspondiente.

El género *Itopectis* Först. fue considerado por HELLEN (1949) como integrado en el Archipiélago por dos especies endémicas, nuevas para la Ciencia: *I. insularis* Hellén e *I. rufiventris* Heiñén. En la presente revisión damos a la primera categoría de subespecie de *I. tunetana* (Schmk.), mientras que la segunda es sinónima de *I. maculator sexpunctata* (Pérez), según AUBERT (1959).

- 1-Margen interno de los ojos débilmente escotado por detrás de la inserción de las antenas (Fig. 1). Uñas tarsales de las patas anteriores de la hembra sin diente basal (Fig. 18).....(*Pimpla*).....2
 -Margen interno de los ojos fuertemente escotado por detrás de la inserción de las antenas (Fig. 2). Uñas tarsales de las patas anteriores de la hembra con un gran diente basal (Fig. 17).....(*Itopectis*).....6
- 2-Coxas de los tres pares de patas totalmente negras....*Pimpla instigator*
 -Coxas rojas, las anteriores bastante oscurecidas en algunos casos..... ..3
- 3-Hembras.... ..4
 -Machos..... ..5
- 4-Tibias anteriores abultadas en su zona central (Fig. 19). Tibias posteriores negras con un anillo sub-basal rojizo (Fig. 20)...*Pimpla spuria*
 -Tibias anteriores sin abultamiento central. Tibias posteriores rojizas; si existe un anillo sub-basal es de color amarillo pálido.....
*Pimpla turionellae*
- 5-Tibias, fémures y tarsos anteriores rojizos. Pronoto totalmente negro...
 *Pimpla spuria*
 -Patas anteriores manchadas de amarillo parcial o totalmente. Pronoto con su margen lterio-posterior manchado de amarillo.....*Pimpla turionellae*
- 6-Tibias de las patas posteriores con un anillo sub-basal amarillo. Segmentos tarsales de las patas posteriores con su mitad basal amarilla, formando anillos bien delimitados (Fig. 21).....*Itopectis maculator sexpunctata*
 -Patas posteriores totalmente marrón-amarillentas. Tarsos posteriores nunca con anillos basales claros en sus segmentos.....
 *Itopectis tunetana insularis*

Pimpla instigator (Fabricius, 1793)

-*Ichneumon instigator* Fabricius, 1793. *Entom. System.*, II, p.164, n.126; Brullé, 1840, p.93: *Pimpla*; Pérez, 1895, p.199: *Pimpla*; Seyrig, 1935, p. 181: *Pimpla*; Heiñén, 1949, p. 10: *Pimpla*; Aubert, 1969, p. 92-93: *Pimpla*.

Hembra: Cabeza totalmente negra, con escultura fuerte sobre la cara y los bordes del clipeo, y transversalmente rugosa en la frente; el resto de la

cabeza con escultura fina y dispersa. Pilosidad abundante, larga y rojiza. Mitad apical del clipeo y aparato bucal marrones; en algunos ejemplares el labio, los artejos apicales de sus palpos y los palpos maxilares amarillos. Mandíbulas con el diente superior algo más largo que el inferior. Ojos débilmente escotados por detrás de la inserción de las antenas (Fig. 1). *Carena occipital* continua y recta (Fig. 3). Antenas marrón-rojizas; el escapo y el pedicelo casi negros; flagelo con el primer artejo aproximadamente 1.50 tan largo como el segundo.

Tórax negro, con escultura muy fuerte y reticulada, mucho más burda en el propodeo; transversalmente rugosa en las propleuras, metapleuras y zona de las mesopleuras próxima a la sutura posterior. Pilosidad abundante y rojiza, corta sobre toda la superficie dorsal, y más larga sobre las pleuras y costernos. Escudete y, en algunos ejemplares, base del postescudete muy liso y brillante. Notaulus débilmente marcados en su base. Propodeo con dos elevaciones latero-apicales longitudinales, que no llegan a constituir quillas; sus espiráculos largos y ovales. Sutura mesopleural sin flexionarse por encima de su centro (Fig. 5). Patas con las coxas, los trocánteres y los trocantellus negros; el último más o menos rojizo en su base, así como los restantes segmentos. Patas posteriores con los segmentos tarsales de color marrón-rojizo. Uñas sencillas (Fig. 18). Alas anteriores con la areola rombica y el nervulus aproximadamente intersticial (Fig. 10). Alas posteriores con el nervellus interceptado por encima de su centro (Fig. 16).

Gáster negro, con el ápice y los laterales de los tergos más o menos marrones. Escultura muy fuerte y reticulada, más fina en los segmentos 6º, 7º y 8º. Pilosidad muy dispersa en los segmentos apicales, y en los laterales y ápices de los restantes tergos; en el dorso del gáster prácticamente nula. Primer segmento con la mitad basal muy inclinada, lisa y brillante, sin pilosidad ni escultura, como también ocurre en el ápice de los restantes segmentos. Dicho segmento con dos elevaciones centrales que resultan de un par de quillas basales muy poco marcadas. Placa subgenital rojiza. Ovipositor rojo, de longitud aproximadamente igual a la del tórax. Longitud: 16-22 mm.

Hembra: Semejante a la hembra. Pilosidad mucho más larga y abundante, tanto en la cabeza como en el tórax y abdomen. Propodeo con las elevaciones basales y apicales muy aquilladas. Gáster con las elevaciones centrales del primer segmento no tan marcadas y con la zona basal de dicho segmento menos inclinada que en la hembra. Longitud: 10-16 mm.

Distribución mundial.- Alemania, Austria, Suecia, Finlandia, Inglaterra, Francia, Rumania, España, Córcega, Egipto, Tunicia, Argelia, Marruecos, Azores, Madeira, Rusia, Japón, China, Canarias.

Distribución insular.- Tenerife (HELLEN, 1949; PEREZ, 1895), Gran Canaria (HELLEN, 1949; PEREZ, 1895; SEYRIC, 1935), Comera (nueva cita), Hierro (nueva cita).

Material estudiado.- Tenerife: Santa Cruz 26-1-67 ♂ (R. Arozarena leg.), 5-IV-68 3♂♂ (R. Arozarena leg.), 20-1-67 ♂ (R. Arozarena leg.), 12-III-65 5♂♂ (R. Arozarena leg.), 17-11-67 ♂ (R. Arozarena leg.), 8-III-

65 1♂ (R. Arozarena leg.), 10-II-68 id (R. Arozarena leg.), 11-III-68 1♂ (R. Arozarena leg.), 7-III-63 3♂♂ 2♀♀ (R. Arozarena leg.), 12-I-82 1♂ (M. Armas leg.), 27-II-65 2♀♀ (R. Arozarena leg.), 26-1-67 2♀♀ (R. Arozarena leg.), 21-VI-65 2♀♀ (R. Arozarena leg.); San Diego 1-VII-56 1♂ (R. Arozarena leg.); Costa Sur 9-IV-63 1♂ (R. Arozarena leg.), 5-11-67 1♂ (R. Arozarena leg.); La Laguna 16-XI-77 1♂ (G. Ortega leg.), 25-11-77 1♀ (G. Ortega leg.); Bajamar 1-IV-55 1♂ (R. Arozarena leg.); Adeje 15-V-77 1♂ (M. Báez leg.); Araya de Candelaria 18-XI-79 1♂ (G. Ortega leg.); La Esperanza 9-VI-55 2♂♂ 1♀ (R. Arozarena leg.), 4-VII-56 1♂ (R. Arozarena leg.), 27-V-62 1♂ 2♀♀ (R. Arozarena leg.), 12-VI-55 1♀ (R. Arozarena leg.), 19-11-67 1♀ (R. Arozarena leg.); Guamasá 7-VII-63 id (J.M. Fernández leg.); Geneto 12-III-82 1♂ (A. Morales leg.); Icod 17-III-63 1♂ (R. Arozarena leg.); Tacoronte 11-XII-55 1♂ (R. Arozarena leg.), V.VII-31 2♂♂ 1♀ (R. Stora leg.); Los Rodeos 30-III-80 1♂ (G. Ortega leg.); La Cuesta 10-II-80 1♂ (G. Ortega leg.); Mte. Pedro Alvarez 14-VI-81 1♀ (G. Ortega leg.); San Andrés 8-III-64 1♀ (R. Arozarena leg.); Las Mercedes 28.30-V-47 1♀ (H. Lindberg leg.). Gran Canaria: Tafira Alta 8-III-77 1♂ (M. Báez leg.); Tamadaba 4-VI-63 2♂♂ (R. Arozarena leg.); Brezal de Moya 6-VI-63 1♂ 1♀ (R. Arozarena leg.); Cruz de Tejeda 5-VI-63 1♂ 2♀♀ (R. Arozarena leg.); Bandama 8-III-77 1♂ (M. Báez leg.); Maspalomas 8-VI-63 3♀♀ (R. Arozarena leg.); Teror 9-VII-78 1♀ (G. Ortega leg.). Gomera: Vallehermoso 19-IX-77 1♂ (M. Báez leg.); Agua de Jorge 12-VIII-77 1♀ (P. Oromí leg.); El Cedro 17-IX-77 1♀ (M. Báez leg.); Fuensanta 10-IX-77 1♀ (M. Báez leg.). Hierro: El Julán 31-I-78 2♂♂ (G. Ortega leg.); El Pinar 17-VIII-80 1♀ (M. Báez leg.).

Biología: Especie polífaga desarrollada a partir de crisálidas de lepidópteros, en particular de *Pieris brassicae*, de ninfas de coleópteros y de himenópteros que sobrepasen ½ cm. de longitud. En laboratorio se obtiene a partir de *Tenebrio molitor* (AUBERT, 1969).

Pimpla spuria Gravenhorst, 1829

-*Pimpla spuria* Gravenhorst, 1829. *Ichneumon Europ.*, III, p.179, n.88; Seyrig, 1935, p. 181; Hellén, 1949, p.10 (sub nomine *Pimpla contemplator* (Müll.); Aubert, 1969, p.90-91 (sub nomine *Pimpla contemplator* (Müll.), p. 93-94.

-*Pimpla dubitata* Pérez, 1895. *Ann. Soc. entom. France*, p. 199, n.24; Dalla Torre, 1901-2, p. 430.

Hembra: Cabeza negra con tegumentos finamente esculpidos y brillantes. Pilosidad corta y blanquecina. algo mayor sobre la cara y el clipeo. Aparato bucal oscuro; clipeo manchado de marrón y con su zona central lisa, sin escultura. Carena occipital continua y recta (Fig. 3). Mandíbulas con el diente superior algo más largo que el inferior. ojos ligeramente escotados detrás de la inserción de las antenas (Fig. 1); éstas oscuras, con el primer artejo del flagelo aproximadamente 2.0 tan largo como el siguiente.

Tórax negro, con escultura delicada y tegumentos brillantes. La puntuación algo más tosca en el área espiracular del propodeo, y estriada transversalmente en las propleuras y metapleuras. Mesopleuras muy lisas, con escasa escultura; sutura mesopleural casi recta (Fig. 5). Notaulus ausente, distinguible sólo en su base por la escultura que se hace aquí más reticulada. Propodeo con un área basal alargada longitudinalmente y un área peciolar, delimitadas ambas por carenas patentes en algunos casos sólo lateralmente. Patas rojizas; las coxas anteriores, y las tibias y tarsos posteriores oscuros. Tibias de las patas anteriores con un abultamiento central (Fig. 19). Tibias de las patas posteriores con un anillo sub-basal rojizo (Fig. 20). Uñas sencillas (Fig. 18). Alas anteriores con areola rómbica, su nervio externo más o menos borrado, nervulus ligeramente antefurcal (Fig. 13). Alas posteriores con el nervellus interceptado por encima de su centro (Fig. 16).

Gáster negro con escultura fuerte, haciéndose ésta más delicada hacia el ápice. Margen de los terguitos liso y brillante, carente de pilosidad y algo rojizo en algunos ejemplares. Primer segmento con su mitad basal muy inclinada, lisa y brillante. Ovipositor rojizo, con una longitud aproximadamente igual a 0.5 la del gáster.

Longitud: 7-14 cm.

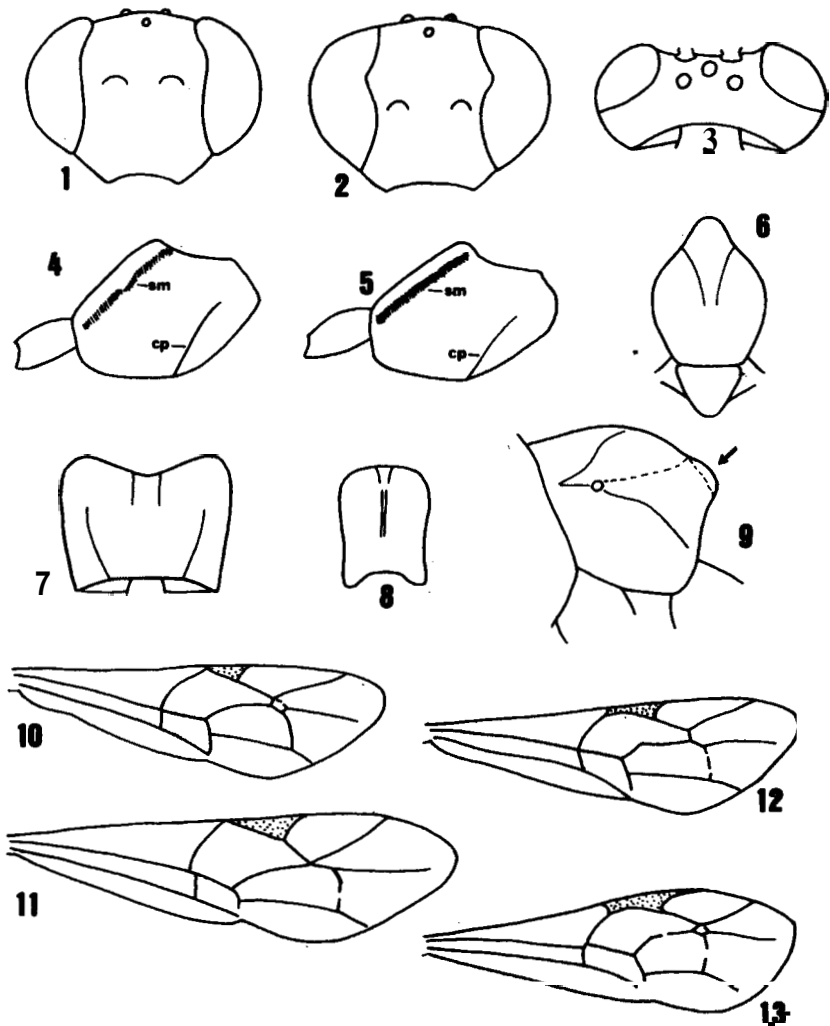
Macho: Semejante a la hembra. Propodeo sin áreas delimitadas. Coxas y trocánteres de las patas anteriores casi negros en algunos ejemplares. Primer segmento del gáster con menos inclinación que en la hembra. Cuerpo con pilosidad más abundante que en aquélla.

Longitud: 4-9 mm.

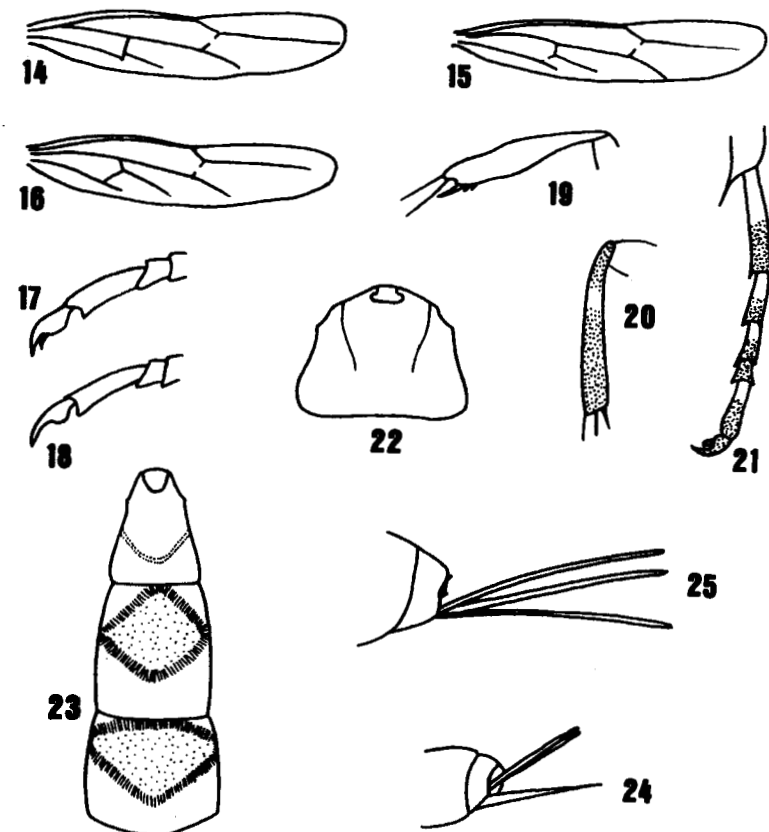
Distribución mundial.- Alemania, Italia. Suecia. Finlandia, Inglaterra, Austria, Checoslovaquia, Rumania, Francia, Ribera Mediterránea. Córcega, Egipto, Israel, Rusia, Canarias.

Distribución insular.- Tenerife (PEREZ, 1895; HELLEN, 1949), Gran Canaria (SEYRIG, 1935; HELLEN, 1949), Gomera (HELLEN, 1949); La Palma (HELLEN, 1949).

Material estudiado.- Tenerife: Las Mercedes 28.30-V-47 2♀♀ (H. Lindberg leg.); La Laguna 4-VI-47 1♂ (H. Lindberg leg.); La Orotava 5-VIII-31 1♂ (R. Stora leg.); Bajamar 3-II-80 3♂♂ 5♀♀ (G. Ortega leg.), 3-III-68 1♀ (J.M. Fernández leg.); Santa Cruz 5-IV-68 1♂ (R. Arozarena leg.), 27-III-65 3♂♂ (R. Arozarena leg.); Los Rodeos 30-III-80 1♂ (G. Ortega); San Diego 1-III-56 id (R. Arozarena leg.); Mte. Santa Ursula 1-VII-79 1♂ (M. Báez leg.); Agua García 8-11-81 1♂ (G. Ortega leg.); Geneto 28-IV-63 1♂ (R. Arozarena leg.); Las Galletas 9-IV-78 1♂ (M. Báez leg.); Benijos 29-X-78 1♂ (M. Báez leg.); El Moquinal 17-V-81 1♀ (G. Ortega leg.) La Esperanza 19-III-67 1♀ (R. Arozarena leg.). Gran Canaria: Valle de Tejeda 2-VI-47 1♂ (H. Lindberg leg.); Tafira V. VII-31 1♂ (R. Stora leg.); Tafira Alta 8-III-77 2♂♂ (M. Báez leg.); Bandama 8-III-77 1♀ (M. Báez); Maspalomas 8-VI-63 1♂ (R. Arozarena leg.); Cruz de Tejeda 5-VI-43 1♀ (R. Arozarena leg.). Gomera: Tecina 28-III-78 1♂ (M. Báez leg.); Vallehermoso 19-IX-77 2♂♂ 3♀♀ (M. Báez leg.); Apartacamino 13-VIII-77 1♂ (M. Báez leg.). La Palma: La Galga 17-V-a3 1♂ (M. Báez leg.).



1: Cabeza, vista anteriormente, con el margen interno de los ojos débilmente escotados por detrás de la inserción de las antenas. 2: Cabeza, vista anteriormente, con el margen interno de los ojos profundamente escotados por detrás de la inserción de las antenas. 3: Cabeza, vista posteriormente, mostrando la carena occipital completa, sin flexión en su centro. 4: Sutura mesopleural (sm) flexionada justo encima de su centro. 5: Sutura mesopleural (sm) sin flexión encima de su centro. 6: Mesoscuto de *Zatypota bohemuni* (Holmgr.), mostrando los notaulus muy marcados y convergiendo hacia el centro de dicha zona torácica. 7: Propodeo de *Itoplectis maculator sexpunctata* (Pérez), mostrando las cortas quillas basales. 8: Propodeo de *Zatypota bohemuni* (Holmgr.) con el surco longitudinal medio. 9: Propodeo de *Zaglyptus rufa* Hellén mostrando los tubérculos laterales. 10: Ala anterior con la areola presente y el nervulus intersticial. 11: Ala anterior con la areola ausente y el nervulus postfurcal. 12: Ala anterior de *Clistopyga incitator* (Fabr.), con la areola ausente y el nervulus intersticial. 13: Ala anterior de *Pimpla spuria* Grav., con la areola presente y el nervulus ligeramente antefurcal.



14: Ala posterior con el nervellus interceptado por debajo de su centro. 15: Ala posterior con el nervellus interceptado en su centro. 16: Ala posterior con el nervellus interceptado por encima de su centro. 17: Tarsos con la uña dotada de un diente basal accesorio. 18: Tarsos con la uña sencilla, sin diente basal. 19: Tibia de la pata anterior de *Pimpla spuria* Grav., mostrando el abultamiento central en las hembras. 20: Tibia de la pata posterior de *Itoplectis maculator sexpunctata*, mostrando el anillo sub-basal rojizo. 21: Tarsos de la pata posterior de *Itoplectis maculator sexpunctata*, mostrando la distribución de la coloración en los artejos. 22: Primer segmento del gáster de *Exeristes roborator* (Fabr.) con las quillas basales. 23: Segmentos gasterales (1º, 2º y 3º) de *Zatypota bohemuni* (Holmgr.), mostrando las áreas más o menos rómbicas. 24: Ovipositor gradualmente aguzado desde su mitad hasta su ápice. 25: Ovipositor con diámetro aproximadamente igual en toda su extensión.

Biología: Polífago susceptible de desarrollarse tanto de pequeñas crisálidas de lepidópteros, como de ninfas de coleópteros (AUBERT, 1969).

Nota: AUBERT (1959) realiza una clave de determinación de las especies del género *Pimpla* Fabr., considerando para *P. spuria* Grav. una serie de formas. Los especímenes examinados pertenecientes a dicha especie y procedentes de las colecciones estudiadas, quedan enmarcados dentro de la forma *nilotica* Schmiedeknecht, 1914, que se caracteriza por poseer las tégulas marrones o negras, y las coxas de las patas intermedias y posteriores enteramente rojas.

Pimpla turionellae (Linné, 1758)

- Ichneumon turionellae* Linné, 1758. *Syst. nat.* Ed. X, p.564, n.36; Helién, 1949. p. 10 (sub nomine *Pimpla flavicoxis* Thoms.); Aubert, 1969, p. 89 (sub nomine *Pimpla aquilonia* Cress.), p. 94-95.
-*Pimpla freyi* Helién, 1949. *Comm. biol.*, VIII(17), p. 10

Hembra: Cabeza negra, finamente esculpida. Clípeo en su zona central liso; su ápice con escultura marcada. Pilosidad blanquecina, mayor sobre la cara y el clípeo. Aparato bucal marrón, con las mandíbulas casi negras; algunos ejemplares con el clípeo marrón. Mandíbulas con el diente superior algo más largo que el inferior. Ojos ligeramente escotados detrás de las fosetas antenales (Fig. 1). Antenas oscuras; flagelo con el primer segmento aproximadamente 1.25 tan largo como el segundo.

Tórax negro con escultura fuerte y reticulada, siendo ésta más alargada transversalmente sobre las propleuras, parte ventro-posterior de las mesopleuras y dorso del propodeo. Pilosidad abundante y corta. Notaulus notable, con escultura transversal en su base. Parte lateral del pronoto manchada linealmente de amarillo, su tubérculo y la tégula marrón-rojiza. Sutura mesopleural casi recta, sin flexión por encima de su centro (Fig. 5). Propodeo latero-apicalmente fuertemente elevado, aunque sin llegar a formar quilla o diente. Patas de color marrón-rojizo, algo más oscurecidas apicalmente. Uñas desprovistas de dientes (Fig. 18). Alas anteriores con la areola rómbica, el nervulus intersticial (Fig. 10). Alas posteriores con el nervulus interceptado por encima de su centro (Fig. 16).

Gáster negro, con el ápice de los terguitos algo rojizos. Pilosidad corta y homogénea. Escultura fuerte en los terguitos anteriores, haciéndose más suave a medida que se extiende por los segmentos apicales. Primer segmento fuertemente inclinado en su mitad basal, siendo el tegumento aquí liso y brillante. Placa subgenital marrón-rojiza; ovopositor del mismo color, de longitud aproximadamente igual a la mitad del gáster. Longitud: 10-19 mm.

Macho: Semejante a la hembra. Palpos maxilares, y a veces los labiales, de color amarillo. Patas anteriores en su cara anterior y patas intermedias en el ápice del fémur y en la base de la tibia, de color amarillo. Longitud: 6-12 mm.

Distribución mundial.- Suecia, Austria, Alemania, Inglaterra, Finlandia, Francia, Ribera Mediterránea, Córcega, Península

Ibérica, Baleares, Argelia, Tunicia, Marruecos, Madeira, Rumania, Rusia, Checoslovaquia, Japón, Estados Unidos.

Distribución insular.- Tenerife (HELLEN, 1949), Gran Canaria (HELLEN, 1949), La Palma (HELLEN, 1949), Gomera (nueva cita), Hierro (nueva cita).

Material estudiado.- Tenerife: Tacoronte VI.VIII-31 1♂ (R. Frey leg.)⁺; Las Mercedes VI.VIII-31 1♂ (R. Frey leg.), 28.30-V-47 2♀♀ (H. Lindberg leg.)⁺, 5-XI-78 1♀ (M. Báez leg.), Bco. Santos 2-111-63 (R. Arozarena leg.); San Juan de La Rambla 25-XII-65 1♂ (R. Arozarena leg.); La Esperanza 12-VI-55 1♂ (R. Arozarena leg.), 9-VI-55 1♀ (R. Arozarena leg.); Tahodio, 16-V-55 1♂ (R. Arozarena leg.); Vueltas de Taganana 8-V-66 2♀♀ (R. Arozarena leg.); Las Lagunetas 9-XII-78 1♀ (M. Báez leg.); Mte Agua García 2-VIII-81 1♀ (G. Ortega leg.); Icod 17-111-63 1♀ (R. Arozarena leg.); Las Galletas 22-1-77 1♀ (M. Báez leg.); Mte. Pedro Alvarez 14-VI-81 1♀ (G. Ortega leg.); Santa Cruz 27-II-63 1♀ (R. Arozarena leg.), 2-111-63 1♀ (R. Arozarena leg.); Santa Ursula 21-VI-81 1♀ (G. Ortega leg.); El Médano 21-IV-63 1♀ (R. Arozarena leg.); Güímar 31-X-76 1♀ (M. Peña leg.); San Diego 1-VII-56 1♀ (R. Arozarena leg.); Palo Blanco 27-VI-84 1♂ 1♀ (M. Báez leg.).

Gran Canaria: Fataga 3-I-80 2♂♂ (G. Ortega leg.); Las Lagunetas VI.VIII-31 id (R. Stora leg.)⁺.

La Palma: La Rosa (Mazo) 4-VIII-81 3♂♂ (G. Ortega leg.).

Gomera: Laguna Grande 9-IX-77 1♂ (M. Báez leg.), 16-VIII-77 1♂ (M. Báez leg.); Fuensanta 10-IX-77 1♂ (M. Báez leg.); Valle Gran Rey 31-VII-82 1♀ (G. Ortega leg.).

Hierro: Frontera 1-II-78 1♂ (M. Báez leg.); El Julan 31-1-78 1♀ (M. Báez leg.).

Biología: Polífago susceptible de desarrollarse a partir de crisálidas de lepidópteros y ninfas de otros insectos, como endoparásito larvario. En laboratorio se obtiene a partir de *Tenebrio molitor* (AUBERT, 1969).

Nota: Según AUBERT en Canarias la especie *P. turionellae* (L.) está presente como la forma *freyi* Helién, 1949. Esta forma difiere de las poblaciones europeas en el mayor tamaño de los ocelos, en la escultura mucho más marcada en las pleuras, y en la presencia de una mancha lineal delante de las alas, en la prolongación lateral del pronoto.

Itoplectis maculator (Fabricius, 1775) ssp. *sexpunctata* (Pérez, 1895)

- ~~*Ichneumon maculator*~~ Fabricius, 1775. *System. entom.*, p.337, n.59; Seyrig, 1935, p. 182 (sub nomine *Itoplectis maculator* ssp. *decora* (Först.); Aubert, 1969, p.81: *itoplectis maculator* ssp. *sexpunctata* (Pérez).
-*Pimpla castaniventris* Kriechbaumer, 1894. *Berl. entom. Zeitschr.*, XXXIX, p. 51, n. 13; Dalla Taorre, 1901-2, p.426.
-*Pimpla sexpunctata* Pérez, 1895. *Ann. Soc. entom. France*, p. 200; Dalla Torre, 1901-2, p. 449.

+ = serie típica

-*Itoplectis rufiventris* Hellén, 1949. Comm. biol., VIII(17), p. 11

Hembra: Cabeza negra, finamente esculpida y brillante. Pilosidad larga sobre la cara, el clipeo, las mandíbulas y las mejillas; en el resto de la cabeza, más corta y homogénea. Aparato bucal, salvo las mandíbulas, amarillo. Antenas amarillentas, más oscuras en su superficie dorsal; escapo negro; primer segmento del flagelo aproximadamente 1.75 tan largo como el segundo. Ojos escotados ampliamente por detrás de la inserción de las antenas (Fig. 2).

Tórax negro, brillante, con escultura fina y pilosidad larga y abundante, excepto en el escudo en que es más corta. Propleuras, mitad posterior de las mesopleuras, metapleuras y zona central del propodeo desprovistas de pelos. Sutura mesopleural con una flexión muy débil por encima de su centro (Fig. 5). Prolongaciones laterales del pronoto y tégulas amarillentas. Propodeo con restos de dos quillas longitudinales basales (Fig. 7); sus espiráculos grandes y redondos. Patas rojizas; las anteriores con los trocánteres, los fémures en su ápice y las tibias a lo largo de toda su superficie manchados de amarillo. Las intermedias y las posteriores con los trocánteres y fémures como las anteriores, mientras que las tibias poseen un anillo sub-basal amarillo y los segmentos tarsales presentan su mitad basal del mismo color (Fig. 21). Los tres pares de patas con las coxas negras. Uñas de las patas anteriores provistas de un diente basal accesorio (Fig. 17). Alas anteriores con la areola rómbica y el nervulus intersticial (Fig. 10). Alas posteriores con el nervellus interceptado por encima de su centro (Fig. 16).

Gáster rojizo, con escultura más o menos burda y pilosidad corta y abundante. Tegumentos mates. Primer segmento, salvo su tercio apical, negro; segundo y tercer terguitos con dos manchas sublaterales del mismo color, el segundo a veces con una sola mancha central. Los restantes segmentos con tonos más o menos oscuros repartidos por su superficie. Algunos ejemplares poseen todo el gáster, salvo el primer segmento, rojizo. Ovipositor de longitud aproximadamente igual a la de los segmentos segundo y tercero del gáster juntos. Longitud: 6-13 mm.

Macho: Semejante a la hembra. Antenas con la mitad apical del escapo, sólo su ápice, el pedicelo y el primer segmento del funículo, salvo su cara interna, amarillos. Mitad apical del último segmento gastral y armadura genital negros. Longitud: 6-8 mm.

Distribución mundial.- Alemania, Suecia, Finlandia, Inglaterra, Austria, Francia, Rumania, Checoslovaquia, Rusia, Península Ibérica, Córcega, Norte de Africa, Estados Unidos, Canarias.

Distribución insular.- Tenerife: (KRIECHBAUMÉR, 1894; HELLEN, 1949), Gran Canaria (PEREZ, 1895; SEYRIG, 1935), Gomera (HELLEN 1949).

Material estudiado.- Tenerife: Tacoronte V.VII-31 lq (R. Frey leg.)⁺; Laguna 4-VI-47 lq (H. Lindberg leg.)⁺; Santa Cruz 17-I-64 lq (R. Arozarena leg.), 2-IX-65 lq (R. Arozarena leg.), 20-11-65 lq (R. Aroza-

rena leg.), 27-11-65 lq (R. Arozarena leg.); San Diego 1-VII-56 3♂♂ lq (R. Arozarena leg.); Bajamar 19-III-79 lq (M. Peña leg.), 3-II-80 2♀♀ (G. Ortega leg.).

Gran Canaria: Tamadaba 4-VI-63 lq (R. Arozarena leg.); Maspalomas, 8-VI-63 lq (R. Arozarena leg.); sin localidad, VII-79 lq (N. Báez leg.). Gomera: Tecina 28-III-78 lq (M. Báez leg.).

Biología: Polífago susceptible de desarrollarse a partir de crisálidas de microlepidópteros. Parásito clásico de *Tortrix viridana* L. Se desarrolla también a partir de macrolepidópteros de tamaño pequeño o mediano, y más raramente de ninfas de coleópteros e himenópteros y de pupas de dípteros. A veces, hiperparásito (AUBERT, 1969).

Itoplectis tunetana (Schmiedeknecht, 1914) ssp. *insularis* Hellén, 1949

-*Pimpla tunetana* Schmiedeknecht, 1914. Ztschr. angew. Ent., 1
-*Itoplectis insularis* Hellén, 1949. Comm. Biol., VIII(17), p. 10; Aubert, 1969, p. 80-81: *Itoplectis tunetana* ssp. *insularis*.

Hembra: Cabeza negra, finamente esculpida y con pilosidad corta y blanquecina, más larga sobre el clipeo, cara, mandíbulas en su base y mejillas. Tegumentos brillantes. Aparato bucal, excepto las mandíbulas, amarillo. Ojos fuertemente escotados por detrás de la inserción de las antenas (Fig. 2). Estas marrones, con el primer artejo del flagelo aproximadamente 1.5 tan largo como el segundo.

Tórax negro con tegumentos brillantes. Escultura fina, salvo en la mitad posterior de las mesopleuras, las propleuras, la parte apical del propodeo y la situada entre las quillas basales de éste, en que los tegumentos son totalmente lisos y brillantes. Pilosidad repartida de igual forma, mucho más larga sobre el propodeo, pleuras y esternos que en las restantes zonas del tórax. Prolongaciones laterales del pronoto y tégulas amarillentas. Sutura mesopleuras muy débilmente flexionada (Fig. 5). Propodeo con restos de dos quillas basales longitudinales, que delimitan entre sí un área desprovista de escultura y pilosidad que se prolonga y ensancha posteriormente (como en Fig. 7); espiráculos grandes. Patas amarillentas; las posteriores algo rojizas en los trocánteres, fémures y tibias; segmentos tarsales oscurecidos en su ápice. Uñas provistas de un diente basal accesorio (Fig. 17). Alas anteriores con la areola presente y el nervulus intersticial (Fig. 10). Alas posteriores con el nervellus interceptado por encima de su centro (Fig. 16).

Gáster con tegumentos de escultura burda y pilosidad homogéneamente repartida y corta, existiendo en el ápice de los tres últimos terguitos y de la placa subgenital pelos más largos. Coloración marrón-rojiza, con el primer segmento negro. Tergos 2º, 3º y 4º con una mancha negra que ocupa la mayor parte de su superficie; éstas manchas quedan enmarcadas por estrangulaciones existentes en dichos terguitos, mucho más visibles en el 2º y 3º. Los restantes segmentos oscurecidos lateralmente en algunos ejemplares. Ovipositor de longitud aproximadamente igual a la de los segmentos 2º y 3º juntos.

Longitud: 7-10 mm.

Macho: Semejante a la hembra. Manchas negras de los terguitos 3^a y 4^a separadas centralmente en algunos ejemplares, no ocupando toda la superficie delimitada por las estrangulaciones que poseen dichos terguitos. Apice de los segmentos 5^a y 6^a negro en algunos ejemplares; armadura genital del mismo color.


Longitud: 5-8 mm.

Distribución mundial.- La subespecie nominal está presente en Tunicia, Argelia, Turquía, Irán y Hungría. La ssp. insularis Hellén es endémica de Canarias.

Distribución insular.- Tenerife (HELLEN, 1949). Gran Canaria (HELLEN, 1949), Gomera (nueva cita). La Palma (nueva cita).

Material estudiado.-Tenerife: Bajamar 3-II-80 1♀ (G. Ortega leg.); Santa Cruz 21-VI-81 1♀ (G. Ortega leg.), 1-VII-79 1♀ (M. Báez leg.); Mte Agua García 2-VIII-81 2♀♀ (G. Ortega leg.); Icod 17-III-63 1♀ (R. Arozarena leg.); Las Mercedes 25-XI-79 1♀ (G. Ortega leg.); La Esperanza 3-VI-42 1♂ (R. Arozarena leg.), 12-VI-55 1♂ (R. Arozarena leg.); Los Rodeos 30-III-80 1♂ (G. Ortega leg.); Santa Cruz 10-VI-68 id (R. Arozarena leg.); Araya de Candelaria 18-XI-79 1♂ (G. Ortega leg.); Benijo (Anaga) 5-X-80 1♂ (G. Ortega leg.); Tacoronte V.VII-31 1♀ (R. Frey leg.)⁺, 1♀ (R. Stora leg.)⁺; Puerto de Erjos 16-X-84 1♀ (M. Báez leg.). Gran Canaria: Teror 9-VII-78 1♀ (G. Ortega leg.); Pico Bandama 3-VI-63 2♂♂ (R. Arozarena leg.). Gomera: Los Gallos 14-IX-77 2♀♀ (M. Báez leg.); Los Infantes 21-VIII-77 1♀ (M. Báez leg.); Barranquillos 18-IX-77 2♂♂ (M. Báez leg.). La Palma: La Rosa (Mazo) 4-VIII-81 2♂♂ (G. Ortega leg.).

Biología: Endoparásito de crisálidas y ninfas (AUBERT, 1969)

Nota: HELLEN (1949) en su colección tiene una hembra de Itoplectis  tor sexpunctata (Pérez, '1895) (= rufiventris Hellén) confundida con Itoplectis insularis.

Tribu POLYSPHINCTINI

Tribu caracterizada, al igual que Pimplinae, por carecer de flexión en la sutura mesopleural (Fig. 5: sm), pero que, a diferencia de aquella, carece de areola en el ala anterior (Fig. 11) y presenta el ovopositor gradualmente aguzado desde su mitad hasta su ápice (Fig. 24).

Se encuentra integrada en Canarias por dos únicas especies: Zatypota bohemani (Holmgr.), de distribución holártica. y Tossinolodes felicitor Aubert, género endémico monoespecífico recientemente descubierto (AUBERT, 1984).

1-Terguitos 2^a, 3^a y 4^a del gáster con surcos profundos y oblicuos que delimitan áreas más o menos romboidales centrales (Fig. 23). Notaulus muy marcados, convergiendo hacia el centro del escudo (Fig. 6). Propodeo con un surco longitudinal medio (Fig. 8).....Zatypota bohemani

-Terguitos del gáster nunca con surcos profundos que delimiten zonas romboidales, aunque el tegumento esté más o menos abultado. Notaulus ausentes. Propodeo sin surco longitudinal medio.....Tossinolodes felicitor

Zatypota bohemani (Holmgren, 1854)

-Cryptus bohemani Holmgren, 1854. Svensk. Vet. Akad. Handl. LXXV, p.54, n.16

Hembra: Cabeza negra, con tegumentos lisos y brillantes y pilosidad blanquecina y laxa. Aparato bucal. Clípeo y antenas amarillas; éstas con el primer segmento del flagelo aproximadamente 2.0 tan largo como el segundo. Los artejos centrales y apicales más oscurecidos que los restantes. Carena occipital corintinuay recta (Fig. 3).

Tórax rojizo, siendo esta coloración más oscura en el pronoto, propodeo y estemos. existiendo además en la base de las propleuras una zona rectilínea amarilla. Tegumentos mates y delicadamente punteados. Mesopleuras brillantes y lisas. Pilosidad corta y escasa, blanquecina, mayor y más abundante sobre el propodeo. Notaulus profundos, convergentes hacia el centro del mesoscuto (Fig. 6). Sutura mesopleural recta (Fig. 5). Propodeo con un surco longitudinal medio que se extiende más allá de su mitad (Fig. 8). Espiráculos pequeños y redondos. Patas amarillas, con las tibia y los tarsos posteriores algo más oscurecidos. Téngulas amarillas. Alas anteriores sin areola y con el nervulus postfurcal (Fig. 11). Alas posteriores con el nervellus interceptado por debajo de su centro (Fig. 14).

Gáster marrón-rojizo, con el ápice de los terguitos oscuros. Escultura formada por puntuaciones y surcos muy marcados, que forman figuras más o menos romboidales en los tergos 2-3 y más o menos rectangulares en los restantes (Fig. 23). Ovopositor amarillo-rojizo, muy afilado en su ápice, de longitud aproximadamente igual a la del primer segmento del gáster. Valvas marrones. Longitud: 5 mm.

Macho: Este sexo no se encontraba incluido en el material de estudio.

Distribución mundial.- Suecia, Inglaterra, Francia, Chipre, Canadá, Estados Unidos, Canarias.

Distribución insular.- Tenerife (nueva cita)

Material estudiado.- Tenerife: Los Rodeos 3-III-80 2♀♀ (G. Ortega leg.)

Biología: Desconocida según AUBERT (1969).

Tossinolodes felicitor. Aubert. 1984

-Tossinolodes felicitor Aubert, 1984. Bull. Soc. Ent. Mulhouse, p.18, n.4-5

+ = serie típica .

Hembra: Cabeza negra, brillante, con escultura fina y pilosidad abundante. Clípeo, espacio malar y aparato bucal amarillo. Mandíbulas con los dientes marrones, el superior algo más largo que el inferior. Margen posterior de los ojos compuestos, junto a los ocelos laterales, con una mancha puntiforme amarilla. Cara y clípeo separados, formando una superficie biconvexa vista la cabeza de perfil. Antenas oscuras; el primer artejo del flagelo aproximadamente 1.5 tan largo como el segundo.

Tórax de coloración general negra. Base y tubérculos laterales del protórax, esquina baso-lateral del escudo y tégulas amarillas. Mesopieura, metapleura, área espiracular del propodeo. escudo -salvo una zona rectangular media en su base- escudete y postescudete rojizos. Escultura fina, más tosca sobre el propodeo. Pilosidad corta, aunque abundante. Tegumentos mates. Espiráculos del propodeo redondos, pequeños y prominentes. Patas amarillas; uñas pectinadas. Alas anteriores sin areola, con el nervulus postfurcal (Fig. 11). Alas posteriores con el nervellus interceptado por debajo del centro (Fig. 14).

Gáster de coloración general rojiza, con tegumentos muy lisos y brillantes, y pilosidad escasa. Primer segmento con sus 3/4 partes anteriores de color negro; 2ª, 3ª y 4ª terguitos con manchas laterales negras que en el segundo, y a veces en el tercero, llegan a unirse centralmente. Dichos terguitos con el tegumento abultado en zonas que, generalmente, coinciden con las manchas oscuras. Ovipositor rojizo, de mayor longitud que el gáster y ligeramente curvado hacia arriba en su ápice. Placa subgenital sumamente hendida centralmente.

Longitud: 10-11 mm.

Macho: Semejante a la hembra, siendo la coloración general del tórax más rojiza que en aquella. Gáster casi totalmente rojizo, faltando las manchas negras que posee la hembra sobre los tergos anteriores. Armadura genital oscura.

Longitud: 7.5 mm.

Distribución mundial.- Canarias (género y especie endémicos).

Distribución insular.- Gran Canaria (AUBERT, 1984), Gomera (AUBERT, 1984).

Material estudiado.- Gran Canaria: Tafira Alta 8-III-77 1♂ (M. Báez leg.)⁺. Gomera: El Cedro 17-IX-77 1♀ (M. Báez leg.)⁺; Alajeró 20-VIII-77 1♀ (M. Báez leg.)⁺.

A G R A D E C I M I E N T O S

Expreso mi más sincero agradecimiento al Dr. J.-F. Aubert, por su inestimable ayuda en la determinación de gran parte del material estudiado; al Dr. A. Albrecht y al Zoological Museum de Helsinki, por el amable préstamo del material estudiado por Hellén para su revisión; a J. López Rondón y a L. Sánchez-Pinto, que colaboraron desinteresadamente en la labor de traducción; y, de forma especial, al Dr. M. Báez, cuya cooperación y supervisión han sido de fundamental importancia para la realización del presente trabajo.

+ = serie típica

Recibido el 4 de diciembre de 1984

Museo de Ciencias Naturales
Apartado 853
Santa Cruz de Tenerife

BIBLIOGRAFIA

- AUBERT, J.-F., 1959. Validité et formes individuelles de quelques Pimpla F. Aspechthis Först. et Itoplectis Först Françaises et Nordafricaines (Hym., Ichneumonidae). Bull. Soc. Linn. Lyon, 28(2): 53-62.
- AUBERT, J.-F., 1969. Les Ichneumonides Ouest-Paléarctiques et leurs hôtes. 1. Pimplinae, Xoridinae, Acaenitinae. Quatre Feuilles Ed. 302 pp.
- AUBERT, J.-F., 1984. Douze Ichneumonides non pétiolées, mal connues ou inédites (1). Bull. Soc. Ent. Mulhouse (1984): 17-24.
- BAEZ, M. & G. ORTEGA, 1978. Lista preliminar de los Himenópteros de las Islas Canarias. Bol. Asoc. esp. Entom., 2: 185-199.
- BRULLE, A., 1840. Hyménoptères. In: WEBB & BERTHELOT, Histoire Naturelle des Illes Canaries, 2: 84-93.
- DALLA TORRE, C.G., 1901-2. Catalogus Hymenopterorum hucusque descriptorum systematicus et synonymicus. Lipsiae, 3: 1141 pp.
- HELLEN, W., 1949. Zur Kenntnis der Ichneumonidenfauna der Atlantischen Inseln. Comm. biol., VIII(17): 1-23.
- KRIECHBAUMER, J., 1894. Hymenoptera Ichneumonidea a medico nautico Dr. John Brauns in itinere ad oras Africae occidentalis lecta. Berl. Ent. Zeit., 39: 43-68.
- MUESEBEK, C.F., & K.V. KROMBEIN & H.K. TOWNES, 1951. Hymenoptera of America North of Mexico. Synoptic Catalog United States Dept. Agriculture, Monograph n° 2: 1420 pp.
- PEREZ, J., 1895. Voyage de M. Ch. Alluaud aux Illes Canaries (Hyménoptères). Ann. Soc. ent. France, 63: 191-212.
- SEYRIG, A., 1935. Faune entomologique des Illes Canaries. Séjour de M.P. Lesne dans le Grande Canaria (1902-1903).VI. Hyménoptères. Ichneumonides. Bull. Soc. ent. France, 40: 178-183.
- SHAUMAR, N., 1967. Clefs de détermination inédites pour les especes Européennes des genres Pimpla F., Itoplectis Foerst. et Apechthis Foerst. (Hym., Ichneumonidae). Bull. Soc. Linn. Lyon, 36(2): 48-55.
- TOWNES, H.K. & M. TOWNES, 1960. Ichneumon-Flies of America North of Mexico 11. Subfamilies Ephialtinae, Xoridinae, Acaenitinae. Unit. Stat. Nat. Mus., 216(2): 676 pp.