

CONTRIBUCION AL CONOCIMIENTO DE LOS  
ICHNEUMONIDOS DE LAS ISLAS CANARIAS.

11: SUBFAMILIA *METOPINIINAE*  
(*HYMENOPTERA*, *ICHNEUMONIDAE*)

por

G. ORTEGA\* y M. BÁEZ\*\*

RESUMEN

Se revisa la subfamilia *Metopiinae* (*Hym.*, *Ichneumonidae*) en las Islas Canarias, citándose por primera vez para el archipiélago la especie *Triclistus pallipes* Holmgren. Asimismo se amplia la distribución interinsular de las especies *Hypsicera femoralis* (Geoffr.) y *Exochus perezii* Benoit. Por último, la especie *Exochus flavidus* Hellén es considerada sinónima de *Exochus perezii* Benoit.

E

ABSTRACT

A taxonomic revision of the subfamily *Metopiinae* (*Hym.*, *Ichneumonidae*) in the Canary Islands has been realized as a result of which the species *Triclistus pallipes* Holmgren is cited for the first time. In addition the interinsular distribution of *Hypsicera femoralis* (Geoffr.) and *Exochus perezii* Benoit has been extended and *Exochus flavidus* Hellén is considered synonymous with *Exochus perezii* Benoit.

INTRODUCCION.-

La familia *Ichneumonidae* comprende en el Archipiélago Canario un total de 13 subfamilias, de las cuales *Gelinae* fue tratada en un trabajo anterior (ORTEGA & BAEZ, 1980), revisándose en esta ocasión la subfamilia *Metopiinae*. La característica taxonómica más diferenciativa de dicho grupo la constituye el escudo convexo y continuo que forman la cara y el clípeo, al no existir un surco o sutura que separe ambas estructuras (Figs. 10,

11, 12 y 13). Por otra parte, es también de gran interés en esta subfamilia el proceso triangular que forma el margen superior de la cara y que se extiende entre las fosetas antenales (Fig. 1), llegando en algunas especies, como ocurre en Triclistus pallipes Holmgr., hasta el ocelo mediano en forma de quilla longitudinal central (Fig. 2).

Entre las generalidades del grupo podemos asimismo destacar el característico cuerpo cilíndrico y robusto, con los fémures enormemente dilatados, el escapo antenal ovoide, las propleuras muy excavadas anteriormente, el propodeo totalmente areolado (Fig. 8 y 9) y los espiráculos del primer segmento abdominal situados en el centro de éste o en su mitad anterior. Este primer segmento presenta además un par de quillas centrales paralelas que, en algunos casos, se prolongan más allá de su mitad (Fig. 8). Las alas anteriores poseen el nervelus postfurcal, careciendo de areola (Fig. 3), salvo en Triclistus pallipes en que ésta es peciolada (Fig. 4). Las patas anteriores e intermedias presentan el segundo trocánter fusionado con el fémur correspondiente. Por último, el ovopositor, cuando está extendido, no sobrepasa el ápice del abdomen.

BIOLOGIA: La subfamilia Metopiinae está integrada por himenópteros parásitos de lepidópteros, existiendo una correlación entre dichos hospedadores y el tamaño y hábitat del imago parásito.

La ovoposición es realizada dentro de la larva hospedadora en un periodo bastante anterior a la pupación, emergiendo el adulto siempre a partir de la pupa. La larva parásita teje unas pocas hebras de seda para formar un débil cocón dentro de la pupa hospedadora. El imago emerge de ésta a través de una abertura a modo de casquete, realizada en su parte anterior (TOWNES, 1959).

Esta subfamilia se distribuye por todo el mundo, desde el ártico hasta los trópicos, y tanto en climas secos como en aquellos de elevada humedad.

#### CLAVE DE LAS ESPECIES PRESENTES EN CANARIAS

- 1.- Fosetas antenales separadas por un proceso triangular que se prolonga, hasta el ocelo mediano, en una quilla longitudinal central (Fig. 2).  
Areola presente y peciolada (Fig. 4) ..... Triclistus pallipes Holmgr.
- Fosetas antenales separadas por un proceso triangular, sin que éste se prolongue posteriormente en una quilla longitudinal media (Fig. 1).  
Areola ausente (Fig. 3) ..... 2

- 2.- Espinas de la tibia II de desigual longitud: la externa más corta que la interna (Fig. 5). Tegumentos de color variable entre amarillo y marrón-rojizo..... Exochus perezii Benoit
- Espinas de la tibia IT aproximadamente de igual longitud (Fig. 6). Tegumentos de color negro (Hypsicera) ..... 3
- 3.- Espiráculos del propodeo largos y ovals (Fig. 8). Primer segmento del flagelo de la hembra aproximadamente 2.0 tan largo como ancho y 1.8 tan largo como el segundo segmento flagelar (Fig. 10). Fémures enormemente engrosados (Fig. 7)..... Hypsicera femoralis (Geoffr.)
- Espiráculos del propodeo circulares y pequeños (Fig. 9). Primer segmento del flagelo de la hembra aproximadamente 0.8 tan largo como ancho y 0.9 tan largo como el segundo segmento flagelar (Fig. 11). Fémures menos engrosados que en la especie anterior.....Hypsicera curvator (Fab.)

#### RESUMEN HISTORICO.-

Las investigaciones realizadas sobre esta subfamilia pueden resumirse siguiendo el siguiente orden cronológico:

- 1895: PÉREZ describe una nueva especie para la Ciencia: Exochus rufus, de Tenerife.
- 1935: SEYRIG cita las especies Exochus australis Thoms. y Exochus rufus Pérez, ambas de Gran Canaria. La primera especie, Exochus australis, no ha vuelto a ser citada en la bibliografía entomológica canaria, no existiendo material en las colecciones estudiadas que confirmen su presencia.
- 1949: HELLEN cita las especies Metacoelus femoralis (Geoffr.) de Gran Canaria, M. mansuetor (Grav.) de Tenerife, y Exochus (Triclistus) curvator (Fab.) de Tenerife y La Palma, siendo la segunda especie sinónima de la tercera. Asimismo, describe la especie Exochus flavidus con material procedente de Tenerife y La Palma, especie que nosotros consideramos en el presente trabajo como sinónima de Exochus perezii Benoit.
- 1954: BENOIT, al comprobar que Exochus rufus Pérez resulta ser una especie preocupada da a la misma un nuevo nombre: Exochus perezii.

#### MATERIAL ESTUDIADO.-

El material utilizado en el presente estudio pertenece a las colecciones del Museo de Zoología de Helsinki, amablemente enviados por el Dr. A. Albrecht a quien queremos hacer patente nuestro agradecimiento, y a las colecciones del Museo Insular de Ciencias Naturales de Santa Cruz de Tenerife.

Hypsicera femoralis (Geoffr.)

-Ichneumon femoralis Geoffrey, 1785. In Fourcroy, Ent. Parisiensis, 2:396  
-Metacoelus femoralis (Geoffr.), Hellén, 1949, p. 15.

♀ : Cabeza negra, mandíbulas y parte superior de la cara, constituida por el proceso triangular que separa las fosetas antenales, marrones. Aparato bucal amarillo. Escultura formada por fina puntuación, algo más burda en la cara; parte central del clípeo lisa y brillante. Pilosidad abundante y fina, más larga sobre la superficie facial. Antenas marrones; escapo ovoide, primer segmento del flagelo aproximadamente 2.0 tan largo como ancho y 1.8 tan largo como el siguiente segmento flagelar (Fig. 10).

Tórax negro. Prosterno, zona de unión entre escudete y postescudete, y zonas próximas a las tégulas y coxas de color marrón. Pilosidad blanquecina y fina, más abundante dorsal y ventralmente que en los laterales. Pleuras muy brillantes y lisas, sin pilosidad ni escultura, salvo las 3/4 partes anteriores de la mesopleura. Las propleuras con una gran concavidad anterior. El resto del tórax con puntuación fina y constante. Tégulas marrones. Propodeo totalmente areolado; sus espiráculos largos y ovals (Fig. 8). Alas anteriores sin areola, y con el nervelus postfurcal (Fig. 3). Alas posteriores con el nervelus roto por debajo de su centro. Patas de color marrón-rojizo. Coxas abundantemente pilosas anteriormente; fémures muy dilatados, sobre todo los posteriores. Tibias dotadas de cortas espinas en su superficie posterior, las del par II con las espinas apicales aproximadamente de igual tamaño (Fig. 6). Primer segmento del tarso de las patas II y III dotado de espinas en toda su superficie. Uñas simples.

Abdomen deprimido, con tegumentos finamente esculpados y pilosidad corta y débil. Coloración negra, con las partes laterales, la ventral y el ápice de los segmentos marrones. Primer segmento con dos quillas longitudinales medias que se extienden más allá de su mitad (Fig. 8). Ovipositor no proyectado.

Longitud: 5.5-6.5 mm.

♂ : Se omite la descripción de este sexo por carecer de material del mismo.

Distribución mundial.- América del Norte, Eurasia, Sur de Africa, Madagascar, Australia, Hawaii, Brasil, Argentina, Chile, Canarias

Distribución insular.- Tenerife (nueva cita), Gran Canaria.

Material estudiado.- Tenerife: Santa Cruz, 7-XI-62, 1 ♂ (J.M. Fernández leg.)  
Hortigal, 8-IV-66, 1 ♀ (J.M. Fernández leg.).  
Gran Canaria: Las Lagunetas, VI-VII-1931, 1 ♀ (R. Frey leg.)

Hypsicera curvator (Fab.)

- Ichneumon curvator Fabricius, 1793, Ent. System., 2: 177
- Exochus (Triclistus) curvator (Fab.), Hellén, 1949, p. 15
- Ichneumon mansuetor Gravenhorst, 1807, Vergl. Übers. zool. System., p. 254
- Metacoelus mansuetor (Grav.), Hellén, 1949, p. 15

♂ : Cabeza negra con el aparato bucal y el proceso triangular superior de la cara, entre las fosetas antenales, marrón claro. Tegumentos brillantes, algo mates en la cara. Pilosidad y escultura muy fina, más abundante en la superficie facial. Antenas marrones; escapo ovoide, y primer segmento del flagelo aproximadamente tan largo como ancho, y tan largo como el segundo artejo (Fig. 11).

Tórax negro, algo marrón en las proximidades de las coxas y tégulas. Pilosidad abundante pero fina, blanquecina; escultura formada por puntuación delicada. Pleuras, salvo las 3/4 partes anteriores de las mesopleuras, brillantes, sin pilosidad ni escultura. Propleura muy excavada anteriormente. Propodeo totalmente areolado (Fig. 9), sus espiráculos pequeños y redondos. Alas anteriores sin areola, con el nervelus postfurcal. Alas posteriores con el nervelus roto posteriormente (como en Fig. 3). Patas amarillo-rojizas, con las coxas 111 más oscurecidas. Espinas apicales de las tibias 11 aproximadamente de igual tamaño. Fémures no tan dilatados como en la especie anterior.

Abdomen deprimido, con tegumentos brillantes y escultura fina, existiendo zonas lisas entre las distintas puntuaciones. Pilosidad corta y blanquecina. coloración negra-marrón, más clara ventralmente, y en los laterales y ápice de los segmentos. Primer segmento con las quillas medias longitudinales extendidas más allá de su mitad (como en la Fig. 8). Ovipositor sin sobrepasar el ápice del abdomen.

Longitud: 3.5 mm.

♂ : Desconocido.

Distribución mundial: América del Norte, Europa, Islas Canarias.

Distribución insular: Tenerife.

Material estudiado.- Tenerife: Tacoronte, VI-VII-1931, 2 ♀♀ (R. Stora leg.)

Triclistus pallipes Holmgr.

-Triclistus pallipes Holmgren, 1873. Ofvers. Svensk. Vet.-Akad., Forh. XXX,  
P. 4, p. 59, n. 5 .

♀ : Cabeza negra; cara y clípeo con escultura burda y tegumentos mates. El resto de la cabeza muy brillante y con puntuación escasa y dispersa. Pilosidad más larga y concentrada en las mejillas, cara y clípeo. Proceso triangular superior de la cara, que separa las fosetas antenales, continuado posteriormente en una quilla central que llega hasta el ocelo mediano (Fig. 2). Aparato bucal, excepto las mandíbulas, amarillo-rojizo. Antenas marrones, oscuras en su mitad apical; primer segmento flagelar aproximadamente 1.5 veces tan largo como el segundo (Fig. 12).

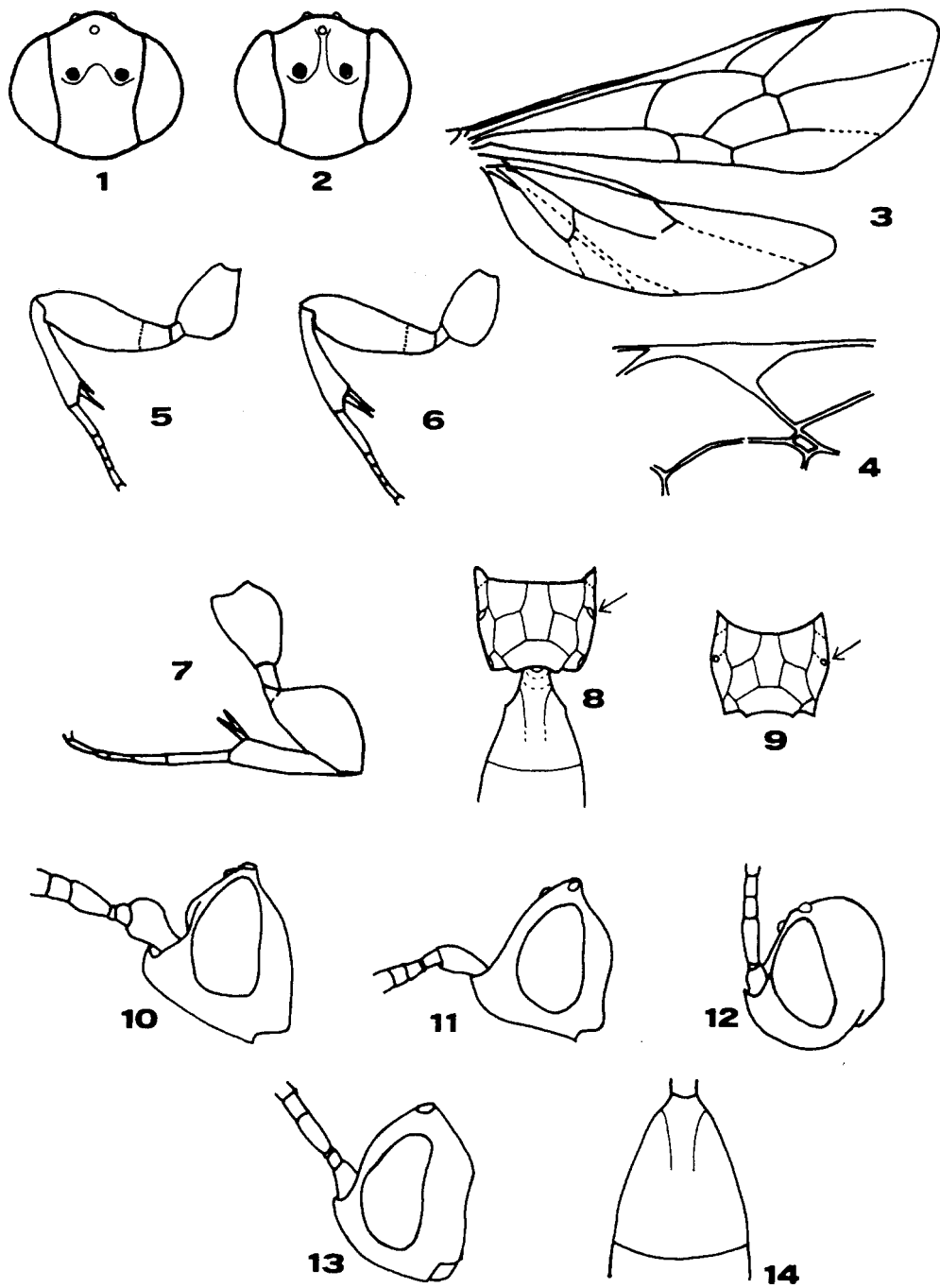
Tórax negro y brillante; puntuación dispersa en el escudo, escudete, mitad anterior de las mesopleuras y esterno; ausente en el resto del tórax. Pilosidad con la misma distribución que la escultura, existiendo además el propodeo. Éste totalmente areolado y sus espiráculos redondos y grandes. Propleuras muy excavadas anteriormente. Téngulas marrón-rojizas. Alas anteriores con la areola peciolada y aproximadamente triangular (Fig. 4); nervelus postfurcal. Alas posteriores con el nervelus entero, al estar su ramilla prácticamente borrada. Patas rojizas con los fémures 1 enormemente dilatados. Espinas apicales de las tibiae intermedias de igual longitud (como en Fig. 6). Uñas simples.

Abdomen negro y brillante, prácticamente sin escultura y pilosidad restringida a la parte ventral, lateral y apical, siendo, asimismo, muy dispersa y fina. Quillas centrales longitudinales del primer segmento sin alcanzar su mitad (Fig. 14). Placa subgenital de la hembra ahorquillada. Ovipositor, cuando está extendido, sin sobrepasar el ápice del abdomen. Segmentos apicales de la hembra retráctiles.

Longitud: 5.5-6 mm.

♂ : Semejante a la hembra.

Distribución mundial.- Europa, Islas Canarias (nueva cita para el Archipiélago)



1: vista superior de la cabeza de *Exochus perezii*; 2: vista superior de la cabeza de *Triclistus pallipes*, mostrándose la quilla central longitudinal que se prolonga desde el proceso triangular, junto a las fosetas antenales, hasta el ocelo mediano; 3: ala anterior y posterior de la subfamilia *Metopiinae*, correspondiente a *Hypsicera femoralis*; 4: detalle de la areola pectiolada del ala anterior de *Triclistus pallipes*; 5: pata intermedia de *Exochus perezii* en la que se muestra la desigual longitud de las espinas apicales de la tibia; 6: pata intermedia del género *Hypsicera*, mostrando las espinas apicales de la tibia de igual longitud; 7: pata posterior de *Hypsicera femoralis*; 8: propodeo y primer segmento abdominal de *Hypsicera femoralis*; 9: propodeo de *Hypsicera curvator*; 10: vista lateral de la cabeza de *Hypsicera femoralis*; 11: vista lateral de la cabeza de *Hypsicera curvator*; 12: vista lateral de la cabeza de *Triclistus pallipes*; 13: vista lateral de la cabeza de *Exochus perezii*; 14: primer segmento abdominal de *Triclistus pallipes*.

Distribución insular.- Tenerife, La Palma.

Material estudiado.- Tenerife: Orotava, VI-VII-1931, 1 ♀ (R. Frey leg.); Tacoronte, VI-VII-1931, 1 ♂ (R. Frey leg.); Las Cañadas, 20-V-47, 1 ♂ (H. Lindberg leg.), 28-V-78, 1 ♀ (M. Báez leg.); Pino de Oro, 10-XII-58, 1 ♀ (R. Arozarena leg.); Altos de Arafo, 21-VII-81, 1 ♂ (M. Báez leg.); Los Rodeos, 30-III-80, 1 ♂ (G. Ortega leg.); El Sauzal, 3-VI-79, 1 ♀ (M. Báez leg.); Bajamar, 23-11-65, 1 ♂ (R. Arozarena leg.); Valle Tabares, 20-XI-69, 1 ♂ (sin colector); San Andrés, 2-11-56, 1 ♂ (R. Arozarena leg.); Santa Cruz, 5-III-64, 1 ♂ (R. Arozarena leg.). La Palma: Santa Cruz, VI-VII-1931, 1 ♂ (R. Frey leg.); La Rosa (Mazo), 4-VIII-81, 1 ♂ 1 ♀ (G. Ortega leg.).

#### Exochus perezii Benoit

-Exochus perezii Benoit, 1954. Rev. Zool. Bot. Afr., XLIX, 1-2, p. 154.

-Exochus rufus Pérez, 1895. Ann. Soc. ent. France, p. 203.

-Exochus flavidus Hellén, 1949. Comment. biol., 8(17), p. 15, n. syn.

♀ : Cabeza negra, marrón oscura en algunos ejemplares, con la cara, el aparato bucal, mejillas, frente y vértex (estos dos últimos junto al margen interno de los ojos) amarillos; la cara más oscura en algunos ejemplares que las restantes zonas. Tegumentos lisos y brillantes, con escultura formada por finas puntuaciones. Pilosidad blanquecina y corta, más larga y abundante sobre la cara. Antenas marrones, con el primer segmento flagelar aproximadamente 2.0 tan largo como ancho y 1.5 tan largo como el segundo artejo del flagelo (Fig. 13).

Tórax amarillo, más tostado en algunos ejemplares, con las uniones entre la mayoría de sus segmentos, los laterales del metanoto, y la parte anterior del pronoto negra o marrón oscuro. Tegumentos lisos y brillantes, con pilosidad dispersa y corta, blanquecina. Mesoescudo con notaulus sólo marcados en su ápice y postescudete amarillos. Propodeo areolado, sus espiráculos cortos y ovales. Téngulas amarillas. Alas anteriores sin areola, con el nervelus postfurcal, las posteriores con el nervelus roto posteriormente (como en Fig. 3). Patas amarillas, en algunos ejemplares marrón-rojizas, las I y II más claras, casi blancas en algunas zonas. Los fémures engrosados y las tibias I y II con las espinas apicales de desigual tamaño (Fig. 5).

Abdomen de coloración entre amarillo y marrón-rojizo, con tegumentos lisos y brillantes y pilosidad corta, blanquecina, extendida por toda su



superficie y más abundante en su ápice. Quillas centrales longitudinales del primer segmento sin llegar hasta su centro (como en Fig. 14). Ovopositor, cuando está totalmente proyectado, de longitud equivalente a la de los segmentos quinto y sexto juntos.

Longitud: 4-7 mm.

♂: Semejante a la hembra. Partes anteriores de las mesopleuras, laterales del escudete y puntas del pronoto, junto a las tégulas, algo amarillentas.

Longitud: 4.5-7 mm:

NOTAS: La coloración del tórax y patas varía en un grado de matices, existiendo además, en muchos ejemplares, zonas con tonos más amarillos que marrones.

La descripción que HELLEN (1949) hace de la nueva especie Exochus flavidus coincide perfectamente con aquellas características que con anterioridad PEREZ (1895) había descrito como propias de la especie Exochus rufus. Dichas características coinciden también con las presentadas por los ejemplares estudiados en este trabajo, por lo que hemos considerado a E. flavidus como sinónimo de E. rufus en virtud del artículo 23 del C.I.N.Z. sobre la ley de prioridad. Por otra parte, y como ya se ha indicado, el nombre E. rufus resultó estar preocupado, por lo que BENOIS (1954) lo designó como E. perezi.

Distribución mundial.- Islas Canarias.

Distribución insular.- Tenerife, La Palma, Gran Canaria (nueva cita), Hierro (nueva cita).

Material estudiado.- Tenerife: (Lectotipo de E. flavidus) Orotava, VI-VII-1931, 1 ♀ (R. Frey leg.); Tacoronte, VI-VII-1931, 1 ♀ (R. Stora leg.)<sup>Ⓢ</sup>; Valle de Masca, 12-13-V-47, 1 ♀ (H. Lindberg leg.)<sup>Ⓢ</sup>; Santa Cruz, 27-III-65, 1 ♂ (R. Arozarena leg.), 22-V-63, 1 ♂ (R. Arozarena leg.), 8-VI-68, 1 ♂ (R. Arozarena leg.), 1-III-64, 1 ♂ (R. Arozarena leg.); La Cuesta, 10-II-80, 2 ♂♂ (G. Ortega leg.); Los Rodeos, 30-III-80, 1 ♂ (G. Ortega leg.); El Moquinal, 17-V-81, 1 ♀ (G. Ortega leg.); Tegueste, 7-VIII-33, 1 ♂ (A. Cabrera leg.); sin localidad, 5-IV-64, 4 ♂♂ (R. Arozarena leg.); Bajamar, 3-II-80, 4 ♂♂ 3 ♀♀ (G. Ortega leg.), 10-II-63, 1 ♂ (J.M. Fernández leg.); Santa Úrsula, 21-VI-81, 3 ♀♀ (G. Ortega leg.); La Laguna, 7-IV-63, 1 ♂ (R. Arozarena leg.); Barranco de Tahodio, 12-1-64, 1 ♂ (J.M. Fernández leg.), 15-V-55, 1 ♂ (R. Arozarena leg.); Icod, 25-III-62, 2 ♂♂ (R. Arozarena leg.), 17-III-63, 1 ♂ 1 ♀ (R. Arozarena leg.); Güímar, 11-1-66, 1 ♂ (R. Arozarena leg.), 17-11-63, 1 ♂ (J.M. Fernández leg.); San Diego, 1-VI-56, 1 ♂ (R. Arozarena leg.).  
Gran Canaria: Marzagán, 21-11-82, 1 ♂ (Pí. Báez leg.); Bandama, 8-III-77, 2 ♀♀ (M. Báez leg.).

La Palma: Santa Cruz, VII-VIII-1931, 1 ♂ (R. Frey leg.)<sup>⊕</sup>,  
Hierro: Echedo, 29-1-78, 2 ♂♂ (M. Báez leg.); Frontera, 1-II-78, 1 ♂  
(M. Báez leg.).

⊕ = material perteneciente a la serie típica de la especie E. flavidus Hel.

#### AGRADECIMIENTOS

Los autores agradecen la valiosa ayuda prestada por los Drs. K. HORS-  
MANN (Universität Würzburg) y A. ALBRECHT (Zoological Museum, Helsinki).

(Recibido el 15 de diciembre de 1982)

\* Museo insular de Ciencias Naturales  
Apartado 853  
Santa Cruz de Tenerife  
Islas Canarias

\*\* Departamento de Zoología  
Facultad de Biología  
Universidad de La Laguna  
Tenerife, Islas Canarias

#### BIBLIOGRAFIA

- AESCHLIMANN, J.-P., 1973. Revision des especes Ouest-Palearctiques du genre Triclistus Foerster (Hymenoptera: Ichneumonidae). Mitt. schw. ent. Ges., 46(2-4): 219-252.
- BAEZ, M. & G. ORTEGA, 1978. Lista preliminar de los Himenópteros de las Islas Canarias. Bol. Asoc. esp. Entom., 2: 185-199.
- BENOIT, P.L.G., 1954. Contribution à la connaissance des Exochini éthiopiens (Hym., Ichneum., Metopiinae). Rev. Zool. Bot. Afr., XLIX, 1-2: 153-160.
- DALLA TORRE, C. G. DE, 1901. Catalogus Hymenopterorum 111. 1141 pp.
- HELLEN, W., 1949. Zur Kenntnis der Ichneumoniden fauna der Atlantischen Inseln. Comentat. biol., 8(17): 21 pp.
- KROMBEIN, K.V., & P.D. HURD & D.R. SMITH, 1979. Catalog of Hymenoptera in America North of Mexico. Smithsonian Institution, Washington, 2735 pp.
- MUESEBECK, C.F.W. & K.V. KROMBEIN & H. TOWNES, 1951. Hymenoptera of America North of Mexico. Synoptic Catalog. Agriculture Monograph, nº 2, Washington. 1420 pp.
- PEREZ, L., 1895. Voyage de M.Ch. Alluaud aux Iles Canaries (Nov. 1889-Juin 1890). (Himénopteres). Ann. Soc. ent. France, 63: 191-212.
- SEYRIG, A., 1935. Faune entomologique des Iles Canaries. Séjour de M.P. Lesne dans le Grande Canarie (1902-1903). VI. Himénopteres. Ichneumonides. Bull. Soc. ent. France, 40: 178-183.
- TOWNES, H.K., 1945. A Catalogue and Reclassification of the Nearctic Ichneumonidae (Hymenoptera). Part. 11. Am. Entomol. Soc., 11(II): 480-925.
- TOWNES, H.K. & M. TOWNES, 1959. Ichneumon-Flies of America North of Mexico, Smithsonian Institution, Washington, init. Stat. Nat. Mus., 216: 318 pp.