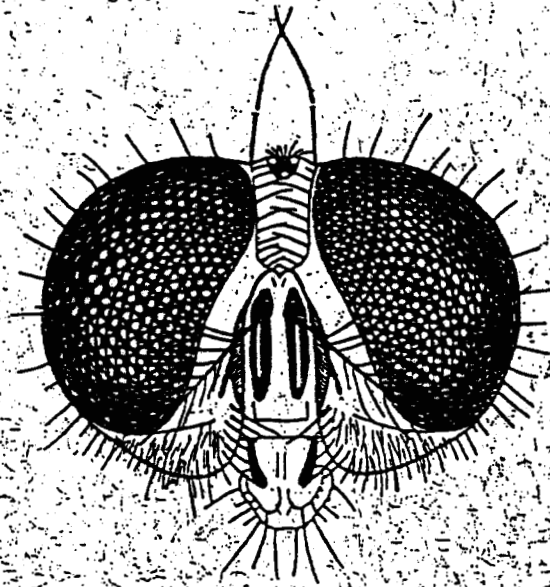


ERWIN LINDNER



DIE FLIEGEN

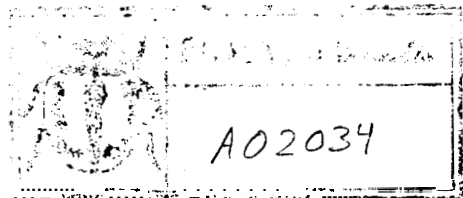
DER
PALAEARKTISCHEN
REGION

LIEFERUNG 277

6.L. Cecidomyiidae = (Itonididae). S. 161—200, Textfig. 332—420 und Tafel IV

STUTTGART

E SCHWEIZERBART'SCHE VERLAGSBUCHHANDLUNG
(NAGELE u. OBERMILLER)
1969



Lebensweise: Die Larven erzeugen einkammerige, kugelig-rundliche Stengelanschwellungen an *Halocnemum strobilaceum* (Pallas) Bieb. Verpuppung in der Galle. Das Material vom April 1895 enthält voll ausgefärbte Puppen.

Untersuchtes Material: Lac Mariout/Agypten, April 18% (Sammlung Möhn Nr. 9147).

2. *Baldratia suaedae* n. sp. [Textfigg. 354—358] Möhn, 1969

Terra typica: Jaffa/Israel. — Holotypus Larve Nr. 9710 — T, Sammlung Möhn. — Paratypen (Puppen und Larven) Nr. 9710, 9492/10 und 9493/11, alle Sammlung Möhn.

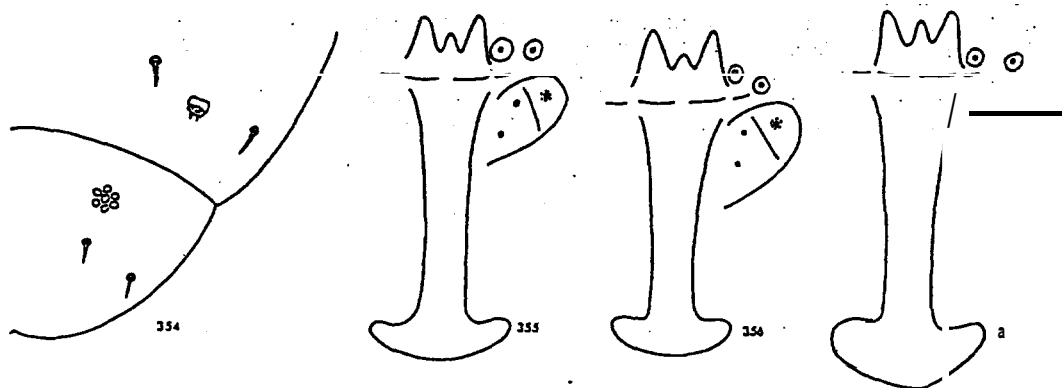
Beschreibung: Färbung kräftig orangegelblich. Länge 1,4—1,5 mm und Breite 0,6 mm. Dorsal-seite mit kleinen, rundlichen, zum Teil etwas undeutlich abgegrenzten Gürtelplatten in dichtem Feld. Kopfpapillen ohne Borste. Collarpapillen (dorsal und ventral je 2) ebenfalls ohne Borste. 2 Fühlerglied 13—14 μ lang und 4 μ breit.

Messungen der Borsten der Dorsalpapillen:

Prothorax	1 (6) 13—18 μ	2 (5) 13—18 μ	3 (4) 12—15 μ
Mesothorax	1 (6) 12—17 μ	2 (5) 12—17 μ	3 (4) 12—16 μ
Metathorax	1 (6) 14—19 μ	2 (5) 13—18 μ	3 (4) 13—17 μ
1. Abdominalsegment	1 (6) 13—18 μ	2 (5) 12—17 μ	3 (4) 11—15 μ
5. Abdominalsegment	1 (6) 13—17 μ	2 (5) 12—16 μ	3 (4) 11—15 μ
7. Abdominalsegment	1 (6) 12—17 μ	2 (5) 12—16 μ	3 (4) 12—16 μ

Die 2 Dorsalpapillen des 3. Abdominalsegmentes mit 13—18 μ langer Borste. Die 2 Pleuralpapillen des Prothorax mit 12—16 μ und 11—15 μ , diejenigen des Mesothorax mit 15—18 μ und 12—16 μ und diejenigen des Metathorax mit 15—19 μ und 12—15 μ langer Borste. Die 2 Pleuralpapillen des 1. Abdominalsegmentes mit 13—16 μ und 11—15 μ , diejenigen des 5. Abdominalsegmentes mit 13—16 μ und 11—15 μ , diejenigen des 7. Abdominalsegmentes mit 12—16 μ und 12—15 μ langer Borste. Die 2 Pleuralpapillen des 8. Abdominalsegmentes mit 14—18 μ und 12—16 μ langer Borste. Stigmen in normaler Zahl und Lage. Stigmen mit 3—5 Dörnchen, Länge der Dörnchen 3—5 μ . Analsegment dorsal mit kleinen, rundlichen, gut abgegrenzten Gürtelplatten in dichtem Feld. Die 4 Terminalpapillen mit 11—14 μ langer Borste. Ventralseite mit kleinen, rundlichen, manchmal etwas undeutlich abgegrenzten Gürtelplatten in dichtem Feld. Brustgräte mit 3 Lappen. Innerer Lappen stets verkürzt. Brustgrätenstiel mit kräftig ausgebildetem Basalteil.

Brustgrätenmessungen: I: 138—179 μ , IIa: 6—9 μ , IIb: 16—18 μ , IIIa: 11—19 μ , IIIb: 24—38 μ , IV: 35—45 μ .



Textfigg. 354—357. *Baldratia suaedae* n. sp. (*Suaeda vera*): Analsegment dorsal (354) — (S. M. Nr. 9710), Brustgräten mit Papillen (355—356) — (S. M. Nr. 9710), Brustgräte mit Papillen (357) — (S. M. Nr. 9492/10).

Innere und äußere Lateralpapillen nur aus je einer Papiille bestehend. Alle Lateralpapillen ohne Borste. Stemaipapillen des Prothorax ohne Borste. Stemalpapillen des Mesothorax mit 9—11 μ und diejenigen des Metathorax mit 9—10 μ langer Borste. Prothorax mit je einer unbeborsteten Prothorakalpapille. Die inneren Pleuralpapillen des Prothorax ohne Borste, diejenigen des Mesothorax und Metathorax mit 9—10 μ langer Borste. Ohne ventrale Dörnchen-Querreihen, an ihrer Stelle normale, kleine rundliche Gürtelplatten. Die 2 vorderen Ventralpapillen mit 6—10 μ langer Borste. Papillen der vorderen Abdominalsegmente mit 8—9 μ , diejenigen der hinteren Abdominalsegmente mit 9—10 μ langer Borste. Die hinteren Ventralpapillen der vorderen Abdominalsegmente mit 8—9 μ , diejenigen der hinteren Abdominalsegmente mit 11—12 μ langer Borste. Die 2 Ventralpapillen des 8. Abdominalsegmentes mit 12—13 μ langer Borste. Analsegment ventral mit kleinen, rundlichen, gut abgegrenzten Gürtelplatten in dichtem Feld. Die 2 Analpapillen ohne Borste.

Lebensweise: Die Larven erzeugen an den Blattspreiten rundliche, einkammerige, bauchig aufgetriebene Vergallungen. Die Vergallungen können sich an den Seitenteilen der Blätter, aber auch in der Blattmitte befinden. Wirtspflanze: *Suaeda vera* J. F. Gmelin (= *S. fruticosa* auct.), Verpuppung in der Galle. Die Art hat offensichtlich 2 Generationen. Schlüpfen der 1. Generation im April—Mai, Schlüpfen der 2. Generation Juli—August.

Die Art hat eine weite Verbreitung, bisherige Fundorte Teneriffa, Algerien und Israel. Sie dürfte in Nordafrika an allen geeigneten Stellen vorkommen.

Beziehungen: *B. suaedae* n. sp. unterscheidet sich von *saticorniae* und *aelleni* n. sp. durch die kurze Beboatung der vorderen Ventralpapillen. Unterschiede gegenüber den anderen Arten der *saticorniae*-Gruppe siehe Bestimmungstabelle.

Untersuchtes Material: Jaffa, Israel, 12. 7. 1912 (Sammlung Möhn Nr. 9710 — erwachsene Larven, ausgefärbte Puppen, letzte Larvenhäute). — Teno, Teneriffa/Kanarische Inseln, 14. 4. 1933 (Sammlung Möhn Nr. 9492/10 — erwachsene Larven und Puppen. Das Tenda-Material zeigt gegenüber dem Material aus Algerien und Israel eine etwas längere Beboatung, Dorsalpapillen-Borsten etwa 2–4 μ länger). — Biskra/Algerien, März 1901 (Sammlung Möhn Nr. 9493/11 — erwachsene Larven).

Israel, Algeria, Ins. canar.

3. *Baldratia aelleni* n. sp. [Textfigg. 359—360]

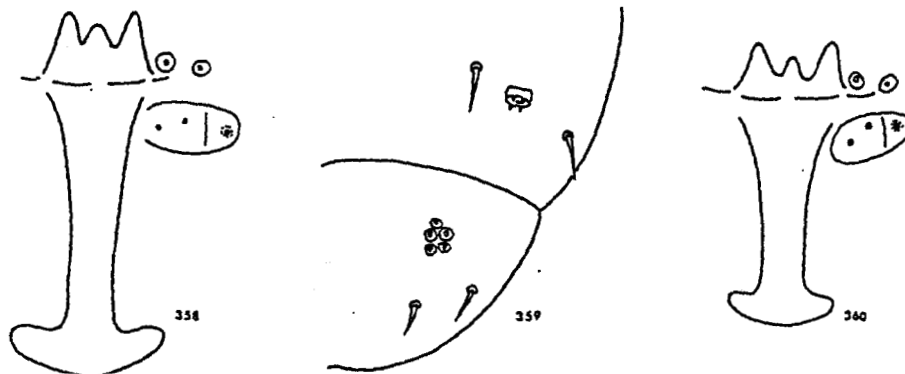
Terra typica: Simin-Dascht, Zentral-Elburs/Iran. — *HO* lotypus Larve Nr. 8132 — T, Sammlung Möhn.

Beschreibung: Färbung orangegelblich. Länge 1,7–1,8 mm und Breite 0,7 mm. Dorsalseite mit rundlichen Gürtelplatten in dichtem Feld. Innenplatten rundlich und bräunlich gefärbt. Kopf- und Collarpapillen ohne Bonte. 2. Fühlerglied 16–17 μ lang und 4–5 p breit.

Messungen der Borsten der Dorsalpapillen:

Prothorax	1 (6) 22–23 μ	2 (5) 21 μ	3 (4) 20 μ
Mesothorax	1 (6) 20–21 μ	2 (5) 19 μ	3 (4) 19 μ
Metathorax	1 (6) 19–20 μ	2 (5) 18–19 μ	3 (4) 18–19 μ
1. Abdominalsegment	1 (6) 18–19 μ	2 (5) 18 μ	3 (4) 17–18 μ
5. Abdominalsegment	1 (6) 18 μ	2 (5) 17 μ	3 (4) 17 μ
7. Abdominalsegment	1 (6) 20–21 μ	2 (5) 18–20 μ	3 (4) 19 μ

Die 2 Dorsalpapillen des 8. Abdominalsegmentes mit 21–23 μ langer Borste. Die 2 Pleuralpapillen des Prothorax mit 22 p und 20–21 μ , diejenigen des Mesothorax mit 20–21 μ und 18–39 p und diejenigen des Metathorax mit 19 p und 18 μ langer Borste. Die 2 Pleuralpapillen des 1. Abdominalsegmentes mit 18 p und 17–18 μ , diejenigen des 5. Abdominalsegmentes mit 18 p und 16–17 μ und diejenigen des 7. Abdominalsegmentes mit 19 μ und 18–19 μ langer Borste. Die 2 Pleuralpapillen des 8. Abdominalsegmentes mit 22 μ und 20–21 μ langer Borste. Stigmen in normaler Zahl und Lage. Stigmen mit 1–3 Dörnchen, Länge der Dörnchen 1–4 μ . Auf den Abdominalsegmenten Dörnchen sehr kurz, ok nur noch schwach wahrnehmbar, Analsegment dorsal mit etwas undeutlich abgegrenzten



Textfigg. 358–360. *Baldratia suaedae* n. sp. (*Suaeda vera*), Brustgräte mit Papillen (358) — (S. M. Nr. 9493/11). — *Baldratia aelleni* n. sp. (*Suaeda microphylla*): Analsegment dorsal (359) — (S. M. Nr. 8132), Brustgräte mit Papillen (360) — (S. M. Nr. 8132).

Gürtelplatten mit Spitzen. Von den 4 Terminalpapillen die obere, seitlich gelegene mit 17–18 μ , die untere, mehr median gelegene mit 15–16 μ langer Borste.

Ventralseite mit rundlichen Gürtelplatten in dichtem Feld. Gürtelplatten mit rundlichen, bräunlich gefärbten Innenplatten. Brustgräte mit 3 Lappen. Innerer Lappen klein und verkürzt. Brustgrätenstiel kurz und kräftig ausgebildet.