

VIERAEA	26 (1997)	163-167	Santa Cruz de Tenerife, mayo 1998	ISSN0210-945X
---------	-----------	---------	-----------------------------------	---------------

## Un nuevo *Parazuphium* Jeannel anoftalmo de La Palma, islas Canarias (Coleoptera, Carabidae)

ANTONIO MACHADO

*IBCER, c/ Joaquín Turiana nº 2, 38208 La Laguna, Tenerife*

MACHADO, A. (1998). A new eyeless *Parazuphium* n.sp. from La Palma, Canary Islands (Coleoptera, Carabidae). *VIERAEA* 26 (1997): 161-167.

RESUMEN: Se describe *Parazuphium feloi* n.sp. sobre una pareja de ejemplares procedentes de tubos volcánicos en la isla de La Palma. La especie es troglobia, carece de ojos y está emparentada con el grupo de *P. vaucheri* Vauloger y *P. chevrolati* Lap.-Cast. del noroeste africano.

Palabras clave: La Palma, Carabidae, Zuphiinae, troglobio, nueva especie.

ABSTRACT *Parazuphium feloi* n.sp. is described based on a pair of specimens obtained from lava tubes in the island of La Palma. The species is a troglobite, has no eyes and is related to the north-west African group of *P. vaucheri* Vauloger. and *P. chevrolati* Lap.-Cast.

Key words: La Palma, Carabidae, Zuphiinae, troglobite, new species.

### *Parazuphium feloi* n.sp.

DESCRIPCIÓN: Longitud<sup>1</sup> 4,9-5,1 mm. Áptero. Cuerpo alargado, deprimido y esbelto. Tegumentos subnitidos, poco pigmentados, de color leonado claro, ligeramente rojizos en la cabeza y el pronoto. Pubescencia amarillenta, corta, fina y separada; más densa y tumbada hacia atrás en los élitros. Microrreticulación aparente, isodiamétrica en la región occipital de la cabeza, algo transversal en el resto y en el pronoto; en los élitros teselado-chagrinada.

Cabeza apenas más larga que el pronoto, sin vestigio de ojos; lados subrectos, divergentes hacia atrás; sienas convexas y redondeadas; por detrás de la frente (vertex) poco convexa, con dos depresiones lineales centrales y convergentes hacia atrás. Antenas muy largas, alcanzando el cuarto apical de los élitros; tercer antenómero dos veces más largo que el segundo y tan largo como el cuarto. Escapo y piezas bucales robustos.

Pronoto longitudinal (1 x 0,9), apenas más ancho que la cabeza, notablemente estrangulado en la base; reborde completo, fino y bien marcado; lóbulo basal cóncavo al centro y rectilíneamente escotado en los lados; los ángulos posteriores algo salientes; surco mediano señalado, hundido en la base y las Fóveas basales cortas y longitudinales.

<sup>1</sup> La longitud se ha medido desde el borde anterior del labro hasta el ápice de los élitros.

Élitros deprimidos, más largos que el conjunto de cabeza y pronoto; hombros uniformemente redondeados (dientecillo humeral muy leve); lados rectos y ligeramente divergentes hacia atrás (más en el macho que en la hembra), con la máxima anchura en el cuarto apical; el ápice truncado oblicuamente, formando punta obtusa sobre el tercer intervalo a nivel de la seta preapical; ángulos externos ampliamente curvos, los internos muy obtusos (el reborde es parcialmente hialino en el tramo apical). Estrias débilmente marcadas, los intervalos impares ligeramente levantados; el canal lateral muy estrecho, poco señalado. Grupo umbilical humeral formado por 4 poros marginales y 3+1 submarginales; fusta subapical, apical externa y preapical presentes.

Patas largas y gráciles, con los fémures poco engrosados. En el macho los tres primeros protarsómeros son algo más anchos y portan faneras adhesivas; el primer tarsómero de las patas intermedias es curvo en la base, y las metatibias están ligeramente arqueadas y comprimidas internamente en algo más de la mitad distal. La arista interna es estrecha pero robusta, y está jalonada de grupos de setas, prolongándose en el extremo en un apófisis o espina fuerte, levemente bifida y que porta un cepillo en su base (ver detalle, figura 1).

Esternito pigidial escotado. El segmento genital es muy grande (2/3 de la longitud del élitro) y, al igual que el edeago, se encuentra muy fuertemente esclerotizado, pudiendo percibirse al trasluz, dada la transparencia de los tegumentos (ver figura 1); es cuadrangular y alargado, como ocurre en la mayoría de las especies del género.

Edeago grueso, muy esclerotizado y tan largo como el pronoto. El bulbo basal es robusto y presenta el saliente ventral característico del género, provisto de un potente gancho posterior curvado lateralmente. La abertura apical se produce a 2/3 de su longitud, transversalmente, prolongándose el tubo peneal en una estrecha lamela apical, ligeramente inclinada hacia abajo y terminada en punta disimétrica, ensanchada y curvada hacia arriba. Sobre ella descansa una larga y estrecha ligula acintada, muy esclerotizada, que parte en posición dorsal y se retuerce sobre la mitad, para terminar igualmente en punta levantada. La segunda ligula, implantada dorso-lateralmente por la derecha, es más ancha y breve, alcanzando sólo la mitad de la lamela apical. Las piezas internas, más o menos complejas, están bien esclerotizadas pero no presentan estilete sobresaliente. Ver figura 2.

**DERIVATIO NOMINIS:** Nombro la especie en homenaje a su descubridor, D. Rafael García Becerra, conocido por «Felo» entre sus amistades. Agradezco la gentileza que ha tenido en remitirme los ejemplares para su estudio.

**MATERIAL:** La Palma, holotipo, 1 macho, 3-6-1996 cueva de la Furna (Puntallana); alotipo, 1 hembra, 29-4-1995 cueva Llano de los Caños (Mazo), Rafael García leg. Ambos tipos se encuentran depositados en la colección particular de Rafael García Becerra, en Santa Cruz de La Palma.

**ECOLOGÍA:** Los dos únicos ejemplares conocidos fueron colectados mediante trampas de caída en tubos volcánicos superficiales, bastante distantes entre sí pero situados a la misma cota (aprox. 1.050 m de altitud). Los tubos se abren en las laderas orientadas al este, en pleno dominio del monte verde, por lo que la humedad interior es muy elevada. La especie parece ser muy poco frecuente, pues han caído solo dos ejemplares durante un año de intenso muestreo (cf. García & González 1998).

## COMENTARIO

El género *Parazuphium* Jeannel cuenta con una cincuentena larga de especies repartidas por las regiones tropicales y subtropicales de todo el mundo, con excepción de las Américas (Mateu, 1993).

La ausencia de ojos y la presencia de espina terminal en las metatibias del macho permiten identificar esta especie sin mayor complicación. Su edeago terminado en punta prolongada y ganchuda es inconfundible y asimismo un buen carácter diagnóstico (en *P. angusticolum* Hurka 1982, también se prolonga, pero es más breve y plana (v. Hurka, 1982)). La espina tibial es un carácter muy particular que está presente en especies como *P. chevrolati* Lap.-Cast., 1833 y *P. vaucheri* Vulg., 1897, que pueblan la vecina costa norteafricana (Antoine, 1963), aunque menos desarrollada. Cabe pensar que *P. feloi* n.sp. ha derivado de esta línea (neoendemismo), diferenciándose por una adaptación más radical al modo de vida troglóbico. La forma de la cabeza y del pronoto también permite separarla de estas dos especies.

Los *Parazuphium* viven en fisuras del suelo y bajo tierra, y muchos de ellos presentan ojos algo reducidos o son ápteros como ocurre en las especies mencionadas. *P. vaucheri*, aun teniendo los ojos más desarrollados que *chevrolati* (cf. Hurka & Pulpán, 1981), guarda mayor semejanza morfológica con la nueva especie y, de buscar un pariente más próximo, nos inclinamos por asignarle este último.

*P. feloi* n.sp. es la primera especie anoftalma conocida en *Parazuphium* Jeannel, y la primera vez que se halla un representante de este género en tubos volcánicos. En Canarias vive al menos otro *Parazuphium*, *P. daniascenum canariense* Mach., 1992, con ojos más reducidos en relación a la subespecie nominal, pero habita en Tenerife en suelos arcillosos, donde se producen profundas grietas en la época seca (cf. Machado 1992).

## BIBLIOGRAFÍA

- ANTOINE, M. (1963). Coléoptères carabiques du Maroc (cinquième partie).— *Mém. Soc. Sci. Nat. Phys. Maroc, Zoologie (Nouvelle Série)*, 9 (1962): 539-674.
- GARCÍA, R. & J.A. GONZÁLEZ (1998): Estudio faunístico de la cueva del Llano de Los Caños (La Palma, Islas Canarias).— *Vieraea* 26 (1997): 113-119
- HURKA, K. (1982). Taxonomic notes on *Parazuphium*, with descriptions of three new taxa (Coleoptera, Carabidae).— *Acta ent. Bohemoslov.*, 79: 281-288.
- HURKA, K. & J. PULPÁN, 1981. Taxonomische Bemerkungen zu *Parazuphium chevrolati* (Cast.) (Coleoptera, Carabidae).— *Annot. zool. bot., Bratislava*, 144: 1-13.
- MACHADO, A. (1992). *Monografía de los carábidos de las islas Canarias (Insecta, Coleoptera)*.— La Laguna: Instituto de Estudios Canarios, 734 pp.
- MATEU, J. (1993). Contribution a la connaissance du genre *Parazuphium* Jeannel en Afrique noire (Coleoptera, Carabidae).— *Journ. Afr. Zool.* 107: 485-503

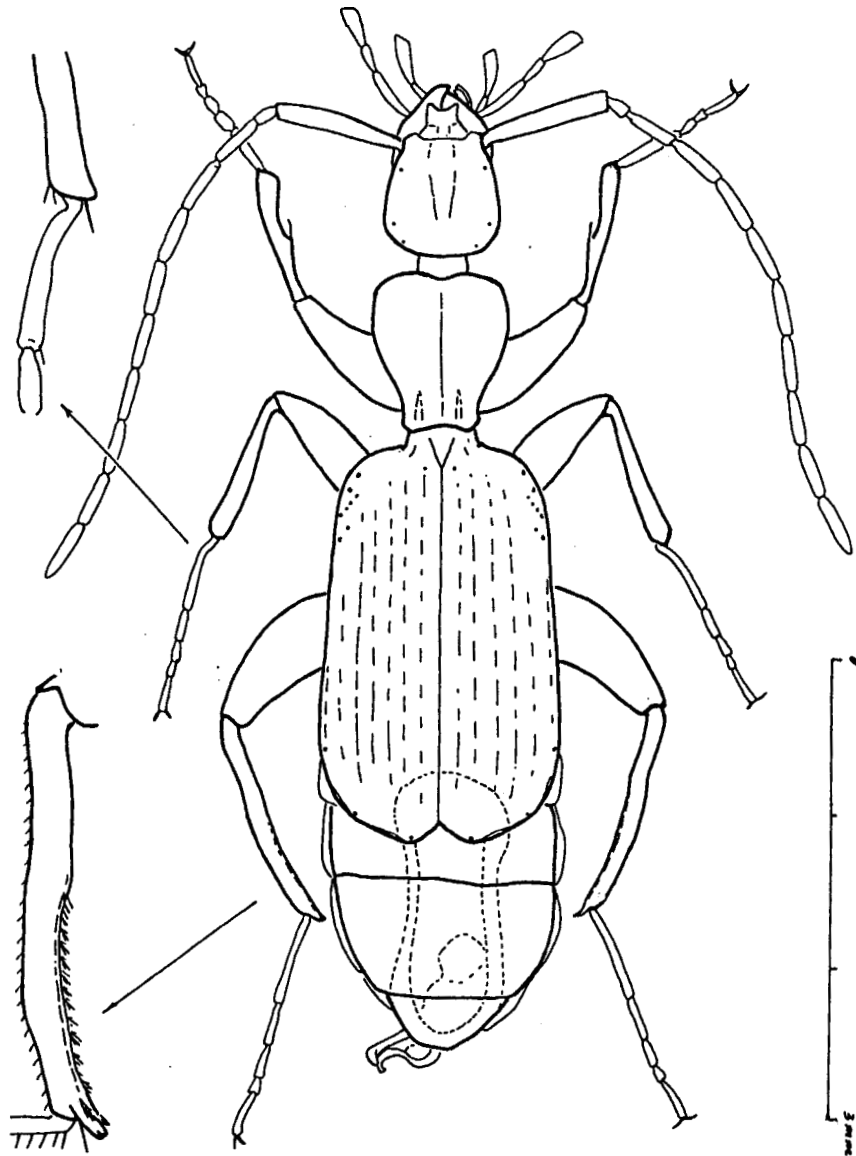


Figura 1: Holotipo de *Parazuphium feloi* n.sp. Imago y detalles del primer mesotarsómtero y de la metatibia.

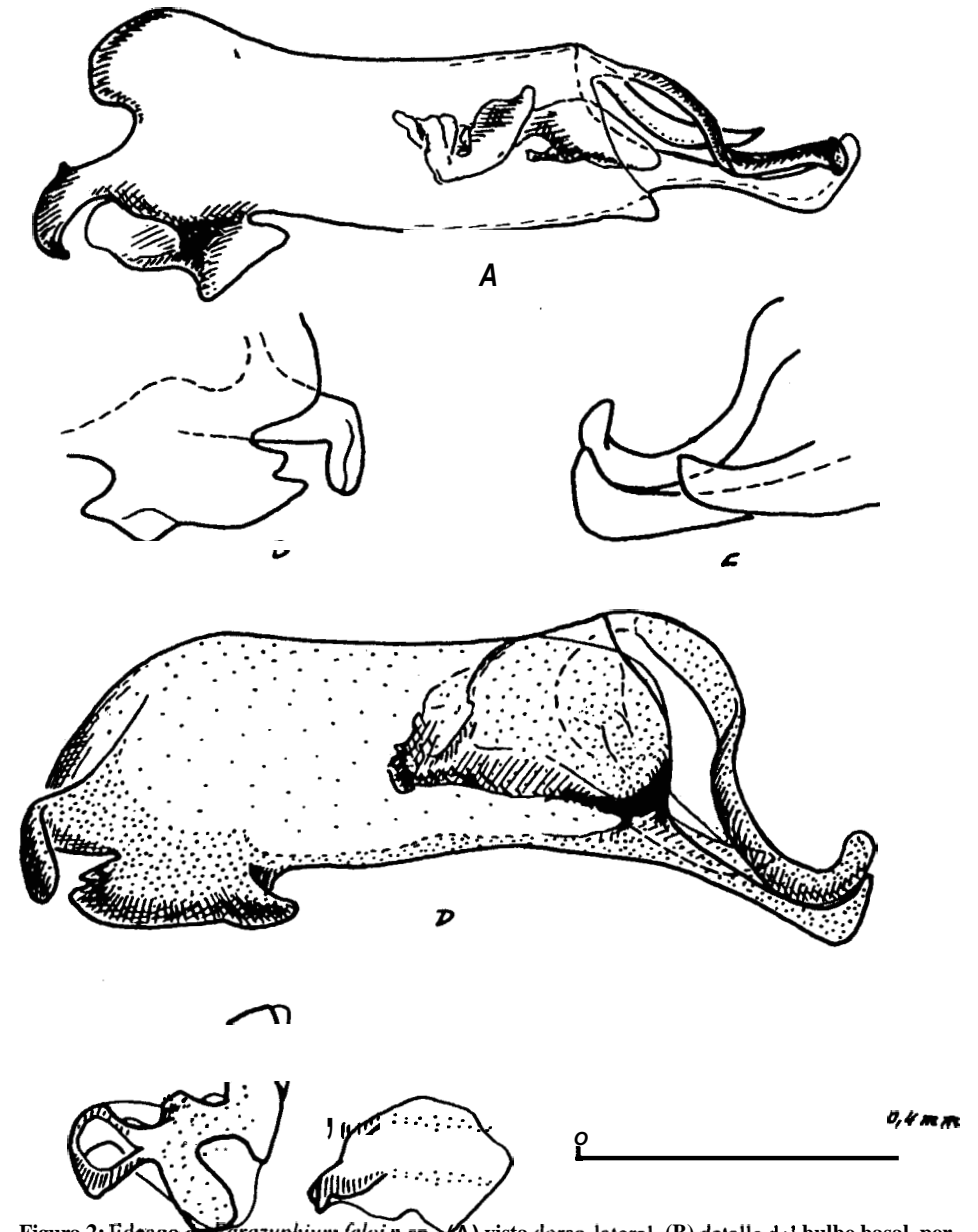


Figura 2: Edeago de *Parazuphium feloi* n.sp., (A) vista dorso-lateral, (B) detalle del bulbo basal, por la derecha, (C) detalle del apice y punta de las ligulas, por la derecha, (D) vista general del edeago, por la izquierda, y (E) parámetros izquierdo y derecho.