

subterránea. Es una especie de gran tamaño para habitar cómodamente en el propio suelo, por lo que probablemente se encuentre sobre todo en el medio subterráneo superficial, alcanzando con frecuencia las partes más profundas de los horizontes propiamente edáficos. En la Cueva de Tacande se colectó un ejemplar inmaduro (9-VII-86, I. Izquierdo leg.), que no incluimos en la serie típica por estar muy deformado, aunque reconocible como *L. zarazagai* n.sp. Su presencia en cuevas parece ser menos frecuente que en las capas profundas del suelo, pero esto ocurre en varias especies de artrópodos hipogeos. Como ocurre con otros curculiónidos subterráneos (*Troglorrhynchus*, *Oromia*) lo más probable es que se alimente de raíces que alcanzan estas capas del subsuelo.

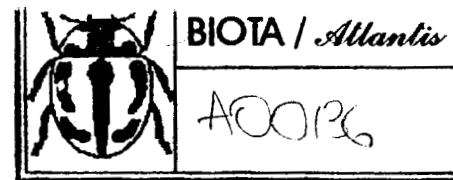
## BIBLIOGRAFÍA

- ALONSO ZARAZAGA, M.A. (1987). *Oromia hephaestos* n.gen., n.sp. de edafobio ciego de las Islas Canarias (Col., Curculionidae, Molytinae). *Vieraea* 17 (1-2): 105-115.
- ALONSO ZARAZAGA, M.A. (1990). Un nuevo edafobio ciego de Canarias: *Oromia aguiari* n.sp. (Col., Curculionidae, Molytinae). *Vieraea* 18: 267-274.
- MEDINA, A.L. (1991). *El medio subterráneo superficial en Canarias: caracterización y consideraciones sobre su fauna*. Tesis Doctoral (sin publicar), Universidad de La Laguna, 205 pp.
- ROUDIER, A. (1957a). Curculionides nouveaux ou peu connus des îles Canaries (Col.). *Anns. Soc. ent. France*. 125 (1956): 17-55.
- ROUDIER, A. (1957b). Additions à ma note: "Curculionides nouveaux ou peu connus des îles Canaries". *Bull. Soc. ent. France* 62: 89-90.
- UYTTENBOOGAART, D.L. (1936). Remarks concerning canarian and madeiran Coleoptera in the collection of the Museo "Pietro Rossi" (Contributions to the fauna of the Canary Islands XVIII). *Publ. Mus. Ent. Pietro Rossi*, 1: 255-258.
- UYTTENBOOGAART, D. L. (1937). Contributions to the knowledge of the Fauna of the Canary Islands, XIX. *Tijdschr. Ent.* 80: 75-118.
- UYTTENBOOGAART, D. L., & F. ZUMPT, (1940). Curculioniden von den Kanaren in der Sammlung G. Frey. *Mitt. münchn. ent. Gesell.* 30 (2): 667-678.
- WOLLASTON, T. V. (1864). *Catalogue of the Coleopterous insects of the Canaries in the collection of the British Museum*. London: Taylor & Francis, 13 + 648 pp.
- WOLLASTON, T.V. (1865). *Coleoptera Atlantidum*. John Van Voorst, London, 526 pp, app. 140 pp.

Fecha de recepción: 15 noviembre 1995

Fecha de aceptación: 16 septiembre 1996

Vieraea 25: 153-158  
Diciembre 1996



ISSN 0210-945X

## *Laparocerus zarazagai* n. sp., un nuevo coleóptero microftalmo de Canarias (Curculionidae, Mylacini)

R. GARCÍA\* & P. OROMI\*\*

\* C/ San Miguel, 9. 38700 Santa Cruz de La Palma. Islas Canarias.

\*\* Departamento de Biología Animal. Universidad de La Laguna. Islas Canarias.

GARCÍA, R. & P. OROMI. (1996). *Laparocerus zarazagai* n. sp., a new minute-eyed beetle from the Canary Islands (Curculionidae, Molytinae). *VIERAEA* 25: 153-158.

RESUMEN. Se describe *Laparocerus zarazagai* n. sp., un nuevo representante microftalmo de este género procedente de La Palma, Islas Canarias. Palabras clave: *Laparocerus zarazagai* n. sp., Coleoptera, Curculionidae, La Palma, Islas Canarias.

ABSTRACT. *Laparocerus zarazagai* n.sp., a new minute eyed representative of this genus is described from La Palma (Canary Islands). Key words: *Laparocerus zarazagai* n. sp., Coleoptera, Curculionidae, La Palma, Canary Islands.

## INTRODUCCIÓN

El género *Laparocerus* se distribuye en los archipiélagos de Madeira, Salvajes y Canarias, estando ampliamente diversificado en este último, donde se conocen hasta el momento 65 especies y 12 subespecies. Es, pues, un género complejo, cuyas especies canarias han sido tratadas por diversos entomólogos (WOLLASTON, 1864 y 1865; UYTTENBOOGAART, 1937; UYTTENBOOGAART & ZUMPT, 1940; ROUDIER, 1957), pero que desde luego no están todavía bien estudiadas. En su mayoría son especies fitófagas que se alimentan de hojas, aunque durante el día descienden frecuentemente de la planta y se ocultan en el suelo. Se encuentran en prácticamente todos los hábitats del archipiélago, desde el nivel del mar hasta el Teide, y desde El Hierro hasta el Roque del Este. Con la presente aportación se incorpora uno de los pocos hábitats inéditos para el género: el medio subterráneo.

La realización de una serie de muestreos en el subsuelo de la isla de La Palma nos ha permitido recoger 9 ejemplares de un *Laparocerus* microftalmo y considerablemente despigmentado, perteneciente a una nueva especie que se describe a continuación. Aparte de los diversos edafobios propiamente dichos (en especial *Paratorneuma*), entre los curculiónidos canarios se conocían ya algunas especies subterráneas del género *Oromia* (ver ZARAZAGA, 1987 y 1990), pero esta adaptación era inédita en el género *Laparocerus*.

*Laparocerus zarazagai* n. sp.

Material estudiado. Holotipo: 1 macho de Montaña Tagoja, 20-II-93 (R. García leg.). Paratipos: Montaña Tagoja, 1 macho 7-II-91, 1 macho 18-V-91, 1 macho 28-XII-92, 1 macho 20-II-93, 1 hembra 25-VIII-93, 1 macho y 1 hembra 18-III-94, 1 hembra 1-I-95 (R. García leg.); Cumbre Nueva, 1 hembra 1-V-89 (A.L. Medina leg.).

El holotipo y 2 paratipos depositados en el Departamento de Biología Animal (Zoología) de la Universidad de La Laguna, 1 paratipo (macho) depositado el Museo de Ciencias Naturales de Tenerife, 1 paratipo (hembra) en la colección particular de Antonio Machado (La Laguna), y 5 paratipos en la colección particular del primer autor.

Insecto de tamaño variable, de 8,6 a 10,6 mm (media 9,6 mm) de longitud total, y de 6,7 a 8,4 mm (media 7,6 mm) de longitud sin contar la cabeza y el rostro. Anchura máxima de 3,4 a 3,9 mm (media 3,6 mm), situada hacia 1/3 de los élitros.

Coloración general pardo-rojiza a picea, con los élitros generalmente más despigmentados que el resto del cuerpo. Revestimiento formado por sedas muy gruesas en el pronoto y húmeros elitrales, medianas en las patas y antenas, y muy cortas y finas sobre las interestrias elitrales.

Rostro largo y estrecho para un *Laparocerus* (1,5x tan largo como su anchura en el ápice y 1,5x la longitud del pronoto) con sendas aristas en los bordes laterales superiores muy pronunciadas y sobresalientes, portadoras de una gruesa puntuación. Visto dorsalmente, con una depresión alargada de la que parte un surco longitudinal medio que se bifurca hacia el ápice, éste groseramente punteado y setoso; la máxima anchura la alcanza en la inserción antenal; escrobas visibles. En visión lateral, rostro ligeramente curvado hacia abajo. Ventralmente con una puntuación rugosa transversa, con un surco longitudinal que se ensancha hacia el ápice formando una pequeña depresión; hacia la mitad presenta una pequeña depresión a cada lado del surco.

Cabeza cónica, encajada en el pronoto, finamente punteada. Ojos diminutos, ovado-alargados, planos o incluso ligeramente hundidos, constituidos aproximadamente por unos 20 ommatidios aunque el tamaño es variable. Frente ligeramente deprimida. La reducción de los ojos da una apariencia a cabeza y rostro mucho más estilizados que en otras especies del género.

Antenas con el escapo muy ligeramente arqueado, claviforme en su ápice, 0,9x tan largo como el funículo, y extendido hacia atrás la dilatación sobrepasa el borde anterior del pronoto; funículo largo, delgado y con los antenómeros ligeramente cónicos. Primer antenómero funicular 5,5x tan largo como ancho, el segundo 4x tan largo como ancho y 0,7x tan largo como el primero, el tercero 3x tan largo como ancho y 0,5x tan largo como el primero, el cuarto y quinto 2,5x tan largos como anchos y 2,2x tan largos como el primero, el sexto y el séptimo 2x tan largos como anchos y 2,75x tan largos como el primero; maza oval, 3,4x tan larga como ancha.

Pronoto muy transverso, 1,25x más ancho que largo, con la máxima anchura hacia la mitad, de lados fuertemente curvados y estrechándose más suavemente hacia el ápice y más bruscamente hacia la base, formando una corta pero brusca inflexión al llegar a ésta, debida a la presencia de una depresión estrecha vertical en los lados. Borde anterior ligera y posterior más marcadamente escotados; superficie fuerte y groseramente punteada, con fuertes y gruesas sedas erectas espaciadas, más densas hacia los lados.

Escudete pequeño y triangular, de base convexa hacia adelante y de ápice agudo; está en un mismo plano que el escudo que le precede.

Élitros alargados, truncados en la base, el conjunto 1,55x más largo que ancho, con la máxima anchura hacia la mitad pero con una ligera y suave escotadura anterior a ella, resultando un contorno general irregular. Base más ancha que la del pronoto, sin callo humeral. Estrias bastante finas, provistas de puntos profundos aunque no muy precisos, menos marcados que en la mayoría de las especies canarias. Interestrias anchas y ligeramente convexas, provistas de pequeños puntos dispersos, irregularmente dispuestos (algo más densos hacia el ápice) portadores de sendas sedas muy finas y cortas. La séptima interestria formando un ancho reborde horizontal a modo de arista, bien formado desde la región humeral hasta la escotadura media, y disminuyendo a partir de aquí hasta desaparecer cuando la interestria vira hacia adentro para unirse con las anteriores.

Ventralmente presenta una puntuación fina y superficial acompañada de una pilosidad setosa dispersa. Procoxas muy próximas entre sí. Mesocoxas separadas algo más que las procoxas; distancia de mesocoxas a metacoxas similar al diámetro mesocoxal. Primer esternito deprimido en la zona discal; los demás esternitos ligeramente convexos y elevados hacia el ápice dando la sensación de estar escalonados; quinto esternito 1,7x tan ancho como largo, de ápice ligeramente truncado en el macho.

Patas largas, con los fémures bastante inflados, bruscamente estrechados en la zona preapical, con una fina pilosidad setosa; profémur 3,25x tan largo como ancho; mesofémur 4x tan largo como ancho; metafémur 4,5x tan largo como ancho. Todas las tibias delgadas y alargadas, con una pilosidad abundante más densa en su extremo que presenta pequeñas sedas erectas; protibia 4,8x tan larga como ancha en el ápice, donde está dilatada sólo por dentro, la parte dorsal presenta una ligera curvatura hacia dentro, y la cara ventral una dilatación suave pero considerablemente más marcada que en la mayoría de especies. Meso y metatibia casi rectas, claramente dilatadas en su extremo, la mesotibia 4,4x tan larga como ancha; la metatibia unas 5,9x. Protarso con los tarsómeros 2x, 1,25x, 0,8x y 5,8x tan largos como anchos, el tercero fuertemente bilobulado.

Edeago: pene simétrico en vista dorsal (fig. 2 A), de ápice acuminado, de lados casi rectos; en perfil, ligeramente curvo y el ápice agudamente prolongado (fig. 2 B); spiculum grastrale según fig. 2 C.

Hembra: rostro 1,33x tan largo como ancho en el ápice y 1,68x la longitud del pronoto. Pronoto ligeramente más transverso que en el macho (1,3x más ancho que largo). Élitros más alargados que en el macho y ligeramente más sinuados hacia la mitad, el conjunto de ambos 1,65x más largo que ancho. Profémures 3,6x, mesofémures 4x y metafémures 4,3x tan largos como anchos. Protibias 4,8x, mesotibias 3,7x y metatibias 5x tan largas como anchas. Protarso con los tarsómeros 1,8x, 1,35x, 0,7x y 5,7x tan largos como anchos.

Esta remarcable especie se distingue de todas las demás del género por la longitud del rostro, la enorme reducción de los ojos, el pronoto transverso de forma peculiar y profundamente punteado con gruesas cerdas, en contraste con los élitros sin estas características, y por la marcada arista que forma la séptima interestria elitral. El abultamiento de la cara inferior de las protibias y la consecuente curvatura de su cara superior, acerca a *L. zarazagai* n.sp. al subgénero *Wollastonicerus* Uyttenboogaart, pero consideramos poco consistente este único carácter utilizado por UYTTEBOOGAART (1936), que

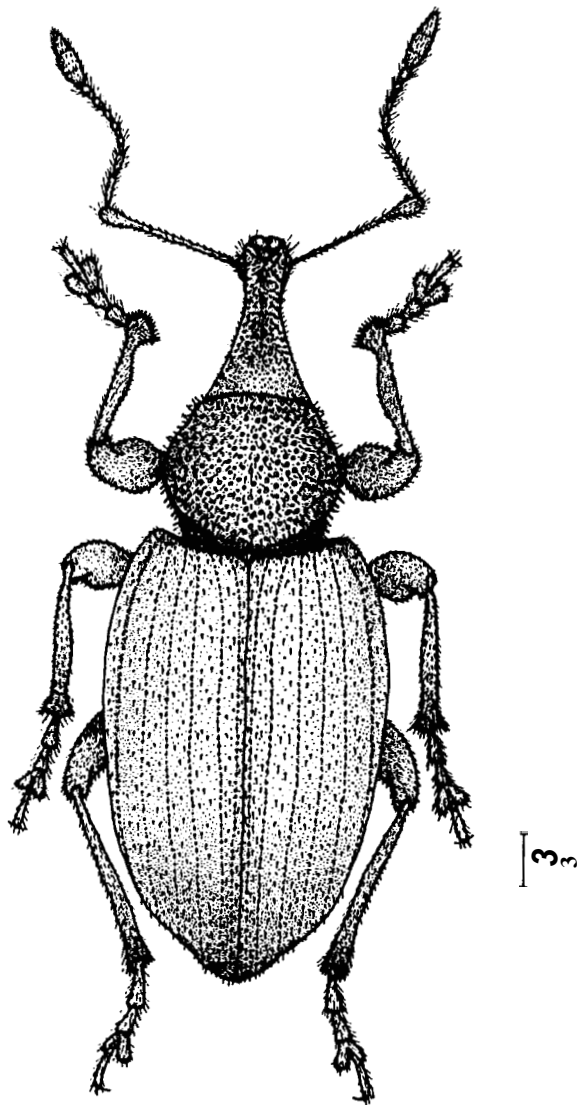


Fig. 1.- Aspecto general de *Laparocerus zarazagai* n.sp.

además en ocasiones casi aparece como tal también en especies del subgénero *Laparocerus*. Por otro lado, *L. zarazagai* tiene varias características comunes a ambos subgéneros mencionados, como el escapo claviforme en el ápice, el primer artejo del funículo más largo que el segundo, o la ranura de las antenas dilatada hacia atrás. Frente a la presencia de caracteres realmente distintos a todas las demás especies del género, y la poca precisión de algunos caracteres subgenéricos, preferimos no ubicar la nueva especie en ninguno de los existentes hasta que se lleve a cabo una revisión de conjunto.

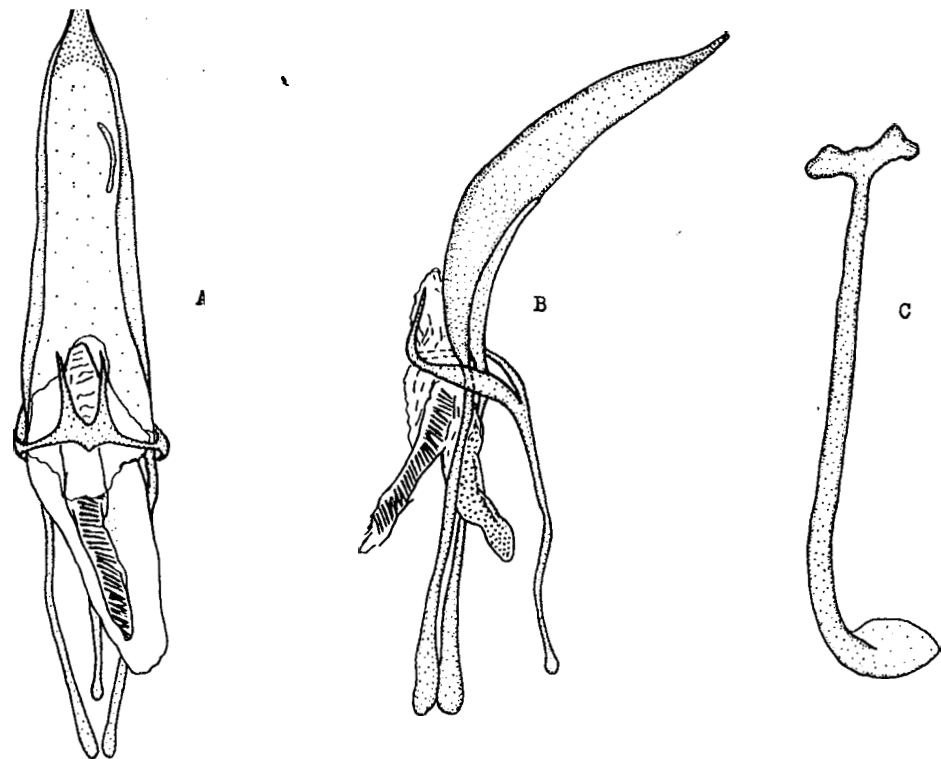


Fig. 2.- A: Edeago en visión dorsal. B: Edeago en visión lateral. C: Spiculum gastrale

#### ETIMOLOGÍA

Dedicamos esta interesante especie a Miguel Angel Alonso Zarazaga, buen conocedor de los Curculionidae canarios.

#### NOTAS BIOLÓGICAS

Los ejemplares de Montaña Tagoja fueron recogidos mediante trampas para fauna endógena, colocadas a 50 cm de profundidad en un corto barranquillo de orientación noreste y a unos 1.020 m de altitud, de fondo amplio y terroso en dominio de monte verde con pinos intercalados. Las trampas de caída han estado colocadas durante tres años ininterrumpidamente. El ejemplar de Cumbre Nueva fue colectado a 1.400 m de altitud, en una zona de pinar mixto con *Erica arborea* y *Cistus symphytifolius*, mediante trampa colocada en talud artificial, alcanzando el Medio Subterráneo Superficial (ver MEDINA, 1992). La gran reducción de los ojos y la atenuada pigmentación del tegumento indican una obligada vida