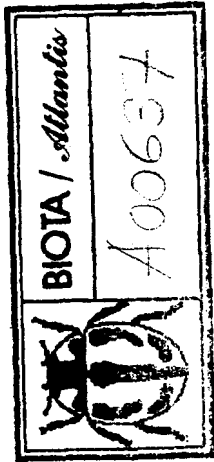


JULIO FERRER (*)

ESSAI DE REVISION DES ESPÈCES AFRICAISES ET EUROPÉENNES
APPARTENANT AU GENRE *GONOCEPHALUM* SOLIER
(*COLEOPTERA, TENEBRIONIDAE*)

Deuxième partie



1. - Groupe de *pygmaeum*

Gonocephalum pygmaeum (Steven)

- Opatrum pygmaeum* Steven 1829, Tentyria et Opatra coll. Stevenianae in *Mern.* Soc. Nat. Moscou 7 (Nouv. Mém.): 98
Küster 1849, *Kafer Europas.* 16: 62
- Gonocephalum pygmaeum* Mulsant et Rey 1854, *Hist. Nat. Col. Latigenes:* 174
Lacordaire 1859, *Gen. Col.*, 5: 254 (note 2)
Baudi 1875, *Bull. Soc. Ital. Ent.*, 7: 233
Seidlitz 1893, *Naturges. Ins. Deutsch.*: 439
Reitter 1904, *Bestimm. Tabell.*, 53: 141
Reichardt 1936, *Revis. Opatr. URSS:* 93, 98, f. 56
Portevin 1934, *Encycl. Ent. Col. Fr.* 3: 13
Español 1952, *Graellsia*, 10: 5-7
Scupola 1983, *Boll. Mus. Civ. St. Nat. Verona*, 9: fig. 2

Matériel examiné

France: «Gallia mer.» Mulsant det. 1 ex. (RMS); «Gallia mer.» Dejean (leg.?) 2 ex.; «Gallia mer.» Bohernan 1 ex. (RMS); «Gallia mer.» 1 ex. (ZMC);

ABRÉVIATIONS

British Museum Natural History	(BM)
Collection du Prof. Dr. H.J. Bremer (Heidelberg)	(CB)
Collection de l'Auteur (Stockholm)	(CA)
Collection du Dr. R. Grimm (Tübinge)	(CG)
Institut Royal de Sciences Naturelles de Belgique	(IRSS)
Musée Hongrois d'Histoire Naturelle (Budapest)	(MH)
Musée Royal de l'Afrique Centrale (Tervuren)	(MRAC)
Museo Civico di Storia Naturale di Genova	(MCG)
Museo Civico di Storia Naturale di Trieste	(MCT)
Museo Zoologico dell'Università di Firenze	(MZUF)
Museum für Naturkunde der Humboldt Universität (Berlin)	(ZMB)
Museum National (Histoire Naturelle), Paris	(MN)
Naturhistoriska Museet, Gotenburg	(NMG)
Naturhistoriska Riksmuseet, Stockholm	(RMS)
Slough Laboratory, London (ADAS)	(SLL)
Staatliches Museum für Naturkunde, Stuttgart	(SMS)
Transvaal Museum, Pretoria	(TM)
Zoologische Staatssammlung, München	(ZSM)
Zoologiska Museet Universitet, Copenhagen	(ZMC)
Zoologiska Museet Universitet, Lund	(ZML)
Zoologiska Museet Universitet, Helsingfors	(ZMH)
Zoologiska Museet Universitet, Uppsala	(ZMU)

(*) Adresse de l'auteur: Dr. Julio Ferrer, Department of Entomology, Swedish Museum of Natural History, 10405 Stockholm, Sweden.

Mis en synonyme par Bedel (1894) suivi de Gridelli (1930) avec l'*Opatrum demaisoni* Allard, *G. setulosum* (Faldermann) a été considéré par Reitter (1904) comme forme nominale. en faisant de *demaisoni* Allard un simple synonyme. Cette opinion a été révisée par Reichardt (1936) et par Koch (1935, 1937) qui on fait de *demaisoni* Allard une race ou sous-espèce géographique. Normand (1936) a décrit une variété *parallelum* de Tunisie méridionale (Tozeur), «plus petite», c'est a dire la v. *demaisoni* Allard *sensu* Koch et Reichardt. En fin Kühnelt (1965) dans son Catalogum Faunae Graeciae. p. 35. cite *G. setulosum* Faldermann d'Athènes, Parnasse et Thésalonique et la sous-espèce *demaisoni* Allard de Rodhes.

En réalité la forme nominale correspond aux exemplaires plus petits, (6,32 mm.) ou moyens, aux dimensions comme *G. pygmaeum* Steven, si bien qu'il y a des exemplaires encore plus petits, jusqu'à 4,5 mm. aux antennes courtes et 3^e article tres réduit, presque aussi large que long, tandis que les gros exemplaires des montagnes de Maroc, de Sicile et d'Egypte atteignent presque 8 mm.

Pour ces raisons je crois qu'il faut distinguer deux formes: en faisant de la forme nominale et de *demaisoni* Allard (*sensu* Koch, 1935) la sous espece *setulosum* Faldermann (**sensu nov.**), habitant Turkmenistan, Kazakstan, Caucase, Irak, Iran, Syrie, Peninsule Arabe, l'Asie Mineure, Israel, Egypte méridionale (Aboukir. Meadi, Assyut, El Shellal), Lybie et Tunisie méridionales (Tozeur) avec des stations isolées du Sahara jusqu'au Niger et îles de la Méditerranée orientale: Cypre, Crète, Rhodes, Cyclades, ainsi que Malte.

Gonocephalum setulosum s. sp. *lindbergi* nov.

holotype: ♂, Egypte: Hellouan, 11.1963, T. Palm leg. (RMS).

Paratypes: 1 specimen, même provenance (CA); Egypte: Uad Rishmash, 1.11.1993, W.G. Ullrich leg. 6 ex. (CB); Italia: Sicilia, Cefalù, 8.IV.1982, Stig Lundberg leg. 4 ex. (CA); Caltanissetta, 12.IX.1982, O. Trottestam leg. 8 ex. (CA):

Tunisie: 1 km SE Kriz, 16.IV.1980 2 ex., R. Grimm leg.;

Algerie: Grand Erg occidentale, Beni Abes, 95 km, 30.III.1980 2 ex., leg. & coll. R. Grimm; Tim Fouye, 13.III.1980, 5 ex. id.; 43 km S Amenas, id. 1 ex.; Saoura Ben Timoudi 20.III.1980 2 ex. id.: Hamada du Guir, Djebel Zeghamra. Kenin Telaya, 2.IV.1980 2 ex. id.;

Maroc: Grand Atlas, Massa, 11.1988, J. Nielsen leg. 6 ex.; (CA); Agadir, id. 6 ex. (CA):

West Sahara: Bas Draa. Pozo Nebka, Sequiat Hamra, F. Espanol leg. (*G. setulosum* Fald. det. F. Espanol).

Semblables a la forme typique, mais plus gros. aux pattes et antennes plus longues, au 3^e article des antennes plus long, au moins du double que le 4^e. la sculpture élytrale variable, mais souvent plus forte, a aspect plus allongé et gracile. Je considere tous ces exemplaires comme appartenant à une sous-espece ou *species in nascendi* du *setulosum* central asiatique et sahélien, avec le quel ils présentent certains caracteres en cominun. comme l'allure générale et l'apophyse non infléchie du prosternon. L'existence d'une zone de transition dans l'Égypte méridionale suggère qu'il s'agit d'une espece hétéroniorphe. D'ailleurs l'aedeagus des mâles examinés presente une differentiation qui justifie sa séparation au moins au niveau sub-spécifique.

leg. 4 es. (aedeagus:

cité des Iles
ide l'exclusion
iures examinés
eum dans son
mi les milliers
otamment par
logiques dans
est «*regionibus*

: 398

v.1905. Hauser leg.
10 m h. 2.VI.1987. 1

leg. (séries. CB);

ne un insecte
ue, ont donné

rtie de cette travail.

Lindberg (1950) a vu les différences évidentes de ces formes et donné aux exemplaires des Canaries (Fuerteventura) le nom *G. angustum* en les comparant aux exemplaires du Maroc, qui sont donc plus gros que l'unique syntype examiné de *angustum* Lindberg (Fuerteventura, La Oliva, 16.11.1949. H. Lindberg leg. (RMS), d'ailleurs considéré comme identique à *setulosum* par Espaiol (1959, *loc. cit.* 111).

La répartition de cette espèce, pose un problème très important montrant les relations entre les espèces de la sous-région méditerranéenne avec l'enclave macaronésienne (PEYERIMHOFF, 1938: 214) et la *provincia canariensis* et les vicariants qui ont échappé aux destructions glaciales et la sécheresse du pliocène, habitant à la fois dans les refuges du Sahara et dans la province touranienne s'étendant jusqu'aux déserts de Turkestan et de l'Asie Centrale, représentant très probablement les reliques d'une faune orophile et sylvatique très ancienne.

Les spécimens de Sicile sont plus gros et plus allongés que les *setulosum* Fald. typiques (Turkestan) mais ressemblent aux *setulosum* des montagnes de l'Atlas marocain, près d'Agadir. L'aedeagus des mâles de Sicile (Fig. 16-17) est identique à celui des gros exemplaires de l'Égypte (Hellouan) et les deux formes ne peuvent être séparées de façon catégorique dans les échantillons examinés, ce qui paraît indiquer son statut sub-spécifique, vicariant géographique.

Gonocephalum pubiferum Reitter

Gonocephalum setulosum var. *pubiferum* Reitter 1904, Verhandl. Natur. Ver. Brünn 42: 142
Reichardt 1936, Rev. Opatr.: 100

Gonocephalum pubiferum (Reitter) Kaszab 1979, Fauna Saudi Arabia. 1: 267
Kaszab 1982, Fauna Saudi Arabia. 2: 165

Matériel examiné

Tadjikistan: Dushambo prov., Tigerbalkan-Vachtsch river, V-VI. 1986, V.H. Muche leg. 1 ♂ (CA).
Emirats Arabes Unis: environs de Al Ein. 6-10.III.1990.H.J. Bremer leg. 17 ex. (CB).

Ce taxon a été élevé à la catégorie spécifique par Kaszab (1979 et 1982), étant donné le sympatrisme avec *setulosum* Faldermann. Ces formes sont en effet sympatriques en Irak et vers la partie orientale de la Péninsule Arabique et dans l'Oman. Décrit comme var., *G. pubiferum* Reitter recouvre aussi dans l'Iran, l'Arménie, l'Asie Centrale et le Turkestan chinois. Son *locus classicus* est: Transcaspienne.

Dans la petite série provenant des Emirats Arabes Unis, 5 exemplaires présentent le 3^e article des antennes beaucoup plus court et la sculpture élytrale plus effacée que les autres exemplaires de la série, tandis qu'un exemplaire représente un état intermédiaire.

Ce phénomène correspond aussi aux différences constatées chez l'aedeagus, qui chez les petits exemplaires, a 3^e article des antennes très court, paraît inséparable de celui des petits exemplaires de *setulosum*, tandis que celui des exemplaires plus gros, aux antennes et pattes plus longues et sculpture élytrale plus forte, l'aedeagus correspond à celui des *setulosum* de l'Afrique du Nord, et de l'Égypte, ainsi que de Sicile. Ce qui paraît indiquer qu'il s'agit d'un complexe spécifique. Une diagnose définitive exigerait l'étude d'un matériel beaucoup plus abondant, étant donné la vaste répartition géographique de ces formes.

es et donné aux
gustum en les
os que l'unique
va, 16.III.1949,
ue a *setulosum*

ortant montrant
: avec l'enclave
mariensis et les
sécheresse du
ins la province
l'Asie Centrale,
île et sylvatique

ie les *setulosum*
s montagnes de
île (Fig. 16-17)
lan) et les deux
es échantillons
que, vicariant

142

fiche leg. 1 ♂ (CA).
CB).

(1979 et 1982),
Formes sont en
isule Arabique
ivre aussi dans
locus classicus

5 esemplaires
t la sculpture
tandis qu'un

nstatees chez
antennes tres
ulosum, tandis
plus longues et
s *setulosum* de
paraît indiquer
cigerait l'étude
ste répartition

Gonocephalum assimile (Küster)

- Opatrum assimile* Küster 1849, Die Käfer Europas. 16: 52
Baudi 1875, Bull. Soc. Ent. Ital.: 232
Seidlitz 1893, Naturges. Ins. Deutsch.: 438
Gonocephalum assimile Reitter 1901, Bestimm. Tabell., 53: 144
Luigioni 1929, Col. Ital. in Mem. Pont. Acc. Sc. Roma: 773
Porta 1934, Fauna Col. Ital.: 134
Portevin 1934, Fauna Fr. Col.: 3: 13
Reichardt 1936, Revis. Opatr. URSS: 102
Español 1952, Graellsia, 10: 5 (note 2)
Gardini 1975, Lav. Soc. Ital. Biogeograf., 5: 6SS
Canzoneri 1977, Boll. Mus. Civ. Stor. Nat. Verona, 4: 274

Matériel examiné

Italie: «Italia, Leoni» 1 es. (MCT); Alluv. hliisa, Senigallia, A. Martelli leg. 1 ex. (MCT); Italia, Dr
hlasuribka leg. «*assimile* Küster ea coll. Reitter» 1 ♂ (CB); Toscana, S. Rocco (grossets), Andreini leg.
der. Gridelli, 1 ex. (MCT); Aquila, Gridelli det. 1 ea. (MCT); Lucania: Rive Cavone, V.1957, S.
Canzoneri leg. 2 ex.; Basilicata: Senise, 23.VIII.1981, Zappi leg. 1 ex. (coll. P. Leo).

Remarque

Taxon décrit de Sardaigne, sans autre indication, sur un seul exemplair
de la collection Sturm, probablement disparu.

Tres proche de *G. setulosum* Faidermann, en opinion de tous les auteurs.
Reitter (1904) cite cette espece d'Italie, Sardaigne et France méridionale.
Reichardt (1936) dit que toutes les citations de cette espece sont très anciennes
et celle de Russie (par Clérmont: Elisabetopolskoi) due a une confusion avec
setulosum. Portevin (1934) a exclu cette espece de la faune de France. Español
(1952) rejette catégoriquement toutes les anciennes citations de l'*assimile*
Küster de l'Andalousie.

En Sardaigne, *locus classicus* de cette espece, elle n'a pas été retrouvée ni
par Ardoïn ni par mon collègue P. Leo. malgré plus de 25 années de
recherches dans l'île. En revanche *G. assimile* Küster a été communiqué de
plusieurs localités italiennes. Baudi (1875) cite cette espece de Piemonte,
Lombardie, Toscane et Bari, ainsi que de Sicile et Sardaigne, mais Gridelli a
vu que les exemplaires des collections sardes étaient en réalité des *setulosum*
Fald. Recemment Gardini (1975) cite *G. assimile* de l'Emilia, Umbria, Lazio,
Calabria et Sicile et Canzoneri (1977) rapporte enfin cette espece de Veneto et
de l'Emilia Romagna.

Gonocephalum dilatatum (Wollaston)

- Opatrum dilatatum* Wollaston 1854, Ins. Maderensia: 501
Wollaston 1864, Col. Atlant.: 413
Reichardt 1936, Revis. Opatr. URSS: 113

Matériel examiné

Holotype: «*dilatatum* Woll. The Madeira Isl. T.V. Wollaston, (BM 1855-7) (BM);
Salvages: Pitau Grande, 6-8.IV.1968, W. Bachhuys leg. Esp. Can. 1 ♂, F. Español drt. (CA)

Gonocephalum oblitum (Wollaston)

- Opatrum oblitum* Wollaston 1864, Cat. Canar. Col.: 489
Col. Atlant.: 413
Reichardt 1936, Revis. Opatr. URSS: 102
Español 1959, An. Est. Atlant.: 5: 6-7
Español 1962, Graellsia, 19: 232

Matériel examiné

Holotype: «*Opatrum oblitum* Woll. The Canary Isl. T.V. Wollaston. B.M. 1864-80».
 Lanzarote: Puerto Arrecife. 1935. Balaguer leg. det. F. Español. 5 ex. (CA); El Golfo. 11.VI.1957. O
 Lundblad leg. 7 ex. (RMS); Arrecife. 5.VII.1988. A. Nilsson leg. 107 es. (coll. A. Nilsson et CA).

Gonocephalum apterum Koch (Fig. 1)

Gonocephalum apterum Koch 1955. Annals of Transvaal Mus., 22: 528-530

Matériel examiné

Holotype: S. Africa. Zwarskops. Algoa Bay. XI.1921. H. Brauns leg. 1 ♂ (TM). (sans aedeagus);
 Cape prov.: Port Alfred. 12.VI.1952. A. McCallan leg. 17 ex. (dunes); Kenton Cape. IV.1952. id. 1 ex.;
 Algoa Bay. id. 1 es.: Boknes 19.III.1984. S.K. Gess leg. 1 ex. (sable, sous *Arctotheca populifolia*) (TM)

Remarque

Koch (1955, *loc. cit.*) considera cette espèce comme le représentant d'une lignée monophylétique unique par son aptérisme, sa pubescence écailleuse et son facies très particulier, présentant un caractère unique parmi les *Gonocephalum*: l'apophyse prosternale non infléchie vers l'arrière entre les procoxae, mais tous ces caractères, sauf la pubescence, se retrouvent dans l'espèce des Salvages *G. dilatatum* (Wollaston), qui présente aussi les antennes

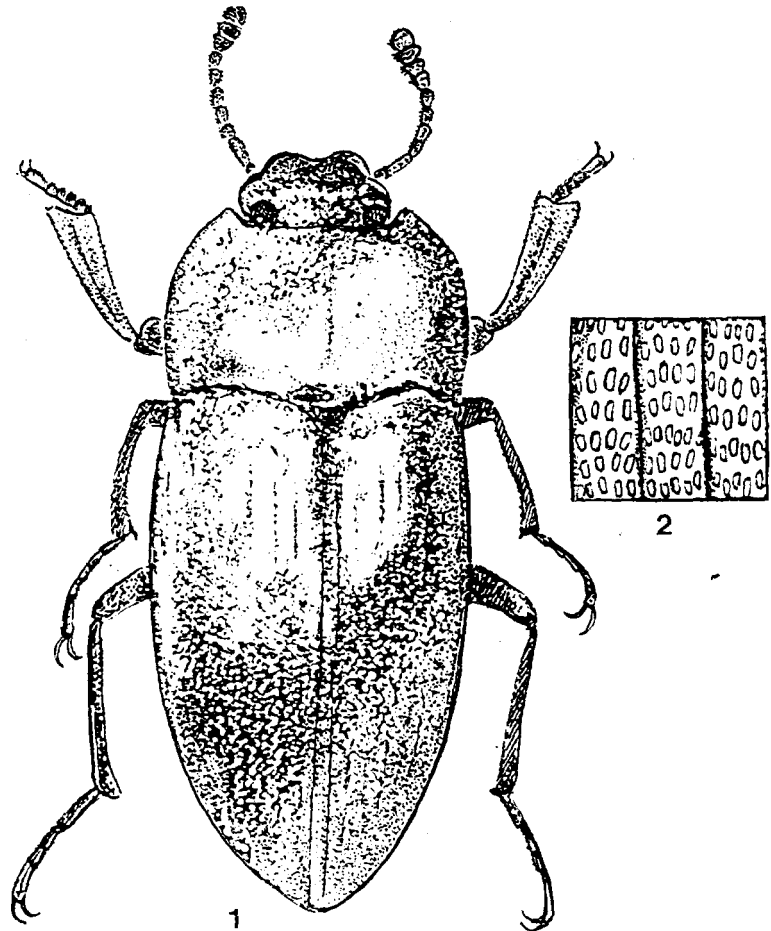


Fig. 1 - *Gonocephalum apterum* KOCH: 1 - habitus, 2 - Vêtement élytrale sans l'exudation.

80».
Golfo, 11.VI.1957, O
A. Nilsson et CA).

(sans aedeagus);
ape, IV.1952, id. 1 ex.;
teca *populifolia* (TM).

présentant d'une
couche écailleuse et
qui se trouve parmi les
écailles sur la partie
postérieure entre les
écailles et les
écailles des antennes

et pattes longues et grêles. Ces espèces se présentent morphologiquement reliées par toute une série de caractères intermédiaires aux formes transcaucasiennes, méditerranéennes et nord-africaines jusqu'aux formes des Îles Canaries. En ce qui concerne le vêtement de cette curieuse espèce, j'ai eu l'occasion d'étudier des exemplaires frais et même immatures, aimablement communiqués par le Dr. S. Endrody-Younga, du Transvaal Muséum et la diagnose de Koch (1955) exige quelques précisions. La pubescence de cette espèce est définie comme «scaly vestiture» (p. 529) de «sessile, yellowish to whitish scales, the latter often concealed by earthy particles» (p. 528). En réalité la pubescence de cette espèce ne diffère en rien, à la naissance de l'imago, de celle qui apparaît dans des espèces banales comme *Gonocephalum simplex* (F.) ou *G. (Opatropis) affine* (Billberg), mais chez les adultes l'on peut observer des exemplaires totalement recouverts d'une couche blanchâtre, qui se forme par exsudation d'une substance semblable à la cire. HADLEY (1993) qui a étudié des Tenebrionides du désert de Sonora et des déserts de Namibie, signale que cette substance n'est pas formée par des écailles, mais tout simplement exsudée par des pores du tégument comme «tooth-paste being squeezed from a tube». Ces observations à l'aide du microscope électronique confirment mes assertions sur la cuirasse thermique absorbant comme une glu, les particules du terre qui protègent l'organisme des rayons du soleil en conservant l'humidité (FERRER 1993: 72). Ces faits semblent indiquer que la lignée de l'*apterum*, n'est pas si différente comme l'on peut croire à première vue, de celle très ancienne de *setulosum*.

La découverte d'une espèce reproduisant la face de *G. oblitum* Wollaston et *dilatatum* Wollaston, à Tanzanie, mais aussi grosse qu'*apterum* Koch et *soricinum* Reiche, avec les quels elle partage plusieurs caractères propres du groupe de *pygmaeum*, confirme cette supposition:

Gonocephalum hiekei nom. emend.

Gonocephalum hiekeae Ferrer 1993, Atti Mus. Civ. Stor. Nat. Trieste, 45: 74

Holotype: ♂, Tanzanie: «Moshi» (sans autres indications) (ZMB).

Long.: 10 mm. Larg.: 4,5 mm.

Noir, mat, ailé, couvert d'une fine, pâle pubescence éparses, comme celle qui couvre *G. inquinatum parcepilosum* Gridelli.

Tête transverse, l'échancrure clypéo-génale nulle, les joues sub-droites devant les yeux, formant un angle obtus avec l'épistome. Front profondément impressionné au sens transversal devant les yeux, ceux-ci petits, séparés d'une distance égale à 6 x le diamètre de l'œil vu d'en haut. Fond du tégument grossièrement ponctué. Antennes grêles, le 3^e article long, plus de 3 x aussi long que large, presque aussi long que les trois suivants ensemble, le 4^e 2 x plus long que large, le 5^e 1.5 x plus long que large, le 6^e aussi large que long, le reste formant la massue habituelle, devenant transverses, présentant une pilosité éparses, érectile et formée par des soies plus longues, entre les autres, plus courtes denses et couchées, d'une teinte pâle. Les antennes dépassent la moitié du pronotum.

Pronotum transverse, 1.5 x plus large que long, les angles antérieurs sub-droits, les postérieurs aigus, le maximum de sa largeur après du milieu, les côtés en courbe régulière, faiblement sinués vers les angles postérieurs. La base sinuée de chaque côté, le fond de la cuticule grossièrement granulé, sans

l'exsudation.



malgré la réticulation isodiamétrique. La gouttière latérale élytrale, presque invisible d'en haut chez les exemplaires typiques, devient visible chez cette population. Les intervalles élytraux impairs sont plus élevés que les pairs.

Aedeagus

A peine différent des autres populations de *G. royi* Ardoïn (Figs. 174-177).

7. - Groupe de *rusticum*

Gonocephalum costatum (Brullé)

- Opatrum costatum* Brullé 1532. Exp. scient. de la Morée, 3: 218
 Baudi 1875, Bull. Soc. Ent. Ital., 7: 229
 Seidlitz 1893, Naturgesch. Insekt. Deutsch.: 410
 Reitter 1901, Bestimm. Tabell., 53: 143
 Reichardt 1936, Revis. Opatr. URSS, 95: 156
 Kühnelt 1964, Cat. Faunae Gaec., 1, Tenebr.: 35

Matériel examiné

- Grèce: Joannina, 28.IV.1981, R. Mourglia leg. 1 ♂ (CB); Korfu, 2.VI.1981, Jan Olsson leg. 2 ex. coll. J. Olsson et 2 ex. (CA);
 Cypr: env. d'Agia Napa 11.I.1984, J. Nielsen leg. 4 ex. (CA);
 Turquie: Beysehir, 4.V.1985, séries, Kesan S. 12.IV.1983, Freude leg. séries (CB).

Remarque

La répartition donnée par Reichardt (Syrie, Perse, Arménie, Azerbadjan et Bakú) correspond en réalité à une forme inédite. Les cites d'Algérie, Espagne et Sicile sont erronées.

G. costatum s. sp. *rugulosum* (Kiister) (sensu nov.)

- Opatrum rugulosum* Küster 1849, Die Käfer Europ., 16: 55
Gonocephalum rugulosum Seidlitz 1893, Naturges. Insekt. Deutsch.: 440
 Reitter 1904, Bestimm. Tabell., 42: 143
 Reichardt 1936, Revis. Opatr. URSS: 105

Matériel examiné

- Turquie: Antalya: Yarpuz, Giindomar, 7.V.1987, S. Lundberg leg. 4 ex. (CA); Antalya, C. Jeanne leg. 2 ex. coll. L. Soldati;
 Israël: Eilat, 11.I.1966, N. Linmann leg. 1 ♀ (CA); Haifa, IV.1992, T. Pavlicek 3 ex. (coll. M. Lillig);
 Perse: «Reitter» 6 ex., (coll. A. Pütz).

Décrit de «Turquie» (coll. M. Wagner) sans localité précise, cette forme, bien caractérisée par la sculpture élytrale sub-égale, sans élévation alterne des intervalles, comme la forme typique, présente une forme intermédiaire, à Cypr, aux intervalles impairs faiblement élevés, mais très nette chez l'exemplaire de Sinai, ceux d'Antalya, etc. Le type semble disparu.

Gonocephalum rusticum (Olivier)

- Opatrum rusticum* Olivier 1811, Encycl. Méthod., 7: 498
 Brullé 1832, Exp. scient. Morée: 218
fuscum Wollaston 1864, Cat. Can. Col.: 488 (note)
Gonocephalum rusticum Mulsant & Rey 1854, Hist. Nat. Col. Fr. Latig.: 171
 Jacquelin du Val 1861, Gen. Col. Europ.: 69. f. 345
 Baudi 1875, Bull. Soc. Ent. Ital., 7: 229
 Miedel 1880, D. Ent. Z.: 139
 Seidlitz 1893, Naturgesch. Insekt. Deutsch.: 410

- Gonocephalum rusticum* Reitter 1904, *Besimm. Tabell.*, 53: 145
 Müller 1920, *Verh. z. b.*, 70: 201
 Koch 1935, *Bull. Roy. Soc. Ent. Egypte*: 93
 Reichardt 1936, *Revis. Opatr. URSS*, 95: 106, f. 65
 Koch 1937, *Publ. Mus. P. Rossi*, 2: 192
 Gebien 1939, *Katalog der Tenebr.*, 2: 445/468
 Espanol 1959, *An. Est. Atlant. Madrid*: 5
 Kaszab 1979, *Fauna Saudi Arab.*, 1: 268
 Kaszab 1982, *Fauna Saudi Arab.*, 4: 166

Matériel examiné

1 ♂: «*fuscum* nec Hbst, Lusit. *rusticum* OI. & Muls. det. Baudi 1876» (ZMB)

J'ai vu un très abondant matériel, déterminé par plusieurs spécialistes, Ardoin, Español et Kaszab principalement et je ne citerais que les pays: France, Corse, Portugal, Espagne, Baléares, Italia, Sardaigne, Sicile, Grece, Iles Joniennes, Crête, Rodhes, Turquie, Turkménistan, Algérie, Maroc, Iles Canaries, Madeire et Açores, Israel et Egypte.

Cette espèce cohabite dans les limites de ses aires (Tenerife, Peninsule Arabique et Turkménistan) avec *G. patrtrele* Erichson. Manque en Afrique tropicale et au Cap Vert. Koch (1937) la cite d'Egypte. J'ai vu une ♀ de Benha, Egypte (BM) et d'Israel: Zefat, 4.VI.1992, leg. Pavlicek (coll. Lillig).

Son *loctis classicus* est «Midi de la France».

Gonocephalum patrtrele (Erichson)

- Opatrum pairuele* Enchson 1843, *Archiv. Naturges.*: 248
lutosum Wollaston 1867, *Col. Hesper.*: 187
 Miedel 1880, *Deutsch. Ent. Zeitsch.*: 140
sericeum Baudi 1875, *Ann. Mus. Civ. Gen.*, 7: 701
 Baudi 1875, *Bull. Soc. Ent. Ital.*: 228
 Baudi 1876, *Deutsch. Ent. Zeitschr.*: 72
Gonocephalum rusticum var. *patrtrele* Reitter 1904, *Best. Tabell.*, 53: 159
patrtrele Koch 1935, *Bull. Soc. Ent. Egypte*: 93
 Reichardt 1936, *Revis. Opatr. URSS*: 106
 Gridelli 1930, *Ann. Mus. Genova*, 53: 301
 Gridelli 1945, *Atti Mus. Civ. Stor. Kat. Trieste*, 16, 1: 13
 Gridelli 1948, *loc. cit.*, 17: 9
 Español & Lindberg 1963, *Comment. Biolog. Soc. Sc. Fenn.*, 25: 3: 24
 Kaszab 1979, *Fauna of Saudi Arabia*, 1: 268
 Kaszab 1982, *loc. cit.*, 4: 167

Matériel examiné

3 Syntypes: 47943, Cap Vert, Frobert, 1 ♂ type (ZMB); 3 syntypes d'Erichson portent la localité «Angola, Schönl.» par confusion du collecteur qui a mélangé le matériel de Cap Vert avec les récoltes d'Angola (ZMB).

Cotype: ♂ *O. sericeum* Baudi, «Persia mérid.» 1862-63, coll. G. Doria (MCT) ainsi qu'un matériel considérable des suivants pays:

Cap Vert: (coll. F. Bates) 8 ex. (BM); Canaries: Lanzarore, Fuerteventura, Tenerife (F. Espanol det.) (CA); Tripolitane; Egypte; Israel; Ethiopie; Somalie; Arabie Saoudite; N. Yemen et Oman.

Elle réapparaît au Soudan: Northern prov. Atbara, 14.III.1978, H.J. Bremer leg., 3 ex. (CB).

G. patrtrele turchestanicum Gridelli

Gonocephaliini patrtrele turchestanicum Gridelli 1945, *Atti Mus. Civ. Stor. Nat. Trieste*, 16: 13

Matériel examiné

Type: ♂ Turkestan: Issyk-Kue, Terski Tan, VI.1902 coll. Hauser (MCT); «Exp. Sven Hedin, Central Asien». 4 ex. det. Schuster (RMS).