

Contribution a la connaissance
des Staphylinides des Canaries:
Recoltes de J. Mateu

- 1.542 -

PAR

H. COIFFAIT

Publicado en los Archivos del INSTITUTO DE ACLIMATACIÓN
Volumen II, 1954

ALMERÍA

CONTRIBUTION A LA CONNAISSANCE DES STAPHYLINIDES DES CANARIES: RECOLTES DE MATEU

par

H. GOIFFAIT

Attaché de Recherche au C. N. R. S.

Au cours d'un séjour de 6 semaines en mars-avril 1952, J. Mateu a visité 6 des 7 îles de l'archipel des Canaries: Gran Canaria, Tenerife, Hierro, Palma, Gomera et Lanzarote. Seule l'île de Fuerteventura n'a pas été visitée.

Fauvel (1902) dans la 5.^e (et dernière) édition de son «*Catalogues des Staphylinides de la barbarie, de la Basse Egypte et des îles Açores, Madère, Salvages et Canaries*» cite 147 espèces de Staphylinides des Canaries. (1)

Pendant son court séjour dans l'archipel J. Mateu, excellent chasseur, a récolté 61 espèces ce qui est un résultat très appréciable.

J'ai étudié l'aedeage de toutes ces espèces ce qui m'a permis de rétablir un certain nombre de formes abusivement mises en synonymie. Le nombre d'espèces endémiques est plus élevé qu'il ne semblait: sur les 61 espèces que j'ai étudiées, il y a en effet 31 endémiques soit plus de 50%; 3 espèces communes aux Canaries et à Madère soit 5%, et 27 espèces communes aux Canaries et au Nord de l'Afrique ou au Sud ouest de l'Europe soit 45%. D'autre part ces 61 espèces décomposent en

(1) Ce travail était déjà rédigé lorsque j'ai eu connaissance des travaux du Dr. Harold Lindberg d'Helsinki qui a décrit en 1950 et 1953, 101 espèces nouvelles de Coléoptères des Canaries. Dans ce nombre figurent 0 Staphylinides. Pour l'un, *Conosoma tenuicornis* H. Lindb., j'avais de mon côté reconnu la validité de cette espèce et la décrivais. Pour 3 autres, *Troglophloeus (Teenosoma) flavomarginatus* H. Lindb., *Tachyporus brevis* H. Lindb., *Falagria (Anaulacastis) rotundicollis* H. Lindb., je n'ai rien trouvé dans les récoltes de J. Mateu qui puisse correspondre aux spécimens que mon collègue finlandais a eu sous les yeux. Je ne puis donc rien dire à leur sujet. En ce qui concerne *Staphylinus (Gœrius) addendus* H. Lindb., j'ai vu de grands exemplaires de *Gœrius canariensis* Har. auxquels s'applique très bien la description de l'*addendus* mais l'aedeage montre qu'il s'agit indubitablement de *G. canariensis* Har. Quant à *Staphylinus (Gœrius) auricomus* H. Lindb. la description s'applique bien aux petits exemplaires de *Gœrius sylvaticus* Woll. dont l'aedeage montre qu'il s'agit sans aucun doute de *G. sylvaticus* et de rien d'autre. Il est très regrettable que le Dr. Lindberg n'ait pas étudié et figuré l'aedeage de toutes les espèces qu'il décrit comme il l'a fait seulement pour quelques genres de phytophages. Aussi tant que l'aedeage n'aura pas démontré leur validité je pense qu'il faut considérer que *G. canariensis* Har. = *G. addendus* H. Lindb. et *G. sylvaticus* Woll. — *G. auricomus* H. Lindb.

34 espèces nouvelles soit 7%.

3 espèces non encore signalées des Canaries soit 5%.

3 espèces mises en synonyme *à tort* soit 5%.

52 espèces antérieurement signalées des Canaries soit 83%.

C'est donc une importante contribution à la connaissance des Staphylinides des Canaries qu'ont permis les récoltes de J. Mateu.

Liste des espèces récoltées (1)

OXYTELINAE

1.—*Metopsia cimicoides* Well. (Fig. 1-2).

T: Vueltas de Taganana. 6 exemplaires mâle et femelle. Espèce rare connue de T. et G., spéciale à ces îles.

2.—*Megarthus longicornis* Woll. (Fig. 3-4).

T: Vueltas de Taganana; C: San Mateo; P: Barranco de Los Tilos. Espèce connue de T, C, L, G, H, nouvelle pour P. Spécial aux Canaries et à Madère.

3.—*Omalium ocellatum* Woll. (Fig. 5-6).

H: El Golfo 6 exemplaires.

Espèce connue seulement de T. et G. Nouvelle pour H. Spécial aux Canaries et à Madère.

4.—*Trogophloeus (Carpalimus) transversalis* Woll.

C: San Mateo. Espèce connue de L, F, T, nouvelle pour C. Espèce décrite des Canaries et signalée d'Afrique du Nord. Mais il faudrait comparer l'aedeage.

5.—*Trogophloeus (s.str.) nigrita* Well.

P: Barranco de los Tilos. Espèce signalée de C et T, nouvelle pour P. Espèce à large répartition méditerranéenne se retrouvant à Madère et aux Canaries.

6.—*Oxytelus nitidulus* Grav.

L: Harla; G: Bosque del Cedro; H: El Golfo, Espèce connue des Canaries, se rencontrant dans toute la région paléarctique.

7.—*Oxytelus complanatus* Er.

T: Vueltas de Taganana, San Diego, Espèce connue des Canaries se trouvant dans toute la région méditerranéenne et au moins dans toute l'Europe occidentale.

(1) Abréviations: T: Tenerife; C: Gran Canaria; G: Gomero; P: Palma; H: Hierro; L: Lanzarote; E: Fuerteventura.

STENINAE

8.—*Stenus* (*s.st.*) *guttula* Mull.

P: Barranco de Los Tilos; C: Barranco Doramas Maya. Espèce connue de T, C, P, Habitant toute la région paléarctique.

9.—*Stenus* (*Parastenus*) *aeneotinctus* Woll. (Fig. 7-8).

T: Vueltas de Taganana, Monte de los Silos; G: Bosque del Cedro; H: el Golfo. Espèce connue de T et C, nouvelle pour G et H. Spécial aux Canaries.

PAEDERINAE

10.—*Astenus* *megacephalus* Woll. (Fig. 9-10).

T: Vueltas de Taganana, Monte de los Silos. Espèce signalée de T, P, H. Il est possible qu'à P ce soit l'une des formes ci-après qui habite.

10 bis—*Astenus* *megacephalus* *var pallidulus* Woll.

H: El Golfo. Décrit de T et G. Les deux seuls *Astenus* récoltés à Hierro répondent très exactement en tous points à la description du *pallidulus* de Wollaston. (Mis en synonymie avec *indicus* Kr. espèce presque cosmopolite). Or l'aedeage de ces individus est identique à celui de *megacephalus*. Ils doivent donc lui être rattachés en dépit des faibles différences externes indiquées par Wollaston (Plus petit, couleur plus pâle, entièrement clair sauf le 5^e segment abdominal visible). Quant à *indicus* je ne l'ai pas vu des Canaries.

sommet roux de même que les élytres et tous les appendices Sternite du pygidium avec une échancrure en demi cercle (alors que *dilutus* a une longue échancrure étroite). Pénis avec deux lames apicales en forceps plus courtes que chez *dilutus* et conformées autrement. L'espèce était connue de L et F. Spécial aux Canaries et à l'Afrique du Nord.

15.—*Medon subcoriaceus* Woll. (Fig. 16-17-18), G: Bosque del Cedro. H: El Golfo. Espèce connue de T, C, G, H, P, spéciale aux Canaries.

16.—*Hypomedon brevipennis* Woll.

T: Vuelta de Taganana (5 exemplaires); G: Bosque del Cedro (5 exemplaires). Tous ces individus sont des femelles. Espèce connue de L, T, G, spéciale aux Canaries.

17.—*Lathrobium (Lobrathium) anale* Luc.

L: Arrecife; P: Barranco de los Tilos. Espèce connue de T, C, P, nouvelle pour L. Habite l'Espagne et le Maroc.

18.—*Pseudobium Peyerimhoffi* Jarr. Ann. S. Ent. de Fr. CXVI, 1947, p. 69. (Fig. 19-20).

C Cruz de Tejedan, un mâle. C'est selon toute vraisemblance *Lathrobium labile* Er. cité de Lanzarote. Comme l'a montré Jarrige (l.c.) le vrai *labile* est spécial à la Corse et à la Sardaigne. L'exemplaire de Gran Canaria est plus robuste et beaucoup plus foncé que les *Peyerimhoffi* d'Afrique du nord, mais le pénis est identique. Le bulbe est plus développé que ne le figure Jarrige et sensiblement asymétrique. La même asymétrie existe chez plusieurs mâles de Tunisie, que j'ai disséqués. Espèce habitant l'Afrique du Nord.

19.—*Doliceon (Leptobium) nigricollis* Woll. (fig. 21).

L: Haria; deux mâles. Espèce décrite des Canaries, spéciale à L, et probablement F.

20.—*Doliceon (Leptobium) Wollastoni* Colff. = *nigricollis* Koch. Rev. fr. d'Ent. IV 1937, p. 29 et fig. (Fig. 22-23).

C Teide, Cruz de Tejada. C'est le *nigricollis* de C, spécifiquement bien distinct, du vrai *nigricollis* Woll. (Grid. Boll. Soc. Ent. Ital. LVIII, 1925, p. 150) de L.

Au *Wollastoni* Colff. se rattache la subsp. *continentale* Jarr. Ann. Soc. Ent. de Fr. XIX (1950), p. 121, fig. décrit de Mogador comme subsp. de *nigricollis* Woll.

21.—*Doliceon (Leptobium) debilipennis* Wol. (fig. 24).

G.—Bosque de Arurr, Bosque del Cedro. Espèce spéciale 3 G.

XANTHOLINAE

22.—*Xantholnuo hespericus* Er. (Fig. 25).

Charca Tahodlo, San Diego.—Connu d'Espagne et de France méridionale: Toulon (Barbier).

23.—*Gauropterus fulgidus*.

T: Charca Tahodio, 4 exemplaires. Espèce non signalée des Canaries. Il s'agit sans doute d'une introduction récente. Espèce habitant toute l'Europe et toute la région méditerranéenne.

24.—*Othius brachypterus* Woll. (Fig. 30-31).

G: Bosque del Cedro; Bosque del Arure. Espèce signalée de T, C, G, spéciale aux Canaries.

25.—*Othius lapidicola* Klessw. (fig. 32-33).

H: El Golfo. 3 males. Espèce nouvelle pour les Canaries. peut-être introduite. Connue de presque toute l'Europe (y compris l'Espagne) et du Caucase.

26.—*Othius microphthalmus* nov. sp.

G: Bosque del Clero; une femelle.

STAPHYLININAE

27.—*Philonthus marcidus* Woll. (Fig. 34-35).

C: Aldea San Nicolas; LI Harle. C'est l'espèce signalée des Canaries sous le nom de *carcinnus* à laquelle elle a été réunie à tort. Elle se reconnaît à sa taille en moyenne un peu plus grande et à la structure de l'aedeage sensiblement différent de celui de *carcinnus*. (fig. 36-37). Le pénis est beaucoup plus étroit au sommet. Le paramère est aussi large que le pénis dans sa partie basale et présente une seule constriction alors que chez *carcinnus* le paramère dans sa partie la plus large reste plus étroit que le pénis et présente deux constriction. Spécial aux Canaries.

28.—*Philonthus rectangularis* Sharp.

H: Barranco de los Tilos. Un exemplaire. Cette espèce très caractéristique et ne pouvant être confondue avec aucune autre n'avait pas encore été signalée des Canaries. Elle est originaire d'Extrême-Orient et s'est répandue en Europe depuis 25 ans. Elle est maintenant commune partout. Il sera intéressant de suivre son développement aux Canaries.

29.—*Philonthus longicornis* Steph.

C: Aldea San Nicolas, Telda. Espèce connue des Canaries et répandue dans toute la région paléarctique.

30.—*Gabrius nigrifolius* Grav. (*veris*).

T: Bajamar; C: San Mateo, Telda, Charco Tahodio. Espèce largement répandue en Europe et Afrique du nord. Signalée presque du monde entier, mais probablement par confusion avec des espèces affines.

31.—*Gabrius canariensis* Fauv. *simulans* Woll. (fig. 38,39).

T: Vueltas de Teganana, Monte Mercedes; C: San Mateo; P: Barranco de los

Tillos: H: el Golfo: Espèce signalée de T, C, G, P, H. Les deux espèces de *Gabrius* canariens sont difficiles à séparer autrement que par l'examen de l'organe copulateur mâle. Elles cohabitent en certaines localités (San Mateo) mais assez rarement semble-t-il. Spécial aux Canaries.

32.—*Creophilus maxillosus* L.-

T: Vueltas de Taganana. Espèce connue des Canaries, et habitant toute la région paléarctique.

33.—*Goerius olens* Müll.

T, C nombreuses localités dans ces deux îles où l'espèce semble commune: P: Santa Cruz 2 exemplaires; H: el Golfo 1 exemplaire. N'a pas été rencontré à G et L. Espèce connue des Canaries et habitant toute l'Europe et la région méditerranéenne.

34.—*Goerius affinis* Woll. (fig. 44).

P: Barranco de los Tillos, 5 exemplaires; G: Bosque del Cedro, 1 exemplaire. Espèce connue de P, et signalée avec doute de T. Nouvelle pour G, ou elle semble très rare, mais l'exemplaire recueilli appartient indubitablement à cette espèce. Les caractères du pénis obligent à placer cette espèce dans la lignée et au voisinage d'*olens*. Les autres *Goerius* canariens s'en éloignent.

35.—*Goerius brachypterus* Brullé (fig. 45).

T: nombreux exemplaires de diverses localités. Espèce spéciale à l'île de T.

36.—*Goerius umbricola* Woll. (Fig. 46).

T: nombreux exemplaires de diverses localités. Espèce spéciale à l'île de T.

37.—*Goerius sylvaticus* Woll. (fig. 47).

G: nombreux exemplaires de diverses localités. Espèce spéciale à G. (1)

38.—*Goerius canariensis* Har. *curtipennis* Woll. (fig. 48).

C: nombreux exemplaires de diverses localités. Espèce spéciale à C. (1)

39.—*Goerius Mateui* nov. sp. (fig. 49).

G: Bosque del Cedro: 1 exemplaire mâle parmi une série de *sylvaticus*.

40.—*Pseudocypus sobaenescens* Woll. (fig. 50).

T: nombreux exemplaires de diverses localités; C: el Brezal (1 ex); H: el Golfo (une série d'ex); G: Las Hayas (2 ex.), Arnerica (1 ex). Espèce signalée de T, C, H. nouvelle pour G Décrite des Canaries et signalée de Cyrénaïque. Mais il est probable que la forme de Cyrénaïque est différente de celle des Canaries.

Pseudocypus subaenescens ab *caeruleipennis* nov.

H: plusieurs exemplaires mêlés à la forme typique. Très jolie aborration se distinguant par son avant corps culvreur très brillant et ses élytres bleus.

(1) Voir Note page 161

- Les *Staphylinus* des Canaries peuvent se séparer comme suit :
1. — Yeux nettement plus courts que les tempes (*S. G. Goerius*) 2
 - Yeux aussi longs que les tempes (*S. G. Pseudocypus*) 8
 2. — Tergite du propygidium avec un liseré membraneux, élytres plus longs que le pronotum, Insecte allé franchement noir mat. L 22-30 C, C, P, H. *olens* Müll.
 - Tergite du propygidium sans liseré membraneux. Elytres nettement plus courts que le pronotum. Insecte aptère ou fortement brachyptère, noir plus ou moins brun 3
 3. — Tête et pronotum mats comme les élytres, très finement et densément ponctués. Taille grande ou très grande 4
 - Tête et pronotum plus ou moins brillants, contrastant avec les élytres qui sont mats. Taille moyenne 5
 4. — Tête aussi large ou plus large que le pronotum, fortement transverse. Vertex plat, déprimé en avant entre les antennes L: 22-34. Aedeage: fig. 45. Tenerife. *brachypterus* Brullé.
 - Tête au maximum aussi large que le pronotum à sa largeur maxima, bombe, le vertex nullement déprimé en avant. L: 20-24. Aedeago: fig. 44. Palma, Goméra. *affinis* Woll.
 5. — Tête ovale, aussi longue que large, tempes postérieures effacées. Avant corps finement et densément ponctué. L: 12-17. Aedeage: fig. 46. Tenerife *umbricola* Woll.
 - Tête en carré ou transverse, à angles postérieurs bien marqués. Avant corps fortement et plus ou moins éparsément ponctué 6
 6. — Abdomen à ponctuation dense sur fond brillant. L Aedeage: fig. 48. Gran Canaria *canariensis* Har.
 - Abdomen à ponctuation éparsée sur fond mat 7
 7. — Insecte robuste, foncé, noir à noir brun. Tête nettement transverse 8 tempes une fois et demie aussi longues que les yeux. L: 14-18. Aedeage: fig. 47. Goméra *sylvaticus* Woll.
 - Insecte grêle, brun rougeâtre. Tête carrée à yeux très petits, les tempes 3 fois aussi longues qu'eux. L: Aedeage: fig. 49. Goméra. . *Mateui* nov. sp.
 8. — Avant corps et élytres bronzés. L: Aedeage: fig. 50 Gran Canaria, Tenerife, Hierro, Goméra. *subaenescens* Woll.
 - Avant corps culvres, élytres bleus Hierro. ab. . . . *caeruleipennis* nov.
41. — *Quedius (Microsaurus) angustifrons* Woll. (Fig. 40-41).
G: Bosque del Cedro, Bosque de Arure. Espèce signalée de G et C, spéciale aux Canaries, remarquable par son pénis dissymétrique. En outre chez cette espèce comme chez la suivante l'orifice basal du pénis est recouvert par la base du paramère.
42. — *Quedius (Raphius) megalops* Woll. (Fig. 42-43).
H: El Golfo, 3 exemplaires, Espèce signalée de T, C, P, H, G, spéciale aux Canaries.
43. — *Heterothops minutus* Woll. (Fig. 26-27).
T: Monte Agulre, Vueltas de Taganana; G: Bosque del Cedro; H El Golfo. Espèce signalée des Canaries, mise à tort en synonymie avec *H. dissimilis* Grav. Elle se

distingue de *dissimilis* par les élytres plus longs, aussi longs que le pronotum (alors qu'ils sont nettement plus courts chez *dissimilis*), par les antennes plus élancées, ainsi que par l'aedeage à paramère beaucoup plus effilé et plus aigu au sommet (Fig. 26 à 29)

TACHYPORINAE

44.— *Tachyporus pusillus* Grav. (Fig. 51-52).

T: San Diego; C: San Mateo. Espèce signalée de T, C, H, G, L, F. Répandue probablement dans toute la région paléarctique.

45.— *Tachyporus nitidulus* F.

T: Monte la Mercedes, Vueltas de Taganana; C: El Brezal; P: Barranco de Los Tilos. Espèce signalée des Canaries et habitant toute la région paléarctique.

46.— *Conosoma tenuicornis* H. Lindb. (Fig. 53 à 56).

T: Vueltas de Taganana. C'est le *C. testaceum* signalé des Canaries. (1)

47.— *Trichophya pilicornis* Gyll.

H: El Golfo, 1 exemplaire. Espèce signalée de T, G, P, H, et répandue dans toute l'Europe et l'Afrique du Nord.

HABROCERINAE

48.— *Habrocerus capillaricornis* Grav.

G: América. Un seul exemplaire. Espèce citée des Canaries et de Madère, habitant en outre toute l'Europe et le nord de l'Afrique.

ALEOCHARINAE

49.— *Atheta (Glossola) gregaria* Er.

L: Harla; C: San Mateo; P: Barranco de los Tilos. Signalée des Canaries. Répandue dans toute l'Europe et la région méditerranéenne

50.— *A. (Aloconota) philanthoides* Woll. *amnigena* Woll.

P: Barranco de los Tilos; G: Bosque del Cedro. Signalée de T, C, P, H, nouvelle pour G. Espèce spéciale à Madère et aux Canaries.

(1) Voir note (1) page 161.

51.—*A. (Aloconota) amnicola* Woll.

C: El Brezal, San Mateo; P: Barranco de los Tilos; G: Bosque del Cedro. Signalée de T, C, P, G, H, spéciale aux Canaries.

52.—*A. (s. st.) coriaria* Kr.

C: Aldea San Nicolas. Espèce signalée des Canaries, répandue dans toute la région paléarctique.

53.—*A. (s. st.) insignis* Woll, *laeta* Woll.

H: El Golfo. Espèce connue seulement de G et de Madère.

54.—*A. (s. st.) cacti* Woll.

P: Barranco de los Tilos. Espèce connue de T et P, spéciale aux Canaries.

55.—*A. (Coprothassa) sordida* Marsh.

P: Barranco de los Tilos; L: Haria. Espèce citée des Canaries. Cosmopolite.

56.—*A. (Acrotona) plebeja* Woll.

T, G, H, nombreuses localités. Espèce répandue aux Canaries. Probablement mise à mort en synonymie avec *fungi*.

57.—*Cordalia obscura* Grav.

?Charca Tahodio. Connue des Canaries. Espèce répandue dans toute l'Europe et l'Afrique du nord.

58.—*Oxypoda (Baeoglana) brevipennis* Woll.

G: Bosque del Cedro. Espèce signalée de T et G. Spéciale aux Canaries.

59.—*Aleochara (Isochara) moesfa* Grav.

C: Aldea San Nicolas. Espèce nouvelle pour C, connue de T, P, G, H, répandue dans toute la région paléarctique.

60.—*Aleochara (Coprochara) bipustulata*.

L, T, C, P, G, H: nombreuses localités, Espèce connue des Canaries et répandue dans toute la région paléarctique.

61.—*Aleochara (Thinofus) morion* Grav.

H: El Golfo, 1 exemplaire. Espèce nouvelle pour H, signalée de T, P, G, répandue au moins dans toute l'Europe occidentale et l'Afrique du Nord.

Othius microphthalmus nov. sp.

Holotype: une femelle, Bosque del Cedro, île de Gomera (Canaries) Coll. J. Mateu.

Long: 5.

Brun noir avec les élytres et le pourtour du pronotum brun rouge: pièces buccales et tous les appendices testacés. Forte microréticulation formant de petites mailles sur la tête et de fines stries transversales sur le pronotum.

Tête carrée à yeux extrêmement petits punctiformes, composés d'une dizaine d'ommatidies en cercle autour de 3 ou 4 ommatidies centrales. Disque de la tête

avec deux pores rapprochés, leur distance égale à environ 1/5 de la largeur du segment. Tempes à gros points peuserrés.

Pronotum un quart plus long que large. Séries discales de 3 points, le premier écarté de la marge antérieure, le second vers l'1/3 du segment et le dernier vers les 2/3. Côtés avec 3 points en avant du point médian de la série dorsale, et une série marginale, partiellement visible en arrière.

Élytres un peu moins longs que larges, chagrinés et densément ponctués.

Abdomen très finement et très densément ponctué,

Bien que le mâle de cette espèce ne me soit pas connu, la femelle récoltée par J. Mateu appartient sans aucun doute à une espèce différente de toutes celles connues, remarquable par ses yeux très réduits. Il s'agit probablement d'une espèce ayant subi un commencement d'évolution dans le milieu «endogée» et vivant sous les grosses pierres enfoncées.

Cet *Othius* cohabite à Goméra avec *O. brachypterus* Woll. espèce beaucoup plus grande et toute différente.

Staphylinus (Georius) Mateui nov. sp.

Holotype: un mâle, Bosque del Cedro, Ile de Gomera (Canaries), Avril 1952
Collection J. Mateu.

Brun rougeâtre, beaucoup plus clair que n'importe lequel des autres *Georius* des Canaries (bien qu'il s'agisse d'un exemplaire parfaitement mature). Forme très grêle à yeux très réduits, les tempes 3 fois aussi longues qu'eux.

Tête carrée, aussi large que longue du bord antérieur du vertex au sillon collaire. Mandibules longues et grêles. Bords latéraux de la tête parallèles, angles postérieurs bien marqués,

Pronotum de même largeur que la tête, nettement plus long que large, légèrement élargi en arrière.

Elytres à peine aussi larges que le pronotum, nettement déprimés et transverses.

Abdomen de même largeur que les élytres à la base, les segments suivants progressivement élargis.

Tête et pronotum assez fortement et densément ponctués sur fond très brillant. Elytres très finement et densément ponctués sur fond très mat. Abdomen un peu plus fortement et éparsement ponctué sur fond mat.

Mâle à sternite du pygidium largement et peu profondément échancré.

Andéage (fig. 49) à bulbe énorme, le diamètre de celui-ci environ égal à la longueur du pénis. Pénis très grêle et incurvé. Parambre également très grêle, droit, largement écarté du pénis, sensiblement de même longueur.

Par l'ensemble de ses caractères cet insecte montre une nette évolution dans le sens «endogée». C'est une espèce sans doute issue de la même souche que *Georius sylvaticus* Woll. qui habite lui aussi l'Ile de Gomera, mais aujourd'hui très distincte de ce dernier, dès le premier coup d'oeil.

Je pense que *Georius Mateui* est à rechercher sous les grosses pierres enfoncées dans les endroits humides.

Conosoma tenuicornis. Har. Lindb, (1) Long: 3, 5,

(1) Voir note (1) page 161.

Petite espèce ayant la forme et la coloration des plus petits exemplaires de *C. testaceum* F. avec lequel il a été confondu jusqu'à ce jour. Se distingue de ce dernier par les antennes (Fig. 56) beaucoup plus grêles et proportionnellement plus longues, l'allongement portant surtout sur les articles moyens; par les tarsi antérieurs du mâle (Fig. 55) plus dilatés; et par son aedeage (1) à paramères moins longs et moins effilés (Fig. 53-54).

(1) Aedeage retourné à 180°, comme chez tous les *Conosoma*.

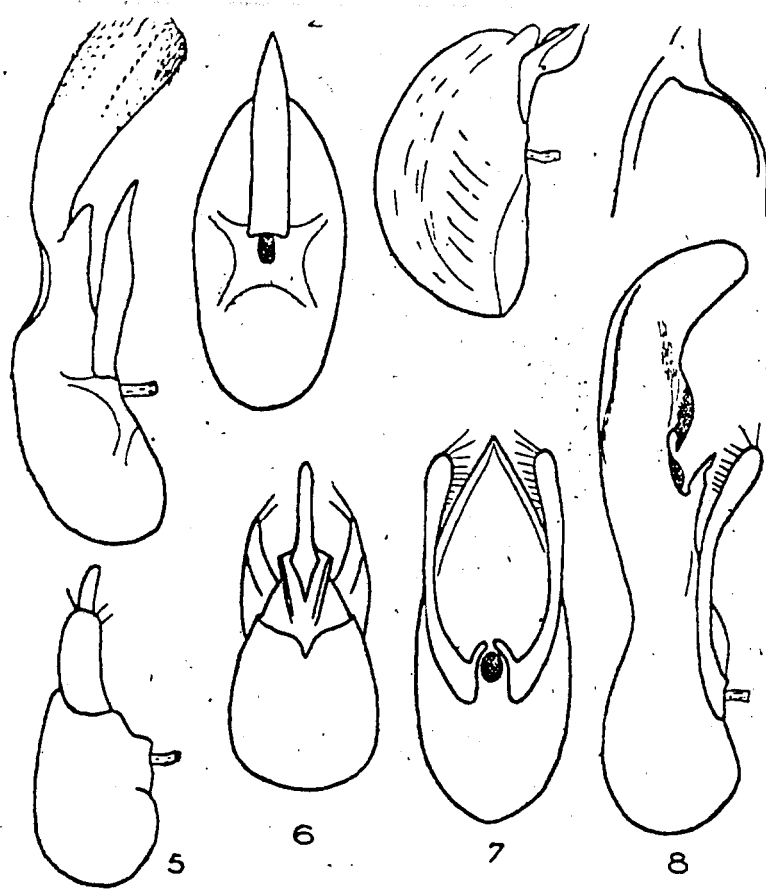


Fig. 1 à 8: Aedeages d' *Oxitelinae* et *Steninae*.
 Fig. 1-2: *Melopsia cimicoides* Woll. (sac. interne évaginé). — Fig. 3-4: *Megarthus longicornis* Woll.
 Fig. 5-6: *Omalium ocellatum* Woll. — Fig. 7-8: *Stenus (Parstenus) senotinctus* Woll.

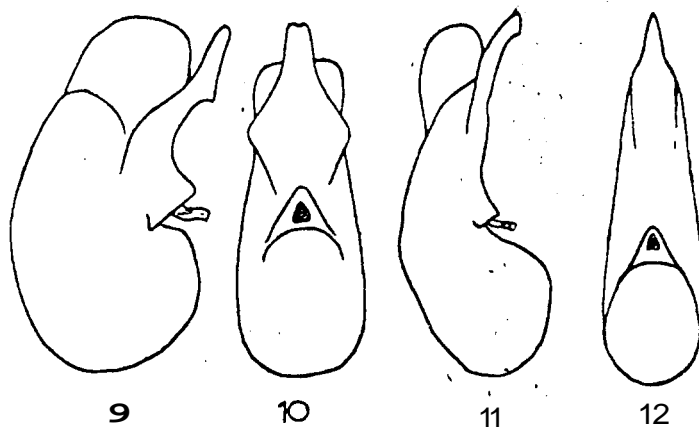


Fig. 9 à 12: Aedeages d' *Astenus*.
 Fig. 9-10: *A. megecephalus* Woll. — Fig. 11-12: *A. dimidiatus* Woll.

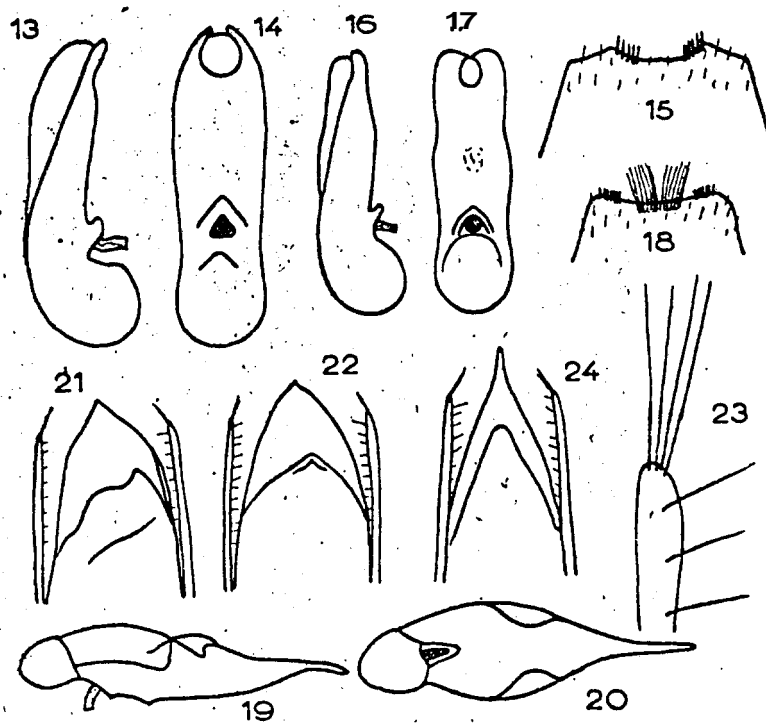


Fig. 13 à 24: Aedeages, sternite du pygidium et sommet d'un paramère de Paederinae.
 Fig. 13-14-15: *Medon quadricaps* Woll. — Fig. 16-17-18: *Medon subcoriaceus* Woll. — Fig. 19-20: *Pseudobium Peyerimhoffi* Jarr. — Fig. 21: *Dolicon nigricollis* Woll. — Fig. 22-23: *Dolicon Wollastoni* Colff.
 Fig. 24: *Dolicon debilipennis* Woll.

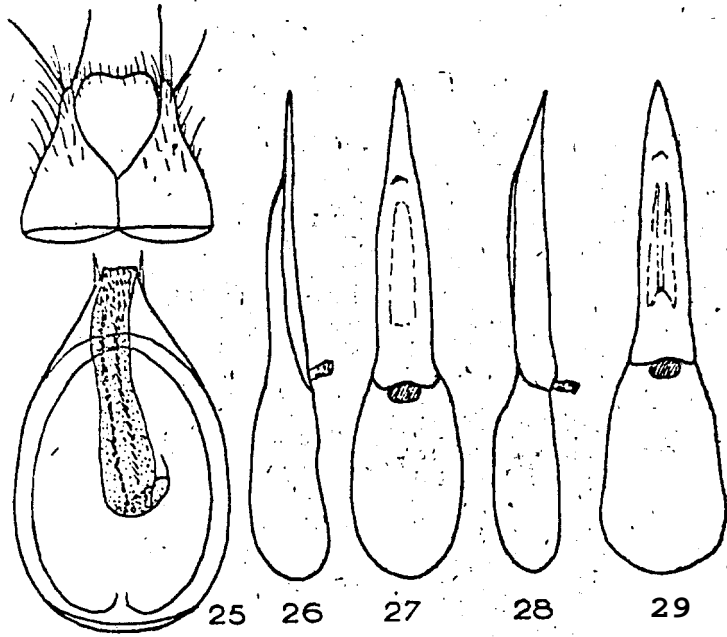


Fig. 25 a 29: Aedeages de *Xantholinus* et de *Heterothops*.
 Fig. 25: *X. canariensis* Coiff. — Fig. 26-27: *H. minutus* Woll. — Fig. 28-29: *H. dissimilis* Grav. (de Peira Cava, Alpes Mar. France).

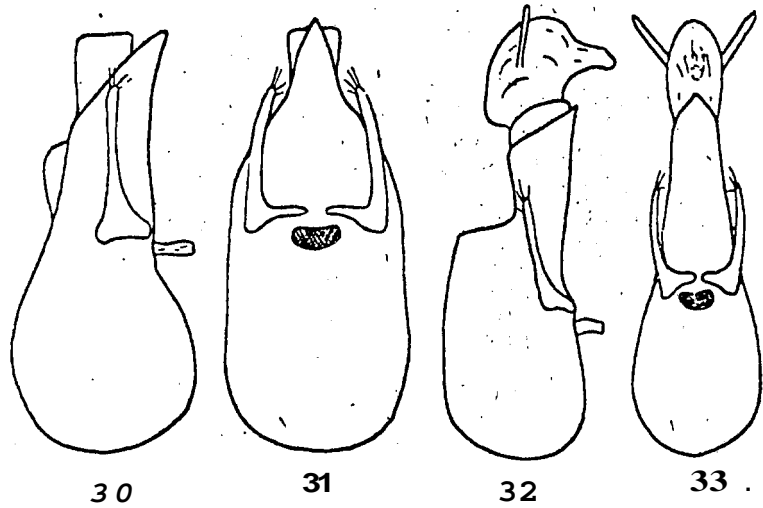


Fig. 30 à 33: Aedeages d' *Othius*
 Fig. 30-31: *O. brachypterus* Woll. — Fig. 32-33: *O. laudicola* Klesw. (sac interne évaginé) de El Gono (Héria).

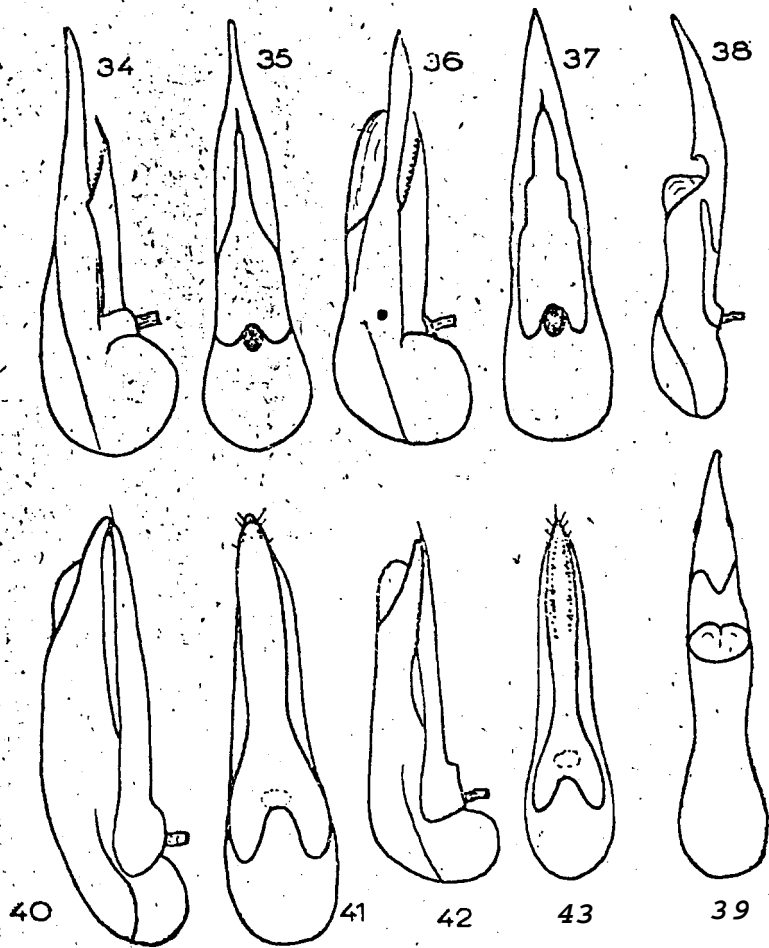


Fig. 34 à 43 Aedeages de *Philanthus Gabrius* et *Quedus*
 Fig. 34-39: *Ph. marcidus* Woll. — Fig. 36-37 *Ph. concinnus* Grav. (de la Prestre, Pyrénées orientales).
 Fig. 38-39 *Q. canariensis* Fauv. — Fig. 40-41 *Q. (Microsaurus) angustifrons* Woll. — Fig. 42-43 *Q. (Raphirus) megalops* Woll.

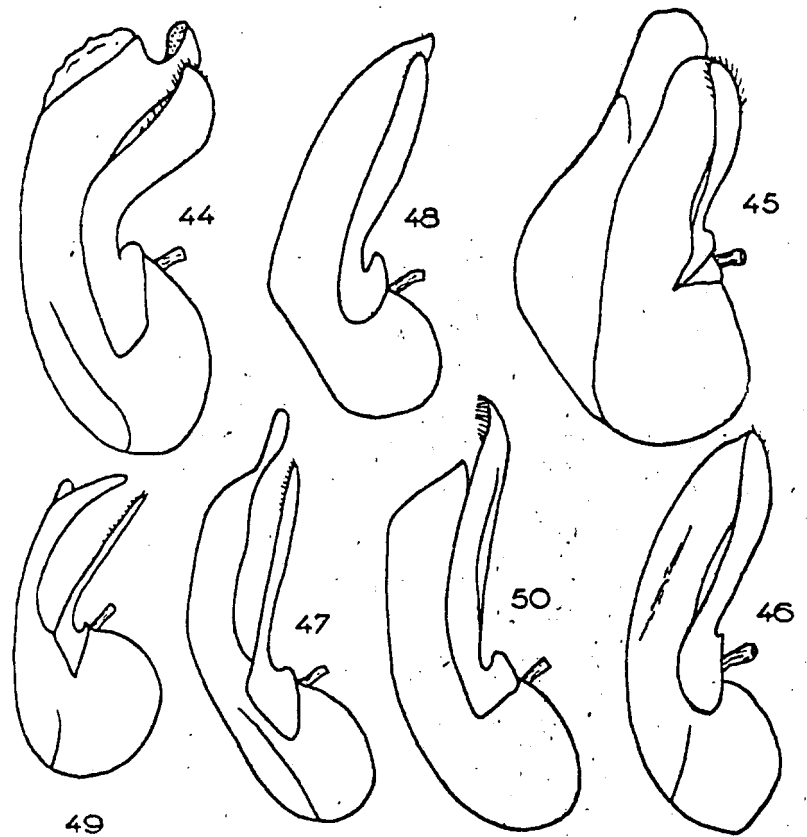


Fig. 44 à 50 Aedeages de *Staphylinus* (Sg. *Goerius* et *Pseudocypus*).
 F. 44 *G. affinis* Woll. — Fig. 45 *G. brachypterus* Brull. — Fig. 46 *O. umbricola* Woll. — Fig. 47 *G. sylvaticus* Woll. — Fig. 48 *G. canariensis* Har. — Fig. 49 *G. Mateui* nov. sp. — Fig. 50 *P. subaenescens* Woll.

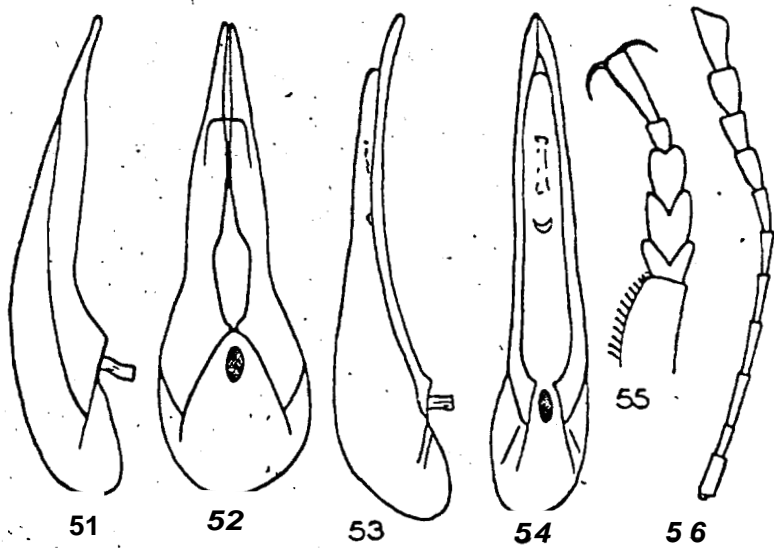


Fig. 51 à 56: Aedeages, tarse antérieur et antenne de *Tachyporinae*.
Fig. 51-52: *Tachyporus pusillus* Grav.—Fig. 53-56: *Conosoma tenuicornis* H. Lindl.