

Anteoninos del Museo de Madrid  
(Hym. Bethyridae)

por

G. CEBALLOS

El grupo de los Anteoninos, mucho más extenso de lo que pudiera creerse por las escasas capturas de sus representantes, forma parte de ese pequeño y heterogéneo conjunto de himenópteros que se conoce en sistemática con el nombre de familia *Bethyridae*, en la que encontramos insectos de tan variadas formas y diversas costumbres que tan sólo por simplificar la nomenclatura se puede admitir como tal, aunque no se pueda considerar como división natural. ¿Qué carácter relaciona verdaderamente los dos grupos principales, Betilinos y Anteoninos, en que los especialistas dividen la familia? No más en realidad que un pequeño carácter morfológico, que bien pudiera ser de mera convergencia: la presencia de un lóbulo anal en las alas posteriores, separado por una pequeña escotadura del resto del ala. Por lo demás, todos los detalles de forma, y el aspecto consiguiente, varían entre extensos límites en los Bethilidos: insectos deprimidos, relucientes, de cabeza muy prolongada y ojos pequeños, al lado de otros esbeltos, de cabeza transversa y ojos grandes; insectos ápteros o alados, con patas de constitución varia; parásitos de coleópteros y lepidópteros, en la forma ordinaria en que lo son otros himenópteros, o parásitos de homópteros, con un desarrollo curioso y peculiarísimo..., todo esto se halla mezclado en la familia referida. Claro que no podemos dejar de consignar otros caracteres que legitiman, en parte, la existencia del grupo, como son los referentes a analogías en la nerviación de las alas y constitución del tórax.

Estuvieron incluidos estos insectos en el antiguo y heterogéneo conjunto de los Proctotrípidos, de los que se separaron antes de la división definitiva de éstos en familias diferentes (*Scaphiidae*, *Scelionidae*, etc...). Su situación actual entre los *Aculeata* parece estar basada

en fuertemente con ellos, presentando evidentes afinidades con ciertos géneros de los Ampulicidos y del gran grupo de los Escólidos.

Los Anteoninos forman una subfamilia muy interesante de himenópteros, cuyas patas anteriores en la ♀ presentan una curiosa modificación que las hace terminar en pinza; no es la clásica pata prensora de los Mántidos, etc., sino una formación completamente distinta, en la que no entran para nada el fémur ni la tibia. Esta pinza está formada por una prolongación del 5.º artejo del tarso y una de las uñas que adquiere un desarrollo extraordinario; la otra uña conserva su pequeño tamaño y el empodio es grande y muy visible en la generalidad de los casos. Al andar apoyan en el suelo la punta de la pinza cerrada, que a primera vista pasa inadvertida, pareciendo el insecto una hormiga; hay que estar prevenido y examinar con gran firmeza los insectos que caen en la manga para que se pueda reconocerlos, y es seguro que no son tan raros como parecen indicar los escasos ejemplares re-

Definiremos científicamente los Antecriinos diciendo que son Be-tilidos (caracterizados, como hemos dicho, por presentar un lóbulo anal en las alas posteriores, separado por una escotadura), de formas muy esbeltas, con antenas de diez artejos (escapo, pedicelo y funículo, de ocho artejos), con patas anteriores terminadas, en las hembras, por la pinza antedicha, excepto en el pequeño grupo de los *Aphelopini*, y en los que se encuentran con mucha frecuencia hembras ápteras. Los machos, de aspecto más uniforme en todo el grupo, son en absoluto desemejantes a las hembras, careciendo de detalles característicos o, mejor dicho, notables a primera vista: son todos alados y presentan con frecuencia cierta opacidad en los ojos. Pueden dividirse los Anteoninos en tres grupos bien definidos (hablamos siempre de las hembras), que aunque no sea en términos muy científicos, pueden distinguirse así a primera vista: formas ápteras, alargadas (*Gonatopodinos*); formas aladas, alargadas con cabeza trarisversa (*Lestodrininos*); formas aladas, rechonchas, con cabeza más cuadrada (*Anteoninos*); los segundos tienen el pterostigma de las alas alargado y los terceros mucho más ancho y triangular: el tórax de los *Lestodrininos* recuerda muchísimo al de los *Ampulicidos*.

Resumamos o describamos en estas notas 14 especies, pertenecientes a siete géneros; de las seis especies que se describen como

nuevas, tan sólo una no pertenece a la fauna ibérica. Como estaban ademas citados de España el *Lestodryinus tarracoenis* (Marsh.), el *Prodryinus draco* (Marsh.) y *P. dracunculus* (Marsh.) y los *Gonatopodryinifrons* Marsh. y *G. sciophanes* Marsh., resultan ser 18 las especies citadas de la Península y una de Canarias.

#### *Mercetia longicollis* (Kieff.)

La colección del Museo de Madrid posee un ejemplar de Montar-co (I. Bolívar), clasificado por Kieffer como *Dryinus longicollis*, que es el tipo del género y la especie; semejante a éste es otro ejemplar de Paracrales de Jarama (J. G. Menor), localidad que está también situada en la estepa madrileña. Otro ejemplar del mismo género, y que parece a los anteriores, proviene de El Pardo, Madrid (R. G. Mercet), pero presenta unas cuantas diferencias de forma que, aunque pequeñas, es preciso señalar: la parte anterior del tórax, el mesonoto sobre las uñas, es preciso señalar: la parte anterior del tórax, el mesonoto sobre todo, es de un color rojo más claro; el metatarso anterior es francamente más largo que el cuarto artejo, y además la rama lateral de la pinza no posee sino el diente preapical.

Si detenerme a discutir la validez de este género, ya que no he visto los suficientes ejemplares de *Lestodryinini* para intentar, quisiera hacer notar las diferencias que existen entre el tipo del género y la descripción de Kieffer; las principales son éstas: los ejemplares de *Mercetia* que he visto tienen la rama media de la pinza con lamina en la porción apical y no con dos dientes; la rama lateral tiene serie de dientecillos y uno más grande preapical, no es, por lo tanto, inerme, y el metatarso no es más largo que el 4.º artejo del tarso; raramente, por lo tanto, al género, la forma de los surcos parapsidiales (o surcos de Mayriam, como indica Ogloblin) y el número de artejos de los palpos maxilares. Creo, por lo que se deduce de las claves de Kieffer, que la separación de géneros, en este grupo, es un poco arbitraria, y no hago sino admitir como bueno éste, sin poder, como dicho, prejuzgar nada sobre su validez.

*Mercetia baetica* nov. sp. (fig. 1).

Tipo: ♀, Algeciras (Cádiz), en col. Museo de Madrid.

Incluimos esta especie en el género por nuestro criterio ya expuesto de considerar los caracteres de los palpos y surcos mesonotales como característicos, y en el ejemplar los palpos son de cinco ar-

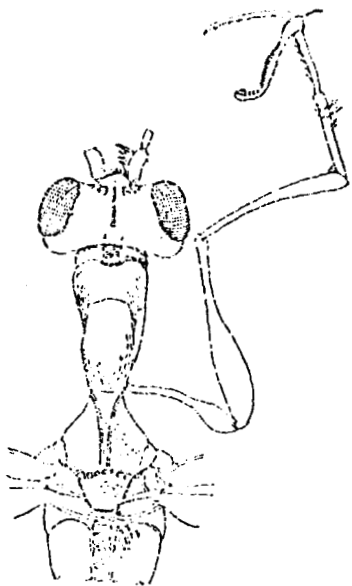


Fig. 1.—*Mercetia baetica* Ceb., cabeza, tórax y pata anterior derecha de la ♀ tipo.

tejos, y los surcos, como puede verse en el dibujo, presentan la disposición clásica de *Mercetia*; difiere, sin embargo, de la descripción original del género por un carácter más aún que los que hemos indicado para el tipo: las mandíbulas que, según Kieffer, son de borde tridentado, en el ejemplar poseen cuatro dientes perfectamente formados.

Cabeza transversa, bastante cóncava por encima, con quilla longitudinal a partir del ocelo anterior; antenas finas, pero no tanto como en *longicollis*; el tercer artejo no es doble de largo que los dos anteriores juntos; tórax mucho más chagrinado que en la especie citada, pero de igual conformación; el metanoto (segmento medio) posee dos quillas longitudinales bas-

tante más marcadas que en *longicollis*; las patas anteriores larguísimas; las pinzas, como indica la figura, difieren también mucho de las del tipo del género. Bordes inferiores del protórax y unas pequeñas manchas en el primer segmento del abdomen, rojizos; el abdomen brillante. Clípeo, mandíbulas, menos los dientes, órbitas internas, escapo y pedicelo por debajo, amarillos; en las patas anteriores son amarillentas las puntas de las caderas, los trocánteres, la tibia, el tarso y las pinzas; los fémures son muy oscuros y las tibias también están oscurecidas en menor grado; las antenas pardo-rojizas, y las alas con dos fajas oscuras como en la especie tipo.

Long., 7 mm.

Prov. de Cádiz: Algeciras, 1 ♀ (M. M. de la Escalera), VI-1901.

OBSERVACIONES.—Especie notable por su tamaño y longitud de las patas anteriores.

*Paradryinus canariensis* nov. sp. (fig. 2).

Tipo: ♀, La Cuesta (Tenerife), en col. Museo de Madrid.

Cabeza y pronoto mates, finísimamente chagrinados, rojos; el pronoto presenta en el centro del borde posterior un pequeñísimo saliente dentiforme; antenas rojas por completo, débilmente engrosadas; tercer artejo poco más largo que el escapo y pedicelo reunidos, doble de largo que el 4.º artejo; el tórax está fuertemente chagrinado, menos el escudete, que es bastante brillante; el segmento medio presenta en la región posterior una serie de quillas trans-

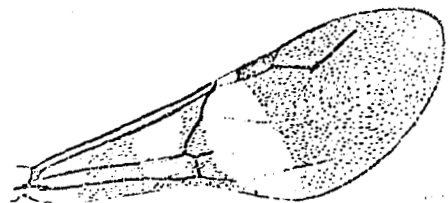


Fig. 2.—*Paradryinus canariensis* Ceb., ala anterior de la ♀ tipo.

versas muy bien marcadas; patas anteriores no muy alargadas, con las cuatro piezas basales rojas, del mismo color que las antenas y cabeza; metatarso obscuro, algo más largo que el 4.º artejo; el 2.º muy corto; el 3.º más largo, blanquecino, con una pequeña prolongación basal, como es corriente, para recibir la punta de la rama media de la pinza; 4.º artejo obscuro; la rama media de la pinza blanquecina en el centro, negra en los extremos, con una serie de pequeñas laminillas casi translúcidas, interrumpida antes de la punta, en la que hay un grupo de laminillas más largas; la rama lateral, amarillenta, algo oscurecida en el ápice, presenta un diente preapical y una serie de pequeños denticillos; empodio negro, grande; patas posteriores más oscuras, sobre todo las tibias; los tarsos largos y amarillentos; alas con tres fajas transversas oscuras, como se ve en la figura; abdomen muy brillante negro; primer segmento con tinte rojizo en su parte basal.

Long., 5 mm.

Tenerife: La Cuesta, 1 ♀ (M. M. de la Escalera), I-1921.

OBSERVACIONES. — Las diferencias entre *Mesobryinus* y *Parabryinus* no parecen ser muy grandes; la principal estriba en el abultamiento del mesonoto. Kieffer indica que en *Mesobryinus* el pronoto presenta una pequeña prolongación. A pesar de apreciarse relativamente este detalle, creo que el mesonoto está mucho más elevado que el pronoto, y además la coloración general se aproxima más a la que presentan los *Parabryinus*. Este género no ha sido encontrado en Europa.

*Mesobryinus escorialensis* nov. sp.

Tipo: ♀, El Escorial (Madrid), en col. Museo de Madrid.

Cabeza relativamente pequeña, muy estrechada detrás de los ojos; la quilla occipital muy bien marcada, existiendo también una quilla longitudinal media; tegumento de la cabeza, chagrinado; mandíbulas con cuatro dientes, el primero mucho más largo que los demás; palpos maxilares de cinco artejos; tercer artejo de la antena mucho más largo que los dos primeros reunidos y más de vez y media tan largo como el 4.º. Pronoto fuertemente granujiento, con los ángulos posteriores prolongados; mesonoto fuertemente chagrinado, sin surcos parapsidales; segmento medio rugoso, liso y brillante en la pequeña porción posterior vertical, cerca de la inserción del abdomen; alas normales, con dos fajas aluminadas, una coge la mitad apical de las cerdas basales y otra que interesa el espacio apical del pterostigma y la celda radial, ambas fajas en toda la anchura del ala. Patas anteriores relativamente cortas; los trocánteres más bien cónicos que en forma de maza; metatarso más largo que el 2.º artejo; pinza con ramas gruesas; la rama media llega a la mitad del tercer artejo, con una fila de laminillas pequeñas ininterrumpidas; la rama lateral con un diente preapical y una serie de largas cerdas muy espaciadas; empodio muy grueso. Abdomen brillante.

Color negro; antenas rojizas en la base, luego obscurecidas; 10.º artejo blanco-amarillento; bordes del protórax y primer segmento del abdomen, en la base, rojizos; trocánteres anteriores, y todos los tarsos, amarillo-rojizos; fémures y tibias oscuros.

Long., 4,5 mm.

Prov. de Madrid: El Escorial (J. Lauffer)

OBSERVACIONES. — Este *Mesobryinus* es próximo al *corsicus* (Marsh.); diferenciase por poseer una quilla frontal bien definida, por la proporción de los artejos del funículo (4.º artejo de las antenas poco más corto que el 3.º en *corsicus*) y por detalles de coloración.

*Gonatopus hispanicus* Kieff.

Especie descrita sobre ejemplares de Pozuelo de Calatrava (Ciudad Real). Los tres ejemplares de Cercedilla (Madrid) recolectados por D. Cándido Bolívar coinciden con la descripción original: únicamente, en dos de los ejemplares puede observarse un matiz rojizo en la base del primer segmento del abdomen, detalle no mencionado por Kieffer. Fueron encontrados, según indicación de su colector, corriendo por el suelo, entre la hierba seca.

*Gonatopus myrmecophilus* Kieff.

Especie citada de Francia e Inglaterra, viviendo con la *Formica rufibarbis*. Tres ejemplares de Montarco (Madrid) y San Rafael (Segovia) recogidos por C. Bolívar. Especie distinguible por sus finísimas patas, siendo larguísimas las anteriores. Es algo mayor que la especie anterior y coloreada en algunos sitios de rojo; los fémures más engrosados, en forma de porra.

*Gonatopus bolivari* nov. sp. (fig. 3).

Tipo: ♀, San Rafael (Segovia), en col. Museo de Madrid.

De muy pequeño tamaño y coloración general pardo-rojiza.

Cabeza transversa, bastante excavada en su parte superior, con quilla longitudinal a partir del ocelo medio; antenas muy cortas; escapo largo y fuertemente curvado, casi tan largo como los dos siguientes artejos reunidos; los tres primeros artejos del funículo (3.º, 4.º y 5.º de la antena) delgados y de igual grosor, más finos que el pedicelo (2.º artejo), los artejos 6.º a 10.º gruesos y de igual longitud, próximamente

que los 1.<sup>o</sup> y 5.<sup>o</sup>, algo más cortos que el 3.<sup>o</sup>. Tórax formado por dos nódulos del mismo tamaño; prothorax con surco transverso no muy marcado; metathorax convexo, esférico, brillante, liso por encima, con algunas estrías transversas en su parte posterior; las propleuras también estriadas; caderas anteriores cortas, globosas; trocánteres y fémures cortos y en forma de maza, pero con la porción delgada muy corta; las tibiae son también cortas y gruesas; metatarso y 4.<sup>o</sup> artejo próximamente de la misma longitud, tercer artejo doble que el segundo; rama media de la pinza fuertemente curvada, con una serie de pequeñas laminillas interrumpidas mucho antes del ápice; en éste existen dos mucho más largas; rama lateral con un diente débilmente marcado cerca de la punta. Abdomen muy brillante.

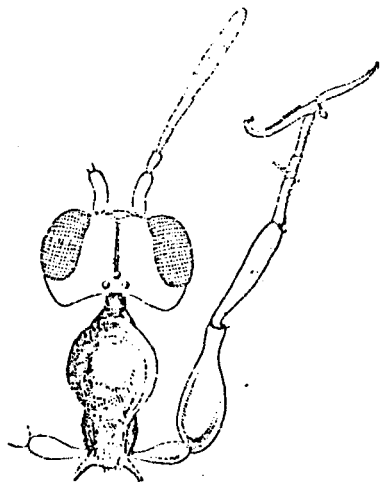


Fig. 3.—*Gonatopus bolivari* Ceb., cabeza, tórax y pata anterior derecha de la ♀ tipo.

Todo el cuerpo con coloración pardo-rojiza; son más oscuros, el centro del abdomen, regiones laterales del tórax y punta de la rama media de las pinzas; los tarsos de las cuatro patas posteriores son más claros, amarillentos, y mucho más claros aún las ramas laterales de las pinzas, contrastando notablemente con la rama media, casi negra; los artejos de las antenas van aclarando hacia la punta, desde el escapo, que es de coloración pardo-rojiza, hasta el 10.<sup>o</sup> artejo, que es amarillo muy pálido.

Long., 1,8 mm.

Prov. de Segovia: San Rafael (C. Bolívar).

OBSERVACIONES.—Especie que podría ser próxima a *G. pulicarius* Klug, cuya cortísima diagnosis indica bien pocos caracteres: el pequeño tamaño y cierta coloración general rojiza, que esta especie parece poseer, son los caracteres comunes que presentan; *pulicarius*, en cambio, tiene las antenas oscuras, tórax de color más claro y cabeza completamente negra; es especie alemana. La nueva forma está dedicada a su recolector D. Cándido Bolívar.

### Gonatopus sp.?

1 ♀ de El Pardo (Madrid) recogida por el Sr. Mercet, de coloración y forma próximas a las de *hispanicus*, con la que presenta algunas diferencias de coloración poco importantes y, sobre todo, otra conformación de la cabeza; carácter que no permitiendo incluirla con seguridad en la especie citada, no justifica tampoco a mi parecer la creación de una especie para este ejemplar. La cabeza es menos transversa, poco cóncava en su parte superior y con las sienas mucho más largas.

### *Dicondylus robustus* nov. sp. (fig. 4).

Tipo: ♀, Cercedilla (Madrid), en col. Museo de Madrid.

Cabeza muy transversa; ojos grandes; la cabeza muy cóncava en su parte superior, una quilla muy poco marcada corre desde el ocelo anterior hacia delante; ocelos muy visibles, claros, en triángulo isósceles; las antenas engrosando desde el tercer artejo, robustas y bastante largas; tercer artejo casi tan largo como los dos anteriores reunidos, más largo que la mitad del 3.<sup>o</sup> Tórax liso y brillante; el segmento medio con multitud de quillas muy finas, pero muy bien marcadas; pronoto con surco transverso muy marcado; patas anteriores largas pero muy robustas; metatarso más largo que el 4.<sup>o</sup> artejo, 2.<sup>o</sup> y 3.<sup>o</sup> artejos cortos; rama media de la pinza ligeramente curvada, con una fila de laminillas ininterrumpida; rama lateral con un diente preapical y siete laminillas semejantes a las anteriores; las patas posteriores presentan ninguna particularidad. Abdomen corto, muy brillante.

Color negro; cara, clipeo, mandíbulas, menos los dientes, escapo, pedicelo, tibiae y tarsos anteriores, amarillo-rojizos; caderas, trocánteres y las demás partes de las patas en las cuatro posteriores, rojizos; mures anteriores oscurecidos en su parte externa; los artejos finales de los tarsos posteriores, negros.

Long., 4,5 mm.

Prov. de Madrid: Cercedilla (C. Ceballos).

OBSERVACIONES.—Las ♀♀ de *Dicondylus* y *Pseudogonatopus* difieren, según Kieffer, por tener las primeras la rama basal de la pinza

y palpos maxilares de cinco artejos; las segundas, la pinza curvada en la punta y los palpos de cuatro artejos; pero como en seguida describe *Dicondylus* con la pinza curvada y cuyos palpos no se sabe cuántos artejos tienen, nos quedamos, en realidad, sin saber en qué se diferencian estos dos géneros, que puede que no sean sino uno solo.

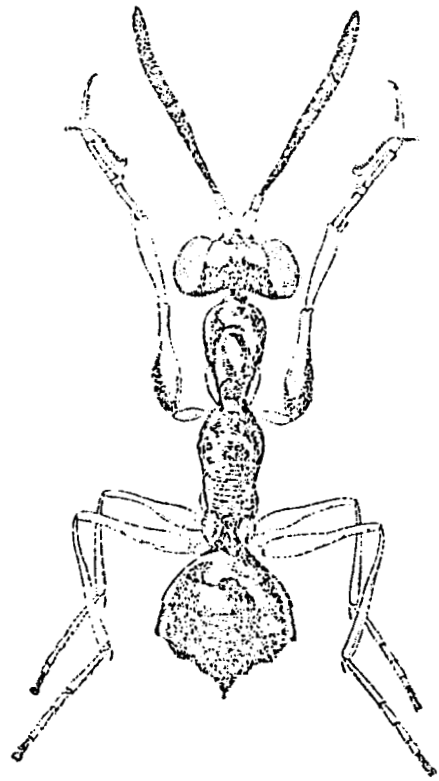


Fig. 4.—*Dicondylus robustus* Ceb., ♀  
tipo; sc. 14.

Ogloblin dice, de una de las especies que describe de este género (Sbornik, 1924, p. 120), que, como no ha podido diseccionar la boca y ver los palpos, pudiera ser un *Pseudogonatopus* lo que él cree *Dicondylus*; pequeña diferencia entre dos géneros me parece ésta. Los *Dicondylus* han sido descritos principalmente de Europa, mientras que los *Pseudogonatopus* son exóticos (Australia, Archipiélago malayo, Región Neártica); esto inclina a creer que las especies cogidas en España sean *Dicondylus*, aunque en las especies parásitas se ven las más extrañas distribuciones geográficas, y no puede fundarse en la localidad de captura el criterio para decidir su colocación genérica.

La especie descrita es próxima al *D. terrestris* Ogloblin; se diferencia de ella por su tamaño (2,5 y 4,5 mm., respectivamente), su coloración mucho más clara en la especie centroeuropea, la cabeza más estrechada detrás de los ojos y las antenas no tan filiformes.

Las descripciones de Ogloblin son un verdadero prodigio de minuciosidad, pero creo que no se encontrarán suficientes coeficientes fijos en las medidas de partes tan pequeñas del insecto como son todos los artejos de las antenas en longitud y anchura, etc., etc.

*Dicondylus pal* nov. sp.

Tipo: ♀, El Pardo (Madrid), en col. Museo de Madrid.

Esbelta, negra y amarilla.

Cabeza transversa, ojos muy grandes; parte superior de la cabeza muy cóncava; ocelos en triángulo isósceles, la quilla media poco marcada; antenas conformadas como en la especie anterior, aunque un poco más finas; tercer artejo más corto que los dos primeros reunidos; 4.º más largo que la mitad del 3.º. Pronoto con profundo surco transverso; la porción delgada con bordes paralelos; parte estrecha entre los segmentos del tórax, más ancha que larga; segmento medio con una serie de estrías transversas en su mitad posterior; patas muy largas y delgadas, semejantes a las de *Gonatopus myrmecophilus*; la parte fina de los fémures posteriores tan larga como la parte gruesa; caderas y trocánteres posteriores muy largos; metatarso ligeramente más largo que el 4.º artejo; rama media de la pinza con una serie de pestañas interrumpida antes de la extremidad, en la que hay otro pequeño grupo de ellas; rama lateral con un pequeño diente preapical y seis laminillas espaciadas, no juntas como en la especie anterior; empodio pequeño, negro. Abdomen muy brillante, de conformación normal.

Cabeza amarilla, menos una faja transversa que va de un ojo a otro en la región de los ocelos y llega hasta la cara; dientes de las mandíbulas rojizos; escapo y pedicelo amarillos, así como en un pequeñísimo espacio en la extremidad proximal del tercer artejo, los demás negros; tórax rojizo, la porción estrecha entre los dos segmentos amarilla; son de color negro o, por lo menos, pardo-negruzcos, la parte ancha, anterior del protórax, el metatarso y la porción posterior del segmento medio; patas amarillas, incluso las caderas; están oscurecidos los fémures anteriores en su región externa, el ápice de los cuatro fémures posteriores y el 5.º artejo de los cuatro tarsos; las caderas del último par tienen una pequeña mancha negra; los segmentos del abdomen son amarillentos por transparencia y el primer segmento es amarillo en la base; el pedículo es negro.

Long., 3 mm.

Prov. de Madrid: El Pardo (R. G. Mercet).

*Chelogyne albidicollis* (Kieff.).

Esta especie de tan bonita coloración (cabeza y mesonoto rojos, pronoto y alas amarillo limón), está representada en la colección por dos ejemplares: 2 ♂ de San Rafael (Segovia) y Horcajuelo (Madrid), recogidos por C. Bolívar, y los cuales difieren del tipo en algunos detalles; el primero tiene el abdomen casi completamente negro y los surcos paraxiales muy bien marcados en la base; la segunda ♀ tiene el mesonoto negro y la cabeza de un rojo más oscuro que la otra; pudieran ser variedades de la especie, sobre todo la segunda. Ogloblin ha descrito dos variedades de esta especie que difieren del tipo en ca-

acteres de parecida importancia a los apuntados, siendo, por lo visto, especie muy variable.

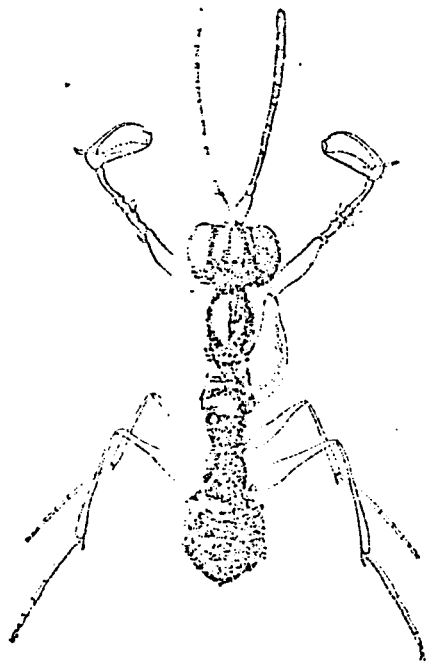


Fig. 5.—*Chelogyne* ? sp. ?, de El Escorial, < 19.

*Chelogyne* ? sp. ? (fig. 5).

Aptera, brillante, negra.

Cabeza globosa, transversa, con reborde occipital muy bien marcado; tres surcos, uno central y dos cerca de los ojos, corren por la parte anterior de la cabeza; antenas poco engrosadas, escapo ligeramente más corto que el tercer artejo; pronoto largo, muy brillante, con algunos pelos esparcidos; mesonoto muy corto, con escudete bien definido y alas representadas por escamitas blancas; seg-

mento medio rugoso, con unas finas estrías en su parte posterior; meso y metapatas con pelosidad blanquecina en su parte anterior; primer par de patas muy robustas, con caderas y trocánteres cortos, fémures muy gruesos, tibias cortas; primer artejo del tarso algo más

largo que los dos siguientes reunidos, 1.º más largo que el 1.º, 5.º algo más largo que el 3.º; rama media de la pinza ancha, con reborde laminar en el que se ven algunos pelos cortos, pero sin laminillas; rama lateral aguda, pero completamente inerte; una lámina muy larga y delgada es la única que existe en la punta del lóbulo que termina la rama media de la pinza; las otras cuatro patas finas. Abdomen muy brillante.

Clípeo, mandíbulas, los dos primeros artejos de las antenas y base del 3.º y todas las patas amarillentas; el resto negro; las patas posteriores algo obscurecidas, así como los artejos finales de los tarsos.

Long., 2,5 mm.

Prov. de Madrid: El Escorial, 1 ♀ (J. G. Menor).

*Anteon flavitarsis* (Kieff.).

Preciosa especie de cortas antenas, cuyo artejo 10.º forma una maza bastante más ancha que el artejo precedente; la pinza muy característica del género es, en esta especie, grande, con la porción libre del 5.º artejo mucho más corta que la parte apical; la coloración es negra, con las patas amarillentas.

Prov. de Madrid: Cercedilla, 1 ♀ (C. Bolívar).

*Anteon* ? *maculipennis* (Kieff.).

Presentan estas dos hembras las antenas de color claro en toda su longitud, no estando obscurecidas en la punta, como indica la descripción; las alas tampoco están obscurecidas debajo del estigma; los ejemplares son también de menor tamaño que el indicado para la especie, pues en vez de 3,3 a 4,4 mm., no tienen sino un poco más de 2 mm.

Prov. de Segovia: San Rafael, 2 ♀♀ (C. Bolívar).