

## Una nueva especie de *Phyto* (Robineau-Desvoidy, 1830) en las Islas Canarias (*Diptera*, *Rhinophoridae*)

M. Báez

### RESUMEN

Se describe una nueva especie del género *Phyto*: *P. fernandezyepezi* n. sp. en las Islas Canarias. Se proporciona además una clave de las especies de la familia *Rhinophoridae* en el Archipiélago.

**Palabras clave:** *Phyto*, *Rhinophoridae*, *Diptera*, Islas Canarias.

### SUMMARY

**A new species of *Phyto* (Robineau-Desvoidy, 1830) in the Canary Islands (*Diptera*, *Rhinophoridae*).**

A new species of the genus *Phyto*: *P. fernandezyepezi* n. sp. is described in the Canary Islands. In addition, a key of the species of the family *Rhinophoridae* in the archipelago is presented.

**Key words:** *Phyto*, *Rhinophoridae*, *Diptera*, Canary Islands.

La familia *Rhinophoridae* se encuentra representada en Canarias por dos géneros: *Stevenia* (Robineau-Desvoidy, 1830) y *Phyto* (Robineau-Desvoidy, 1830). Del primero de ellos se conoce una sola especie (*Stevenia fernandezi* Báez, 1978), mientras que del segundo se conocían dos (*Phyto discrepans nigrobarbata* Becker, 1908 y *Phyto hertingi* Báez, 1979 (BAEZ, 1978, 1979). En el presente trabajo se describe una nueva especie del género *Phyto*, añadiéndose pues un representante más de este género a la fauna del Archipiélago.

Las características morfológicas y geográficas del género *Phyto* pueden ser consultadas en HERTING (1961), CROSSKEY (1977) y BAEZ (1979), así como en los trabajos de TSCHORSNIG (1985) y PAPE (1986) en lo que concierne a las características de la genitalia masculina.

El género *Phyto* es uno de los más numerosos de la familia *Rhinophoridae*. Se conocen 16 especies en la región paleártica (HERTING, 1961; KUGLER, 1978, BAEZ, 1979) y cinco en la región afrotropical (CROSSKEY, 1977).

Las características morfológicas de las especies paleárticas se encuentran bien definidas, de tal forma que su identificación no es difícil. Por este motivo justificamos la descripción de una nueva especie basándonos en un solo ejemplar macho, dado que sus diferencias con las especies afines son notables, hecho que —por otra parte— nos ha sido confirmado por el Dr. B. Herting (in litt.). Siguiendo la clave de HERTING (1961) *Phyto fernandezyepezi* n. sp. se sitúa entre *P. discrepans* Pandellé, 1896 y *P. subalbida* Herting, 1961, diferenciándose de ambas por numerosas características morfológicas, principalmente en aquellas referentes a la quetotaxia y venación alar.

### ***Phyto fernandezyepezi* n. sp.**

**Macho:** Cabeza con coloración base negruzca y completamente cubierta con pruinosis plateada. Anchura de la frente, en su parte más estrecha, cinco veces la distancia existente entre los márgenes internos de los ocelos posteriores. Faja central de la frente de una anchura equivalente a  $1/3$  la anchura total de la frente, de color negro. Parafrontalias ligeramente más anchas que la faja central de la frente. Diez cerdas frontales. Cerdas orbitales ausentes. Cerdas postverticales ausentes. Cerdas ocelares anteriores proclinadas y bien desarrolladas. Cerdas verticales externas largas. Parafacialias anchas, aproximadamente 2,5 veces la anchura del tercer segmento antenal, con algunas setas cortas más o menos esparcidas. Antenas negras; tercer segmento aproximadamente 1,5 veces tan largo como el segundo (vistos desde la cara externa); arista con el cuarto basal más grueso que el resto y oscurecido, los  $3/4$  distales de color amarillento. Palpos amarillos, midiendo 2,5 veces la longitud del tercer segmento antenal.

Tórax oscuro, cubierto en su mayor parte de pruinosis gris, principalmente en el mesonoto donde forma sendas franjas longitudinales (a lo largo de las dc, ia y en los laterales a continuación del callo humeral). Primer y segundo par de acropresuturales bien manifiestas, el segundo más largo que el primero;  $dc = 2 + 3$ ; 2 stpl largas; barette lampiña, con un pelo aislado en su extremo anterior; 10 cerdas hipopleurales; margen inferior del escudete con una línea de pelos muy finos. Patas negras,  $t_1$  con 2 ad y 2 pd;  $t_3$  ( $t_2$  faltan en el holotipo) con 2 av, 2 ad y 2 pd. Uñas 1,5 veces más largas que el quinto segmento tarsal; pulvilos tan largos como las uñas. Alas hialinas, venas amarillentas. Célula  $R_5$  cerrada y con un corto peciolo que se une al extremo de la costal; dicho peciolo es aproximadamente 1,5 veces más largo que la vena transversa r-m (fig. 4); vena m-cu sinuosa y alcanzando a M mas allá del punto medio entre r-m y el codo (fig. 4); horquilla bifurcadora de las venas  $R_{2+3}$  y  $R_{4+5}$  con 3 cerdas bien visibles. Escamas alares y torácicas blancas, con sus bor-

des algo amarillentos y festoneados de pelos cortos del mismo color. Balancines amarillos.

Abdomen negro con pruinosis grisácea que ocupa la mayor parte de los laterales y de la base de cada terguito, aunque parece estar ausente a lo largo de una línea media longitudinal que recorre el abdomen. Terguito 1+2 sin cerdas marginales medianas; terguitos 3 a 5 con cerdas marginales medianas bien desarrolladas.

Genitalia bien visible externamente, apreciándose incluso la coloración amarillenta de los surstyli. Cerci muy delgados (fig. 5). Surstyli como en la fig. 5. Esternito 5° en forma de U y con las características que se presentan en la fig. 6. Pregonito y postgonito como en la fig. 8. Edeago con el basifalo corto y el epifalo ligeramente curvado en su ápice (fig. 7); distifalo largo (fig. 7), con el esclerito dorsal y su prolongación bien esclerotizados, y con la base del esclerito basal poco esclerotizada.

Longitud corporal: 8 mm.

**Hembra:** desconocida.

Material estudiado.— Holotipo, 1 macho, Islas Canarias, La Graciosa, 5-VIII-1980 (M. Báez leg.). Holotipo depositado en la colección M. Báez.

Derivatio nominis.— Dedico esta especie a la memoria del Dr. Francisco Fernández Yépez, gran amigo y eminente entomólogo venezolano.

Notas complementarias.— Con objeto de facilitar la determinación de todas las especies de *Rhinophoridae* presentes en las Islas Canarias, creemos oportuno proporcionar aquí una pequeña clave de identificación de las mismas:

1. Alas con el peciolo de la célula  $R_5$  largo y con el codo de la vena M agudo (figs. 1,3,4) ..... 2  
Alas con la célula R, cerrada justo cuando alcanza el margen alar o con un peciolo cortísimo, siempre más corto que la longitud de la vena transversa r-m (fig. 2). Codo de la vena M no agudo, redondeado *Phyto discrepans nigrobarbata*
2. Peciolo de la célula  $R_5$  aproximadamente 1,5 veces más larga que la vena r-m, ó aproximadamente 3,5 veces más corta que la vena m-cu (fig. 4) .....  
..... *Phyto fernandezyepezi* n. sp.  
Peciolo de la célula R, más largo, midiendo como mínimo dos veces la longitud de la vena r-m ..... 3
3. Peciolo de la célula  $R_5$  aproximadamente 2 veces la longitud de la vena r-m (fig. 1) ..... *Phyto hertingi*  
Peciolo de la célula  $R_5$  midiendo aproximadamente 6 veces la longitud de la vena r-rn, aproximadamente 1,5 veces la longitud de la vena m-cu (fig. 3) .....  
..... *Stevenia fernandezzi*

#### AGRADECIMIENTOS

El autor agradece la valiosa ayuda del Dr. B. Herting en el estudio de esta familia.

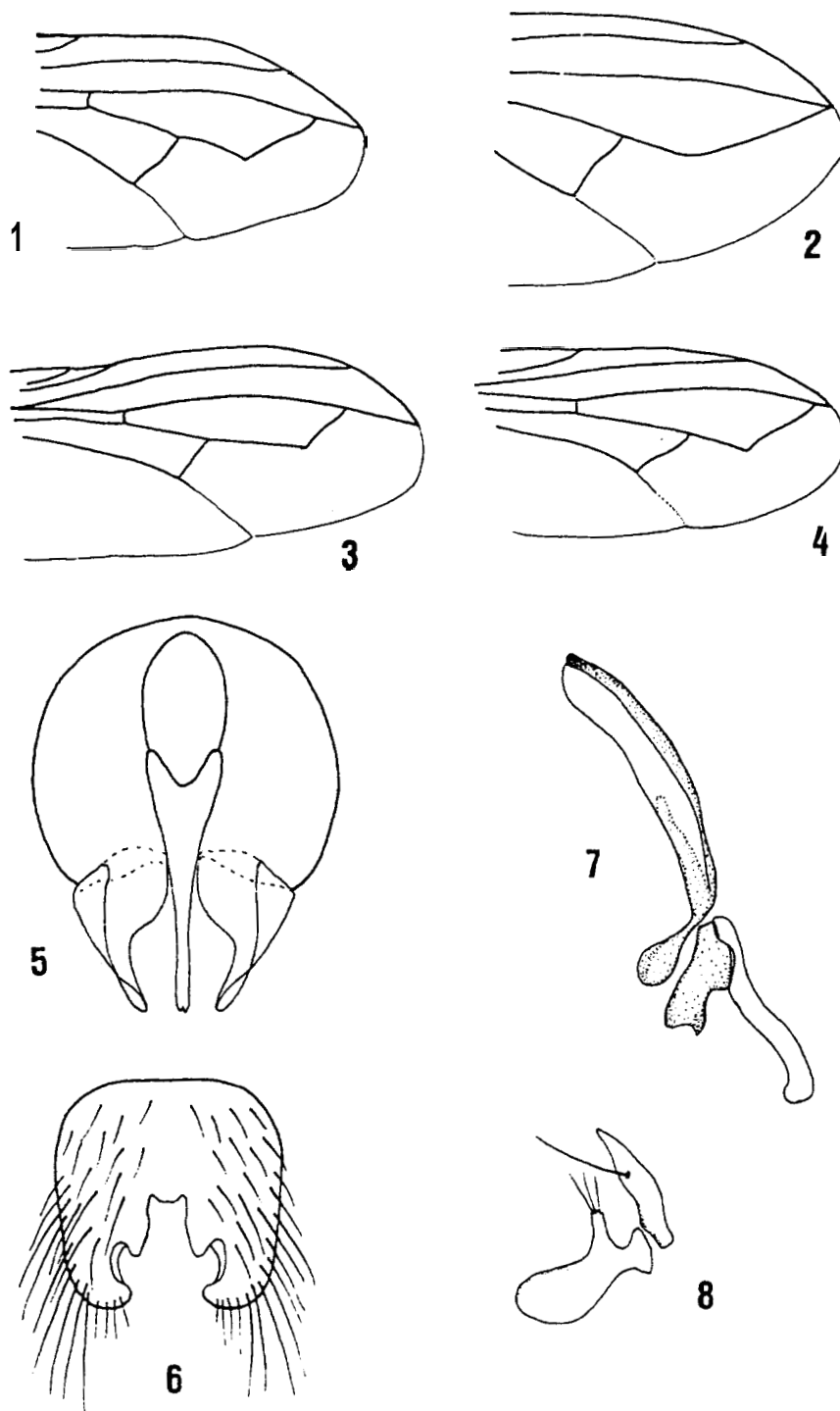


Figura 1: ala de *Phyto hertingi*. Fig. 2: ala de *Phyto discrepans nigrobarbata*. Fig. 3: ala de *Stevenia fernandesi*. Fig. 4: ala de *Phyto fernandezyepezi* n. sp. Fig. 5: vista posterior del epanthrio, cerci y surstyli de *P. fernandezyepezi* n. sp. (cerdas suprimidas). Fig. 6: 5<sup>o</sup> esternito de *P. fernandezyepezi* n. sp.. Fig. 7: vista lateral de eedeago de *P. fernandezyepezi* n. sp.. Fig. 8: vista lateral del pre y postgonito de *P. fernandezyepezi* n. sp.

Figure 1: wing of *Phyto hertingi*. Fig. 2: wing of *Phyto discrepans nigrobarbata*. Fig. 3: wing of *Stevenia fernandesi*. Fig. 4: wing of *Phyto fernandezyepezi* n. sp. Fig. 5: posterior view of epanthrium, cerci and surstyli of *P. fernandezyepezi* n. sp. (setae omitted). Fig. 6: 5<sup>th</sup> sternite of *P. fernandezyepezi* n. sp.. Fig. 7: lateral view of the aedeagus of *P. fernandezyepezi* n. sp.. Fig. 8: lateral view of pre and postgonite of *P. fernandezyepezi* n. sp.

## BIBLIOGRAFÍA

- BAEZ, M., 1978. *Stevenia fernandesi* n. sp. (**Dipt.** ~~Rhinophoridae~~) de las Islas Canarias. *Vieraea*, 8 (1-2): 23-26.
- BAEZ, M., 1979. The genus *Phyto* in the Canary Islands (*Diptera*, *Rhinophoridae*). *Nouv. Rev. Ent.*, 9(2): 161-164.
- CROSSKEY, R.W., 1977. A review of the *Rhinophoridae* (*Diptera*) and a revision of the Afrotropical species. *Bull. Br. Mus. nat. Hist. (Ent.)*, 36(1): 1-66.
- HERTING, B., 1961. *Rhinophoridae*. In E. LINDNER: Die Fliegen der Palaearktischen Region. Teil 64e: 1-36. Stuttgart.
- KUGLER, J., 1978. The *Rhinophoridae* (*Diptera*) of Israel. *Israel J. Entomol.*, 12: 65-106.
- PAPE, T., 1986. A Phylogenetic analysis of the Woodlouse-flies (*Diptera*, *Rhinophoridae*). *Tijdschr. Entomol.*, 129 (2): 15-34.
- TSCHORSNIG, H.P., 1985. Die Struktur des männlichen Postabdomens der *Rhinophoridae* (*Diptera*). *Stuttgarter Beitr. Naturk.*, ser. **A**, Nr. 375: 1-18.

Fecha de recepción: 5 de mayo de 1987  
Fecha de admisión: 14 de octubre de 1987

hIarcos Báez  
Departamento de Zoología  
Universidad de La Laguna  
Tenerife, Islas Canarias