

P. On $\text{\textcircled{12}}$ Ent 1986

- 1.091 -

SEVILLA. OCTUBRE 1986

Una nueva especie del género *Guanchia* en las Islas Canarias (Dermáptera, forficulidae).

M. Báez y R. García

Departamento de Zoología Facultad de Biología Universidad de La Laguna.
Tenerife. Islas Canarias

RESUMEN

Se describe una nueva especie del género ~~Guanchia~~: ~~*G. palmensis*~~ n. sp. y se comentan algunos aspectos taxonómicos y evolutivos de dicho género en el Archipiélago Canario.

ABSTRACT

A new species of the genus ~~Guanchia~~ is described: ~~*G. palmensis*~~ n. sp.
In addition, various taxonomical and evolutive aspects of the mentioned genus in the Canary Archipelago are discussed.

El género Cuanchia -creado por Burr en 1911- presenta grandes afinidades con Forficulg, diferenciándose de éste, según dicho autor: ".....solamente en los élitros reducidos, truncados oblicuamente; alas ausentes". Dicho género posee una amplia aunque discontinua distribución, estando presente en el Archipiélago Canario, norte de Africa, (Argelia), y sudeste de Asia, agrupando hasta el momento a 14 especies, diez de las cuales son endémicas de las Islas Canarias.

Dichas especies insulares se distribuyen geográficamente de la siguiente manera:

<u>Cuanchia cabreræ</u> (Bolivar, 1893)	Gran Canaria, Tenerife.
<u>Cuanchia canariensis</u> (Burr, 1905)	Tenerife.
<u>Cuanchia guancharia</u> (Heller, 1907)	Tenerife, Gran Canaria.
<u>Cuanchia uxoris</u> (Heller, 1907)	Tenerife.
<u>Cuanchia storai</u> Chopard, 1942	Comera.
<u>Cuanchia transversa</u> Brindle, 1968	Hierro.
<u>Cuanchia tenerifensis</u> Morales Martín, 1980	Tenerife.
<u>Cuanchia bandamaensis</u> Morales Martín, 1980	Gran Canaria.
<u>Cuanchia fernandæzi</u> Morales Martín, 1980	Tenerife.
<u>Cuanchia gomerensis</u> Morales Martín, 1980	Comera.

Así pues, es la isla de Tenerife la que más especies alberga, con seis representantes, siguiéndole en importancia Gran Canaria con tres, Comera con dos y Hierro con una. En el presente trabajo se describe una nueva especie: Cuanchia palmensis n. sp. que es por el momento el único representante del género en la isla de La Palma, con lo que tanto desde el punto de vista taxonómico como ecológico se completa el vacío existente en lo que se refiere a la distribución y evolución de dicho género en el Archipiélago.

BRINDLE (1968) consideró dos grupos de especies dentro del género basándose en la forma de los cercos de los machos. El "grupo guancharia" integrado por aquellas especies en las que los cercos masculinos se encuentran dilatados solamente en su primer tercio basal (comprende las especies: G. guancharia, G. cabreræ, G. storai, G. fernandæzi, G. transversa, G. bandamaensis, y G. gomerensis) y el "grupo canariensis" en los cuales la dilatación basal de los cercos se extiende al menos hasta la mitad de su longitud (1) (comprende las especies: G. canariensis, G. uxoris y G. tenerifensis). La nueva especie aquí descrita pertenece sin dudas al "grupo canariensis" al alcanzar la dilatación basal de los cercos masculinos aproximadamente las dos terceras partes de la longitud total de los mismos.

(1) Dicho autor explica claramente que los cercos se encuentran dilatados en es-

Cuanchia palmensis n. sp.

♂: Longitud: 13'1 mm. Cabeza de color castaño oscuro. Clípeo castaño amarillento, al igual que el labro. Antenas con 13 artejos, los dos primeros amarillentos, el resto levemente oscurecidos aunque manteniendo el color amarillo básico.

Pronoto de igual longitud que anchura, con el borde posterior curvado y los bordes laterales subparalelos (Fig. A). Elitros castaño-amarillentos, con sus bordes internos levementes solapados y truncados en su parte posterior. Patas amarillentas, con pelos cortos del mismo color e igualmente distribuidas por todas las patas.

Abdomen castaño-rojizo, ligeramente ensanchado en la mitad basal; su anchura máxima es de 1'4 veces la de la cabeza. Terguitos 1º y 2Q lisos o con puntuación poco manifiesta; resto de los terguitos con puntuación patente en toda su extensión excepto en una franja a lo largo de su borde posterior; dicha franja presenta un color castaño-rojizo brillante. Último terguito con dos pequeños lóbulos en su borde posterior oscurecidos. Cercos (Fig. A) con tramo basal amarillo y aproximadamente dos veces la longitud de la parte arqueada, el borde interno de dicho tramo basal se encuentra crenulado al menos hasta su mitad. Arco de los cercos suave y delgado, de color castaño-oscuro y con sus ramas casi uniéndose en su extremo. Longitud de los cercos; 3'9 mm.

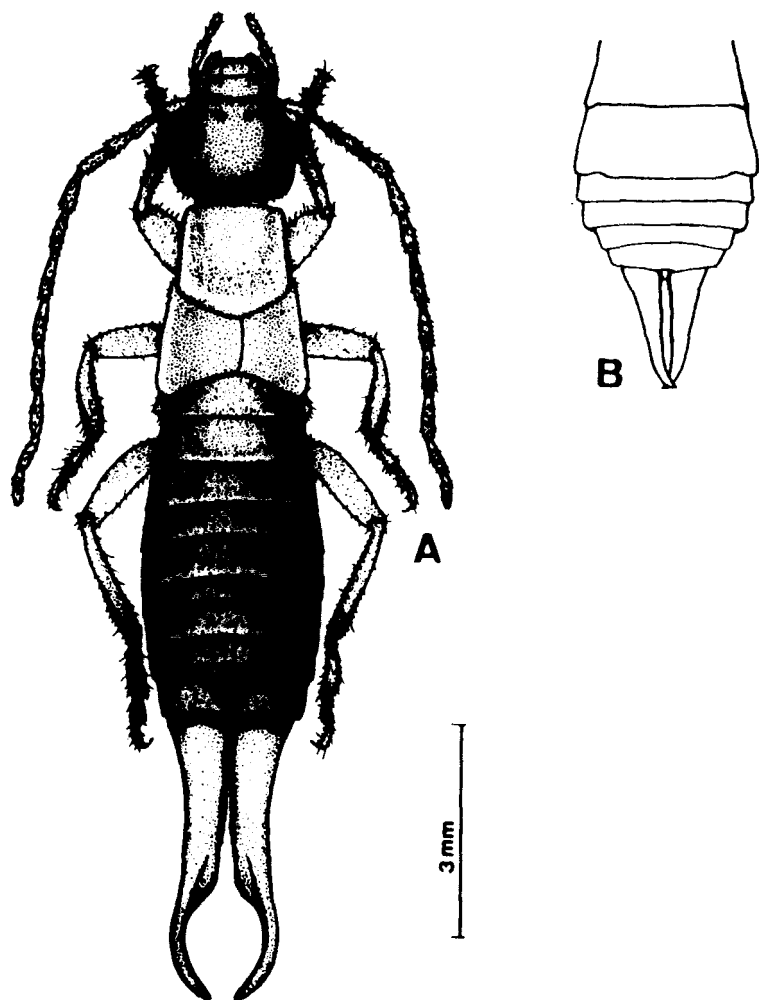
♀: Semejante al macho, aunque la coloración general del cuerpo es un poco más oscura. Anchura máxima del abdomen 1'6 veces la anchura máxima de la cabeza. Cercos de menor longitud que en los machos (\bar{x} = 2'2), con sus ápices entrecruzados (Fig. B) y con los bordes internos débilmente crenulados.

Variabilidad. La longitud de los machos varía entre 10'6 - 13'1 mm (\bar{x} = 11'8 mm), y la de las hembras entre 10'4 - 12'7 mm (\bar{x} = 11'6 mm). En algunos ejemplares machos la relación anchura máxima del abdomen: anchura máxima de la cabeza alcanza el valor de 1'5. La longitud de los cercos masculinos varía entre 3'1 - 3'9 mm. & = 3'4).

En las hembras la relación entre la anchura máxima del abdomen y la de la cabeza varía entre 1'5 y 1'7, mientras que la longitud de los cercos varía entre 2'2 y 2'3 mm.

Todas las medidas han sido realizadas en ejemplares secos y montados.

Este grupo hasta "al menos su mitad basal" y sin embargo incluye en él a G. transversa que en nuestra opinión no pertenece a éste sino al "grupo guancharia". En cualquier caso, y como ya indicamos más adelante, esta agrupación de especies no parece estar relacionada con las posibles líneas evolutivas de este grupo en el Archipiélago.



Guanchia palmensis n. sp. Figura A: aspecto general del macho. Figura B: últimos segmentos abdominales de la hembra.

Habitat. Todo el material fue colectado bajo piedras a excepción de 1 macho (Pared Vieja, 20-XII-85), que se capturó bajo la corteza de un tocón, y 1 hembra que se capturó magueando vegetación (Los Tilos, 17-V-83). Algunos de estos ejemplares se encontraban en cópula en el momento de su captura.

Esta nueva especie se distribuye hasta ahora por las zonas boscosas de laurisilva de la isla de La Palma.

Material estudiado: Holotipo: 1 ♂, La Palma, Pared Vieja, 15-I-86 (R. García leg.). Paratipos: 6 ♂♂, La Palma, Pared Vieja, 15 I 86 (R. García leg.), 1 ♂ y 3 ♀♀, La Palma, Pared Vieja, 20-XII-85, (R. García leg.), 1 ♀, La Palma, Los Tilos, 17-V-83 (M. Báez leg.).

Holotipo y 5 paratipos (3 ♂♂ y 2 ♀♀) depositados en el Departamento de Zoología de la Universidad de La Laguna, dos paratipos (1 ♂ y 1 ♀) depositados en el Museo de Ciencias Naturales de Tenerife y 4 paratipos (3 ♂♂ y 1 ♀) depositados en la colección de M. Báez.

Afinidades y comentarios. La evolución del género *Guanchia* en el Archipiélago Canario está aún lejos de ser elucidada, fundamentalmente por necesitar un mayor esfuerzo colector en islas poco prospectadas como Gran Canaria, La Palma, Gomera y El Hierro. En cualquier caso no existe en la actualidad una idea clara de las líneas evolutivas de este género, pues si bien se consideran las especies integradas en dos grupos, "canariensis" y "guancharia" atendiendo a la forma de los cercos de las hembras (desde este punto de vista *G. guancharia* y *G. canariensis* se incluirían en el mismo grupo).

Otro aspecto evolutivo interesante a considerar con más detalle cuando se disponga de datos más completos de los Dermapteros de Canarias, se refiere a que la distribución ecológica de las especies del género *Guanchia* parece haber seguido el denominado "ciclo del Taxón" (WILSON, 1961), ya que la mayoría de sus especies se encuentran ligadas a los hábitats boscosos, en particular a los bosques relicticos de lauráceas (laurisilva), aunque también se encuentran en pinar y en zonas de vegetación de alta montaña. (caso de *G. uxoris*, por ejemplo). Hay que tener en cuenta, además, que las especies cosmopolitas que viven en el Archipiélago se distribuyen en las zonas bajas o niedias de las islas y en los más diversos hábitats, no habiendo colonizado hasta el momento las zonas boscosas (en especial la laurisilva).

BIBLIOGRAFIA.

BURR, M., 1911. Genera Insectorum, 122, p. 80.

**BRINDLE, A., 1968. The Dermaptera of the Canary Islands. Ark. Zool., 22 (3):
139 - 148.**

MORALES MARTIN, M., 1980. El género Guanchia en las Islas Canarias (Dermaptera, Forficulidae). Santa Cruz de Tenerife. Museo Insular de Ciencias Naturales, Ser. Zoología, Vol. I. 38 pp.

WILSON, E.O., 1961. The nature of the cycle in the Melanesian ant fauna. Am. Nat., 95: 169 - 193.