

EL GENERO *PHTHIRIA* EN LAS ISLAS CANARIAS, CON LA DESCRIPCION DE DOS NUEVAS ESPECIES (*DIPTERA, BOMBYLIIDAE*)

Por
M. Baez
Departamento de Zoología,
Universidad de La Laguna
Tenerife

RESUMEN

Se revisa el género *Phthiria* en las Islas Canarias, describiéndose dos nuevas especies para la Ciencia: *Phthiria freyi* n. sp. y *Phthiria antiqua* n. sp. Por otra parte, el endemismo *Phthiria simonyi* ha resultado ser una especie politípica, describiéndose para la misma tres subespecies insulares: *Ph. simonyi lazaro*i n. ssp., *Ph. simonyi intermedia* n. ssp. y *Ph. simonyi ombriosus* n. ssp.

ABSTRACT

A taxonomic revision of the genus *Phthiria* in the Canary Islands has been undertaken producing two species new for Science, *Phthiria freyi* n. sp. and *Phthiria antiqua* n. sp. respectively. In addition the endemic *Phthiria simonyi* has proved to be polytypic, with three insular subspecies being described: *Ph. simonyi lazaro*i n. ssp., *Ph. simonyi intermedia* n. ssp. and *Ph. simonyi ombriosus* n. ssp.

El género *Phthiria* fue citado por primera vez para Canarias por BECKER (1908) al describir este autor una nueva especie para el archipiélago: *Ph. simonyi*. Los autores posteriores, SANTOS ABREU (1926), FREY (1936, 1958), ENGEL (1937), siguieron citando a esta especie como el Único representante del género en las islas, aunque FREY (1958) ya encontró un ejemplar algo diferente (*Phthiria* sp., 1958, p. 16) en Fuerteventura y al que haremos referencia en páginas posteriores.

No obstante, al estudiar material mas abundante de este género en las islas, se ha podido constatar que el mismo está representado en éstas por tres especies

endémicas, dos de las cuales han resultado ser nuevas para la Ciencia: *Phthiria freyi* n. sp. y *Phthiria antiqua* n. sp., mientras que la especie *Phthiria simonyi* es considerada politípica, presentando una serie de subespecies insulares que serán tratadas más adelante.

Así pues, el género *Phthiria* parece haber sufrido en el archipiélago un proceso de especiación similar al de otros grupos de dípteros (BAEZ, 1982), a pesar de que futuras prospecciones han de llenar los vacíos existentes hasta ahora en lo referente a las poblaciones de las islas de Gran Canaria, Lanzarote y Gome-
ra, de las que se carecen por el momento de datos al respecto.

La distribución actual de las especies reseñadas es la siguiente:

<i>Ph. simonyi</i>	Tenerife, La Palma, Hierro.
<i>Ph. antiqua</i>	Tenerife
<i>Ph. freyi</i>	Fuerteventura

distribución interesante por el hecho de que dos especies afines pero claramente diferentes pueblan una misma isla (Tenerife) mientras que, como es frecuente, las islas orientales poseen su representante propio (suponiendo que las pobla-
ciones de Lanzarote no se diferencien de las de Fuerteventura).

Existen dos razones para suponer que *Phthiria antiqua* n. sp. sea una espe-
cie más arcaica que *Phthiria simonyi*. En primer lugar porque *Ph. antiqua* pue-
bla actualmente las zonas más antiguas de la isla de Tenerife (regiones de Teno
y Anaga) y, por otra parte, porque *Ph. simonyi* parece haberse diferenciado pos-
teriormente al distribuirse por las zonas más recientes de Tenerife y haber al-
canzado asimismo otras islas también jóvenes (Hierro y la Palma) encontrándo-
se actualmente sus poblaciones en un proceso de especiación alopátrica, típico
de regiones insulares.

A continuación son descritas y discutidas cada una de las especies conside-
radas, presentándose en primer lugar una clave diferenciativa de las mismas.

CLAVE DE LAS ESPECIES

Machos

- 1— Tamaño grande (7,5 mm). **A** las bastante oscurecidas; vena R_4
con un apéndice dirigido hacia la base del ala (Fig. 3) ..
Ph. antiqua n. sp.
- Tamaño más pequeño (3-5 mm). Alas no tan oscurecidas; vena R_4 sin
apéndice dirigido hacia la base del ala (figs. 1 y 2)..... 2
- 2— **Ojos** unidos en la frente en una longitud equivalente a la del tubércu-
lo ocelar *Ph. freyi* n. sp.
- Ojos unidos en la frente en una longitud equivalente a tres veces la del
tubérculo ocelar *Ph. simonyi* Beck.

Hembras

- 1—Alas con la vena R, con un apéndice dirigido hacia la base del ala..... *Ph. antigua* n. sp.
Alas con la vena R, sin apéndice hacia la base del ala 3
- 2— Apice del escudete amarillo. Fémures intermedios negros con un anillo amarillo central que se extiende por casi toda su longitud..
Ph. freyi n. sp.
Apice del escudete oscuro. Fémures amarillentos
Ph. simonyi Beck.

Phthiria simonyi Beck.

Phthiria Simonyi Becker, 1908, p. 22; Santos Abreu, 1926, p. 54; Frey, 1936, p. 48; Engel, 1937, p. 149; 1958, p. 16.

Phthiria Calderae Santos Abreu; Santos Abreu, 1926, p. 57, *nom. nud.*

Esta especie fue descrita por BECKER (1908) basándose en material capturado en la isla de La Palma por O. Simony. La descripción de este autor se refiere solamente al sexo masculino, a pesar de disponer de ejemplares de ambos sexos como él mismo indica en su obra. Posteriormente, SANTOS ABREU realiza (1926) una completa redescipción del macho y describe por primera vez la hembra de dicha especie. También ENGEL (1958) en su revisión de los Bombíidos paleárticos realiza la descripción de los dos sexos basándose en los ejemplares estudiados por Becker y depositados en el Museo de Zoología de Berlín. Por último, FREY en sus obras sobre dípteros canarios (1936, 1958) hace referencia a la misma, sin hacer ninguna aportación descriptiva, aunque amplía la distribución de esta especie a Tenerife, ya que hasta entonces sólo se conocía de la isla de La Palma.

Al ser revisado material de *Ph. simonyi* procedente de varias islas, pudo comprobarse que las distintas poblaciones insulares diferían entre sí de forma constante, por lo que dicha especie se presenta como politípica, habiendo considerado a las poblaciones de La Palma como pertenecientes a la subespecie típica, ya que los ejemplares tipo de la especie son de esta isla, mientras que las poblaciones de El Hierro constituyen una nueva subespecie: *Ph. simonyi ombriosus* n. ssp., y las de Tenerife están representadas también por dos nuevas formas: *Ph. simonyi lazaroï* n. ssp. y *Ph. simonyi intermedia* n. ssp.

A continuación se ofrece la descripción detallada de la subespecie típica, así como una corta descripción de las características diferenciativas del resto de las subespecies consideradas.

Phrhiria simonyi simonyi Becker

Macho: Frente negra, espolvoreada con pruinosis gris-plata, con 12-15 pelos cortos y negros. Cara del color de la frente, con pruinosis gris aunque menos manifiesta; epistoma con pelos negros y cortos. Mejillas oscuras. Parte inferior de la cabeza oscura con pelos finos de color blanco.

Antenas negras, primer y segundo anejos con pelos cortos en su extremo, dispuestos en verticilo: tercer artejo con algunos pelos dorsales negros y cortos, en toda su superficie se presenta una pubescencia cortísima de reflejos blancos; en el ápice del artejo y situado dorsalmente se encuentra un apéndice característico, acompañando de una pequeña espina transparente y situada inferiormente (fig. 4). Ojos unidos en la frente en una longitud equivalente a tres veces la longitud del tubérculo ocelar; facetas superiores de mayor tamaño que las inferiores. Palpos delgados, largos y de color oscuro, con cerdas en su superficie, algo más cortos que la longitud de las antenas. Parte posterior de la cabeza de color gris ceniza y con pelos blancos.

Mesonoto grisáceo, con pelos negros dispersos, recamado en su parte media por dos franjas oscuras estrechas, más estrechas anteriormente y que llegan solamente al nivel de los callos postalaros, y en las partes laterales por una más ancha, menos nítidamente marcadas que las anteriores, interrumpidas en la sutura transversal y formada generalmente por **dos** manchas separadas más o menos irregulares. Húmeros marrones con pelos claros. Callos postalaros del mismo color que los húmeros. Escudete del mismo color gris-ceniza que el resto del mesonoto. Pleuras grises anteriormente y oscuras en la parte posterior, con pelos largos y blancos en la mesopleura, estemopleura y metapleura. Coxas oscuras, con pelos blancos. Fémures pardo amarillentos, algo oscurecidos en el primer y último par de patas, en éstas en la mitad apical. Tibias anteriores e intermedias amarillentas, las posteriores **mas** oscuras. Tarsos oscuros. Alas claras, ligeramente oscurecidas en los 2/3 apicales: las venas transversas algo orladas de oscuro, vena R₄ sin apéndice dirigido hacia la base del ala. Balancines amarillos, con la parte superior de la **maza** oscura.

Abdomen oscuro, con pares de manchas amarillas sobre los terguitos, **más** anchas y manifiestas en el segundo terguito. En el borde posterior de los terguitos la coloración amarilla se encuentra enmascarada por pruinosis grisácea. Esternitos de la misma coloración que los terguitos. Genitalia como en la fig. 8. Longitud: 4,5-5, 5 mm.

Hembra: Coloración bastante diferente a la del macho. Frente amarillo, con dos líneas negras bordeando a una central de color gris y que en conjunto forman una franja oscura que llega hasta un poco más allá de la mitad de la frente, en este punto se ensanchan y llegan a contactar con los bordes oculares. Como continuación de esta franja oscura se encuentra una mancha marrón que llega hasta la base de las antenas. Cara de color amarillo claro, con una franja oscura transversal que va desde el borde ocular hasta la base de las antenas. Mejillas y

parte inferior de la cabeza del mismo color amarillo que la cara. Parte posterior de la cabeza gris con una franja postocular amarilla que no alcanza el ángulo externo del ojo.

Mesonoto con los húmeros amarillos, con la sutura transversal también amarilla en sus partes laterales, con el callo postalar amarillento y prolongándose este color hacia adelante en forma de **pequeña** faja lateral que llega hasta el nivel de la inserción de las alas. Escudete con una mancha amarilla en sus ángulos laterales basales. Pleuras negras, con manchas amarillas que afectan a la mitad superior de la mesopleura, mitad superior de la esternopleura. mitad posterior de la pteropleura, tercio superior de la hipopleura y mitad inferior de la metapleura. Coxas completamente amarillas y fémures más claros que en el macho. Alas más claras que en el macho, con las venas transversales no orladas de oscuro.

Abdomen como en el macho, con las franjas amarillas algo más anchas y patentes.

Longitud: 3, 5-5 mm.

Material estudiado: La Palma, Caldera de Taburiente, Mayo-1915, 2dd 5♀♀ (E. Santos Abreu leg.), 27-VII-74, 3♂♂ 8♀♀ (M. Baez leg.).

Phthiria simonyi lazaro n. ssp.

Las poblaciones de esta subespecie se diferencian de las subespecie típica

- ~~por las siguientes~~ características:

Machos: Frente más clara, de color marrón; epistoma con pelos amarillentos; húmero y callos posialares más oscuros y, en general, las franjas oscuras del mesonoto se presentan **más** definidas y patentes. El tamaño corporal es un poco mayor (5-6 mm).

Hembras: El color amarillo de la cabeza **es** más oscuro, la franja postocular es más ancha y empieza desde el tubérculo ocelar; la notopleura es completamente amarilla; la pequeña franja lateral que se prolonga desde el callo postalar hacia adelante es más ancha y manifiesta; las manchas basales del escudete se presentan muchísimo más extendidas. Abdomen con las franjas amarillentas también más extendidas. El tamaño corporal es asimismo ligeramente mayor (4,5-5,5 mm).

Esta especie es dedicada a mi querido amigo Lázaro Sánchez-Pinto por su constante ayuda en las traducciones de bibliografía alemana.

Material estudiado: Tenerife, Las Lagunetas, 18-VII-74, 3dd 6♀♀ (M. Báez leg.); Fuente Joco, 15-VIII-74, 1♂ 1♀ (M. Báez leg.); Monte Realejo Bajo, 3-IV-75, 1♂ (M. Báez leg.); La Esperanza, 4-VII-74, 1♂ (M. Báez leg.); Monte de Vilaflor, 8-VIII-65, 1♂ (J. M. Fernández leg.)

Phthiria simonyi ombriosus n. ssp.

Las poblaciones de esta subespecie se diferencian de la subespecie típica por las siguientes características:

Machos: Coloración general del cuerpo más oscura; frente oscura con la pruinosidad blanca menos manifiesta; húmeros y callos postalares completamente oscuros; escudete oscuro; franjas longitudinales del mesonoto menos visibles abdomen oscuro, con las manchas y franjas amarillas más reducidas. El tamaño corporal es el **más** pequeño de todas las subespecies consideradas (3,5 mm).

Hembra: La coloración cefálica como en la ssp. *simonyi*; mesonoto con la coloración intermedia entre la ssp. *simonyi* y la ssp. *lazaroi*, con las notopleuras apenas amarillentas, las manchas basales del escudete pequeñas, y los callos postalares amarillos oscurecidos; coxas y patas bastante amarillentas. Abdomen con el modelo de franjas amarillentas algo disminuido. El tamaño corporal es pequeño (3-4, 5 mm).

Material estudiado: Hierro, San Lázaro, 27-V-76, id (M. Báez leg.); La Peña, 27-V-76, 4♂♂ (M. leg.); Mocanal, 27-V-76, 1♀ (M. Báez leg.)

Phthiria simonyi intermedia n. ssp.

Las poblaciones de esta subespecie se diferencian de la subespecie típica en las siguientes características:

Hembras (macho desconocido): Coloración parecida a la de la subespecie típica, pero con las franjas mesonotales bien manifiestas y definidas como en *lazaroi*. Coloración de los húmeros, notopleuras, callos postalares y base del escudete como en *ombriosus*. Abdomen con la disposición y versión disminuida de las franjas amarillentas que presenta *ombriosus*. El tamaño es bastante más pequeño que la ssp. *lazaroi* de Tenenfe y parecida a la ssp. *ombriosus* de El Hierro, midiendo las hembras estudiadas de 3-4 mm.

Material estudiado: Tenenfe, Bajamar, 34-80, 1♀ (M. Báez leg.), 8-VI-74 1♀ (M. Báez leg.); Punta del Hidalgo, 1-VII-79, 1♀ (M. Báez leg.), 1-IV-62, 1♀ (J.M. Fernández leg.).

Phthiria antiqua n. sp.

Macho: Frente negra, con ligera pruinosidad blanca y abundantes pelos negros y largos. Cara del color de la frente, con la pruinosidad blanca mucho más manifiesta y con pelos negros concentrados en el borde epistomal. Mejillas y parte inferior de la cabeza negras, con pruinosidad plateada y pelos negros y largos. Antenas negras, primer y segundo artejos con pelos **cortos**, negros y dispuestos en verticilo; tercer artejo con algunos pelos negros cortos en su mitad basal, el

resto de la superficie con una corta pubescencia, en la parte apical dorsal se presenta un apéndice que sobrepasa el agudo ápice ventral, entre ambos apéndices se encuentra una espina trasparente (fig. 6). Ojos unidos en la frente en una extensión equivalente a 2,5-3 veces la longitud del tubérculo ocelar; facetas superiores de mayor tamaño que las inferiores. Palpos delgados y negros, de longitud equivalente a la del tercer artejo antenal. Parte posterior de la cabeza grisácea y con pelos negros.

Tórax negro. Mesonoto negro, con pilosidad del mismo color y con ligera pruinosidad grisácea, estando presentes dos líneas centrales paralelas, más o menos anchas, que van desde su parte anterior hasta el nivel de la inserción de las alas. A ambos lados de las mismas se encuentra una franja más ancha, interrumpida a nivel de la sutura transversal. Escudete con el color y pilosidad como el resto del mesonoto. Pleuras con la pruinosidad menos manifiesta en su mitad postero-ventral. Patas negras, con las tibias antenores e intermedias amarillentas. Alas oscurecidas, con las venas transversas orladas de un colorido más oscuro; vena R₄ con un apéndice en su codo dirigido hacia la base del ala (fig. 3). Balancines morenuzcos, maza negra anteriormente y amarilla en su parte posterior.

Abdomen negro con pelos blanquecinos más o menos largos en toda su superficie. Terguitos con una banda transversal en el borde posterior de cada uno de ellos, con viso amarillento, aunque Sólo bien patente la pruinosidad gris de la misma. Estemitos negros, con la banda pruinososa posterior de los mismos más reducida.

Desgraciadamente, un accidente hizo que la genitalia del único macho desapareciera, siendo imposible por el momento su descripción hasta que la captura en el futuro de mas ejemplares de este sexo permita la misma.

Longitud: 7-5mm.

Hembra: Coloración diferente a la del macho. Frente negra los bordes oculares amarillos. Cara amarilla con una franja transversal negra que va desde el borde ocular hasta la base de las antenas. Mejillas de color amarillo como la cara. Parte posterior de la cabeza gris con una franja postocular amarilla que no alcanza el ángulo externo del ojo.

Mesonoto con los húmeros y callos postalares amarillos; las franjas oscuras que lo recorren son más patentes que en macho. Escudete con una mancha amarilla en sus ángulos laterales basales. Pleuras negras, con manchas amarillos limitadas a la parte supero-posterior de la mesopleura, mitad superior de la esternopleura, tercio inferior de la pteropleura y tercio superior y parte posterior de la hipopleura. Patas negras; coxas negras (en algunos ejemplares marrón-amarillentas); fémures negros, los intermedios algo aclarados superiormente; tibias antenores e intermedias marrón amarillentas. Membrana alar mas clara que el macho, aunque las venas transversas se encuentran orladas de oscuro con la misma intensidad; apéndice situado en el codo de la vena R₄ más largo que en el macho.

Abdomen negro, con las franjas del borde posterior de los terguitos amarillos. Estemitos con sus bordes posteriores también amarillos.
Longitud: 4-6 mm.

Material estudiado. — Holotipo: Tenerife, Teno, 27-IV-80, 1♂ (M. Báez leg.).
Paratipos: Tenerife, Teno, 14-IV-77, 6♀♀ (M. Baez leg.); Igueste de San Andrés, 15-IV-79, 3♀♀ (M. Báez leg.); Barranco La Leña, 11-II-62, 2♀♀, 29-III-53, 1♀ (J. M. Fernández leg.); Barranco Bufadero, 9-III-47, 1♀ (J.M. Fernández leg.); Valleseco, 3-IV-49, 1~ (J.M. Fernández leg.); Santa Cruz 27-III-55, 1~ (J.M. Fernández leg.).

Holotipo y paratipos depositados en la colección M. Baez.

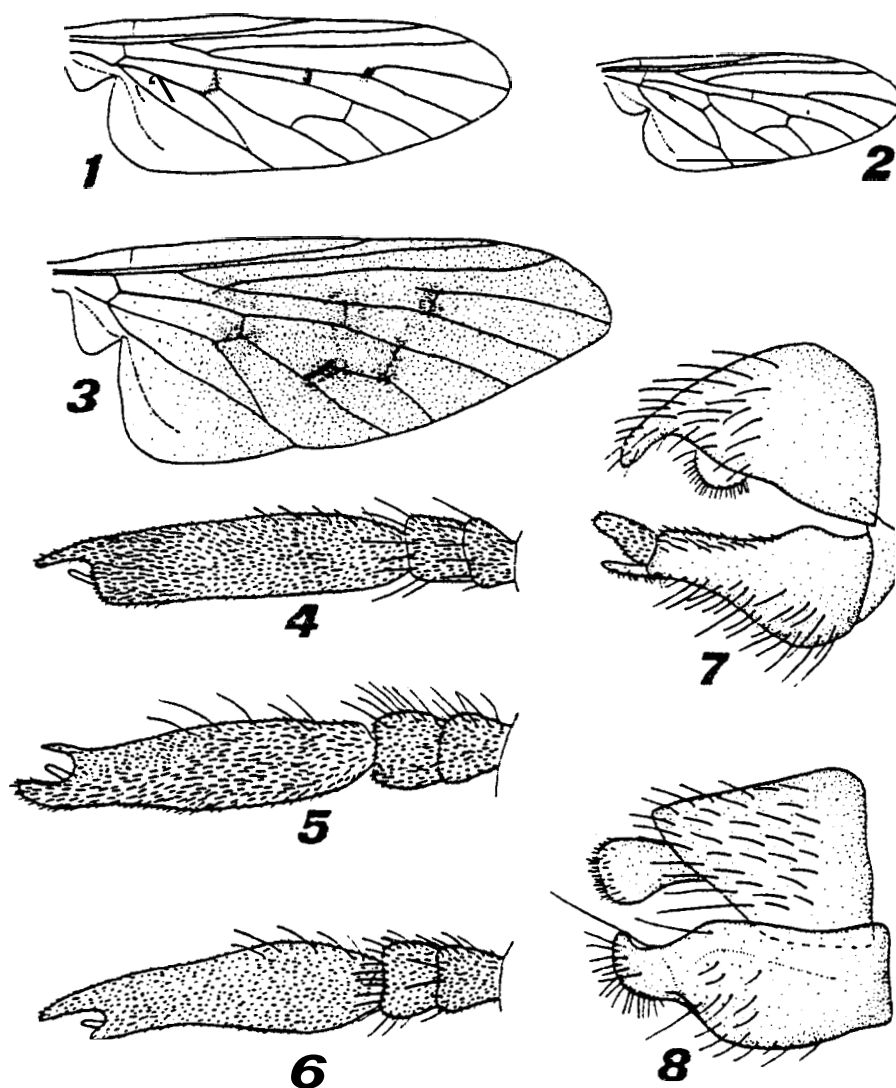


Fig. 1: Ala de *Ph. simonyi*; Fig. 2: Ala de *Ph. freyi* n. sp.; Fig. 3: Ala de *Ph. antiqua* n. sp.; Fig. 4: Antena (♂) de *Ph. simonyi*; Fig. 5: Antena (♂) de *Ph. freyi* n. sp.; Fig. 6: Antena (♂) de *Ph. antiqua* n. sp.; Fig. 7: Vista lateral de la genitalia (♂) de *Ph. freyi* n. sp.; Fig. 8: Vista lateral de la genitalia (♂) de *Ph. simonyi*.

Phthiria freyi n. sp.

FREY (1958) cita de Fuerteventura una hembra de *Phthiria* sp. incluyendo una corta descripción de la misma. Esta descripción corresponde exactamente a la hembra capturada por nosotros de esta nueva especie, por lo que hemos considerado justo dedicarle la misma a dicho autor.

Macho: Frente negra, con una ligera pruinosidad gris, con pelos negros no largos. Cara del color de la frente, con pelos negros más largos que los de ésta y de un tamaño equivalente a la longitud del tercer artejo antenal. Antenas negras, primer y segundo artejos con pelos dorsales; tercer artejo con pelos negros dorsales en su mitad basal y con pubescencia corta en toda su superficie, presentando cerca de su ápice un apéndice dorsal curvado característico, encontrándose al mismo tiempo dicho ápice curvado hacia arriba y, entre ambas proyecciones, existe una pequeña espina transparente (fig. 5). Ojos unidos en la frente en una longitud equivalente a la del tubérculo ocelar, facetas superiores de mayor tamaño que las inferiores. Palpos deigados y largos, de longitud equivalente a la de las antenas, de color negro y con pelos amarillentos y dispersos. Parte posterior de la cabeza negra y con pelos del mismo color.

Tórax negro. Mesonoto con pelos negros, vistos desde atrás con pruinosidad gris y una mancha oscura delante del escudete que se continúa hacia adelante en tres líneas estrechas. Pleuras con una ligera pruinosidad gris, como la presente en frente y cara, con pelos oscuros concentrados en la mesopleura y con algunos pelos dispersos del mismo color en la parte superior de la esternopleura. Patas negras, con pelos finos y negros, más largos en la superficie ventral de los fémures. Alas hialinas, con la vena R_4 sin apéndice dirigido hacia la base del ala. Escamas reducidas, morenuzcas, con su borde negro. Balancines morenuzcos superiormente y blanco-amarillentos en su parte inferior.

Abdomen negro, con pelos cortos moreno-amarillentos en su dorso, más largos en sus partes laterales. Genitalia pequeña, con sus distintas estructuras como en la figura 7.

Longitud 3,5-4 mm.

Hembra: Coloración diferente a la del macho. Cara, mejillas y parte inferior de la cabeza de color amarillo, también una estrecha línea postocular del mismo color.

Mesonoto con los húmeros amarillos y callos postalares amarillentos. Escudete con su ápice amarillo y dos manchas del mismo color situadas en su base. Pleuras casi completamente amarillas, con color negro afectando a la mitad inferior de la mesopleura, parte de la pteropleura y mitad inferior de la esternopleura e hipopleura. Patas negras; coxas anteriores e intermedias amarillas, las posteriores amarillo-negruczas; fémures anteriores amarillos centralmente en su parte ventral, los intermedios amarillentos en su parte central formando un ancho anillo de este color; fémures posteriores solamente algo aclarados en su cara

inferior. Resto de las patas de color negro. Abdomen negro, con una línea amarilla que recorre el borde posterior de los terguitos; ventralmente con el mismo modelo de colorido.

Longitud: 3,5 mm.

Material estudiado. — Holotipo: Fuerteventura. Antigua, 12-II-80, 1d (M. Baez leg.). Paratipos: Fuerteventura. Vallebrón, 21-11-80, 1♂; Villaverde, 21-11-80, 2♂♂ 1♀; Tetir, 21-11-80, 1♂.

Holotipo y paratipos depositados en la colección M. Báez.

AGRADECIMIENTOS

El autor agradece la inestimable ayuda prestada por el Dr. J. Bowden en la revisión de este género.

(Recibido el 3 de marzo de 1983)

BIBLIOGRAFIA

- BAEZ, M., 1982. Dipteros de Canarias IX: *Therevidae*. *Bol. Asoc. esp. Entom.* 6 (1): 79-99.
- BECKER, Th., 1908. Dipteren der Kanarischen Insein. *Mit. zool. Mus. Berlin.* 4 (1): 1-180, 4 pl.
- ENGEL, E.O., 1937. *Bombyliidae*. In E. LINDNER (ed.): *Die Fliegen der Palaearktischen Region*. 69: 619 pp. XV pl. Stuttgart.
- FREY, R., 1936. Die Dipterenfauna der Kanarischen Inseln und ihre Probleme. *Commentat. biol.*, 6 (1): 1-237.
1958. Kanarische *Diptera brachycera p.p.* von Hakan Lindberg gesammelt. *Commentat. biol.*, 17 (3): 1-63.
- SANTOS ABREU, E., 1926. Monografía de los Bombylidos de las Islas Canarias. *Mém. Real Acad. Ciencias y Artes*, Barcelona. 20 (3): 43-107, 1 pi.