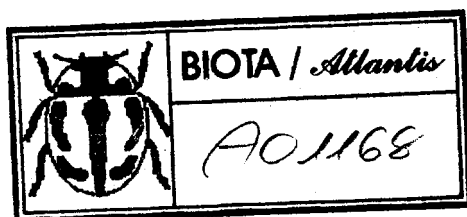


Los tabánidos de las Islas Canarias (Dip. Tabanidae)



M. Baez y M. Portillo

RESUMEN: Se revisan taxonómicamente las especies de *Tabanidae* presentes en Canarias, describiéndose por primera vez el macho de *Atylotus canarius*, al tiempo que se pone al día la distribución de dichas especies en el Archipiélago.

ABSTRACT: A taxonomic revision has been undertaken of the species of *Tabanidae* found in the Canary Islands, the male of *Atylotus canarius* being described for the first time. The distribution of the said species in the Archipiélago has also been brought up to date.

Los tabánidos de Canarias, debido principalmente a su poca abundancia, han sido objeto de escasa atención por parte de los dipterólogos que se han ocupado de la fauna de este Archipiélago. Incluso desde el punto de vista histórico se corrobora esta falta de información, ya que **VIERA y CLAVIJO** (1866) en su "Diccionario de Historia Natural" dice: "por fortuna, no se conoce (el tábano) en nuestras islas". No obstante, **BECKER** (1908: 23) ya hace referencia a los mismos en su gran obra sobre los dípteros del Archipiélago y, aunque no capturo ejemplares de esta familia, afirma haber visto un ejemplar en el Museo de Las Palmas de Gran Canaria que debido a su mal estado de conservación no pudo determinar. Posteriormente, **ENDERLEIN** (1929) describe la especie *Atylotus canarius* (como *Dasystipia canaria*) y **FREY** (1936) dentro de su vasta aportación al conocimiento de los dípteros de Canarias — describe otra especie, *Tabanus fortunatus*, que ha resultado ser sinónima de la especie europea *Tabanus cordiger*. Restando estas dos descripciones de nuevas especies, el resto de las citas han aportado muy poco o nada al conocimiento de estos dípteros en el Archipiélago.

Por esta razón nos decidimos a revisar las especies de esta familia que están presentes en Canarias, ampliando así el conocimiento sobre la distribución de las mismas, describiendo por primera vez el macho de *Atylotus canarius* y clarificando y ordenando todos los datos taxonómicos sobre las mismas. Por otra parte, cada especie va acompañada de una relación de las referencias bibliográficas en la que aparece mencionada para el citado Archipiélago.

El Material estudiado pertenece a las colecciones del Instituto Español de Entomología (I.E.E.) y al Museo Insular de Ciencias Naturales de Santa Cruz de Tenerife (M.I.C.N.).

Atylotus Canarius (Enderlein, 1929)

Enderlein, 1929, p. 149: *Dasystipia canaria*; Frey, 1936, p. 43: *Tabanus*; Krober, 1938, p. 198: *Ochrops*; Frey, 1958, p. 10: *Tabanus*; Leclercq, 1966, p. 32, p. 127; Leclercq et Olsufjev, 1975, p. 30; Moucha, 1976, p. 166.

Macho. Cabeza: grande, más ancha que el tórax y globulosa. Ojos con densa pilosidad pálida, callosidad ocelar deprimida, de color pardo; borde postocular muy estrecho, con pelos pálidos; facetas oculares de dos tamaños, siendo pequeñas en su tercio inferior y en una estrecha franja que bordea externamente al ojo llegando hasta la zona del tubérculo ocelar y grandes en sus dos tercios centrales, existiendo línea de separación neta entre facetas grandes y pequeñas. Triángulo frontal, mejillas y clipeo con pruinosidad gris amarillenta, mejillas con pelos largos y blanquecinos. Antenas pardo-rojizas, siendo el primero y segundo artejos más pálidos, con largos pelos blanquecinos, el tercer artejo es menos amarillo y se oscurece hacia su extremo; el segmento basal del tercer artejo tiene una relación longitud-anchura de 1,6:1 y presenta algunos pelos cortos en su región dorsobasal (fig. 5). Palpos pálidos con largos pelos blanquecinos, su artejo distal es dos veces más largo que ancho y presenta algunos pelos negros cortos y dispersos (fig. 6).

Tórax: de color negro (excepto los lóbulos notopleurales que son pardo amarillentos), recubierto por una tenue capa pruinoso-grisácea que se hace más patente en la parte ventral, presenta también una larga y fina pilosidad blanquecina que se hace muy densa en las pleuras, teniendo además sobre el lóbulo notopleural algunos pelos negros. Patas amarillo-rojizas excepto las cosas que son de igual color que las pleuras, fémures con larga pilosidad blanquecina, tibias con el primer par oscurecido en su extremo distal, teniendo todos pelos negros y blanquecinos, tarsos oscurecidos sobre todo los del primer par que son casi negros. Alas hialinas con venación amarillenta y presentando un apéndice en la vena R_4 (en un ejemplar aparece un apéndice en la vena transversa que une M_2 y M_3). Balancines de color pálido.

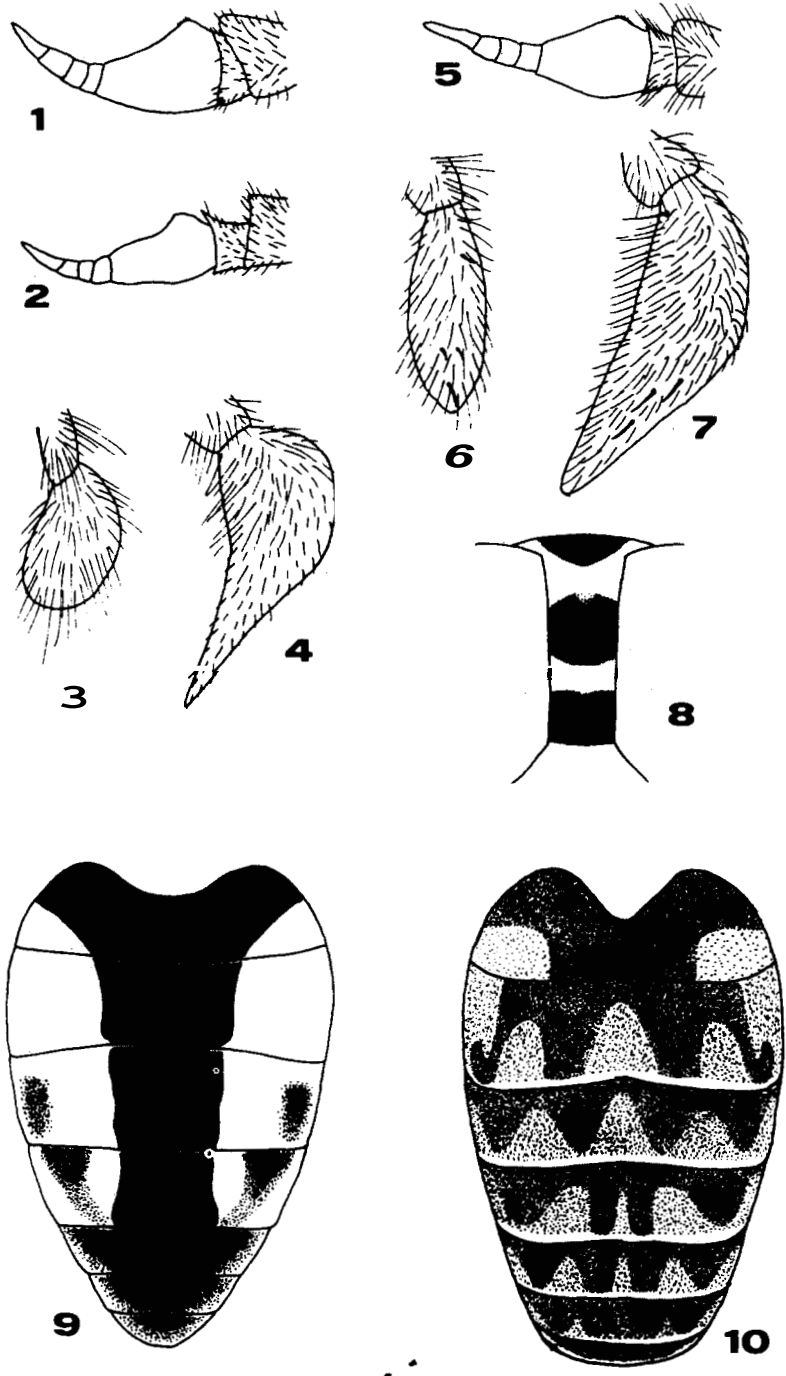
Abdomen (fig. 9): dorsalmente de color negro con dos bandas laterales amarillo-rojizas a lo largo de todos los terguitos, así como una estrecha banda en los bordes posteriores de los terguitos; la banda longitudinal ocupa $1/4$ del primer terguito y $2/3$ del 2º, 3º y 4º terguitos, existiendo sólo una estrecha franja en el resto; los terguitos 3º y 4º presentan algunas manchas negruzcas a sus lados. Por su cara ventral es amarillento rojizo, con una mancha negra central en los dos primeros esternitos, así como en los ángulos anteriores y zona central de los restantes esternitos. Toda la cara ventral está recubierta por una capa pruinoso-grisácea con largos pelos blanquecinos. Dorsalmente el abdomen tiene pelos blancos y negros, siendo más abundante el negro en las zonas de color negro y el blanco sobre las zonas claras y, visto desde atrás, presenta un recubrimiento general pruinoso-grisáceo.

Hembra. Semejante al macho. Cabeza: ojos con una banda que va desde la base de la frente hasta el ángulo superior externo del ojo y recubierto por una densa capa pilosa de color blanquecino. Frente más bien estrecha, con un índice longitud-anchura de 3:1 y recubierta por una pruinosidad gris-blanquecina, así como por pelos pálidos en toda su superficie y por pelos negros sólo en la parte superior; el margen postocular presenta cortos pelos pálidos. No presenta callos en la frente. Palpos de color pálido y recubierto de pelos blanquecinos y algunos negros más cortos en su último segmento, la relación longitud-anchura es de 2,5:1 (fig. 7).

Abdomen: pardo oscuro (fig. 10) excepto los tercios laterales del primer y segundo terguito, así como los bordes laterales de los restantes y el borde posterior de todos ellos que presenta una coloración pardo-amarillenta. Visto desde la parte posterior presenta un recubrimiento pruinoso gris-pfateado. La pilosidad es blanquecina en los bordes laterales y posteriores en la zona central y centro lateral de todos los terguitos menos el primero, y está distribuida de forma homogénea; el resto del tegumento está recubierto de pelos negros.

Longitud: 12-15 mm.

Distribución geográfica: Islas Canarias.



Tabanus (T. jordiger).- Fig. 1: antena ♀ ; Fig. 2: antena ♂ ; Fig. 3: palpo ♂ ; Fig. 4: palpo ♀ ; Fig. 8: frente ♀ .
Atylotus (A. canarius).- Fig. 5: antena ♂ ; Fig. 6: palpo ♂ ; Fig. 7: palpo ♀ ; Fig. 9: abdomen ♂ ; Fig. 10: abdomen ♀ .

Material estudiado: *Tenerife: El Médano (Bco. de Los Balos) 27-VIII-1933 1♂, 3-IX-1933 1♂, 16-VIII-1929 1♀ (A. Cabrera leg.) (I.E.E.); El Médano 5-IV-1970 id (J.M. Fernández leg.) (M.I.C.N.).

*La Graciosa: IX-1976 1♀ (J.J. Bacallado leg.) (M.I.C.N.).

Fuerteventura: cita de Enderlein (1929).

Tabanus cordiger Meigen, 1820

Lecherqet Olsufjev, 1975, p. 31, *Tabanus fortunatus* Frey, 1936, p. 43-44; Lecercq et Olsufjev, 1975, p. 31.

Macho. Cabeza: ojos anchos y lampiños, con una zona de facetas más pequeñas que el resto y que cubre su cuarto inferior y se continúa por su margen posterior aunque aquí es más delgada. Cara y mejillas de color gris-plata, con larga pilosidad blanca. Parafacialia con una banda oscura situada a cada lado de las antenas. Antenas negras, con los dos segmentos basales con pelos cortos y negros, tercer artejo algo pardo-rojizo en la base y con una relación longitud-anchura de 2,1:1,3 (fig. 2). Palpos blancos, con pilosidad larga y blanca y con el último segmento redondeado y con algunos pelos negros dispersos (fig. 3).

Tórax: negro con ligera pubescencia gris en las pleuras. Mesonoto con pilosidad fina y larga, con pelos de color negro y amarillos entremezclados. Notopleura pardo-amarillenta. Coxas con pruinosisidad gris como las pleuras y con largos pelos blancos. Fémures de color negro de base pero con pruinosisidad grisácea cubriéndolos, los anteriores sin dicha pruinosisidad en su cara anterior. Tibias pardo-amarillentas excepto en la mitad apical de las anteriores y en los ápices de las intermedias y posteriores, donde son negras. Tarsos negros, los intermedios y posteriores algo pardos. Alas transparentes, sin apéndice en la R⁴. Balancines negros con el ápice del capitulo amarillento.

Abdomen: negro, con una serie de dos manchas alargadas de color grisáceo en los terguitos 2, 3 y 4, los bordes laterales de estos terguitos se presentan algo pardos; margen posterior de todos los terguitos bordeado por una estrecha franja amarillenta; pilosidad basal negra y corta. Esternitos grisáceos y con pilosidad blanca, excepto el último que es oscuro y con pilosidad negra.

Hembra. Semejante al macho. Cabeza menos globulosa. Frente ancha (fig. 8), con pruinosisidad gris amarillenta, callo medio negro brillante y de forma aproximadamente cuadrangular, callo inferior de forma oval y de color negro-mate. Vértex oscurecido y con pelos negros. Antenas negras, algo diferentes a las del macho (fig. 1), tercer artejo con una relación largo-ancho de 2,2:1,8. Último artejo de los palpos más alargado que en el macho, ancho en la base y puntiagudo en su extremo (fig. 4). Mesonoto más grisáceo que en el macho y con pilosidad más corta.

Abdomen negro, cada terguito con un par de manchas, más o menos ovales, laterales; la mayoría con una mancha triangular central y con los márgenes posteriores de color grisáceo.

Longitud: 13,5-15,5 mm.

Distribución geográfica: Ampliamente repartida en la Región Paleártica, desde Gran Bretaña, Escandinavia y U.R.R.s. (hasta los Urales) por el norte a Europa Meridional (España, Italia, Balcanes, etc.); así como en el norte de África (Marruecos) y en Próximo y Medio Oriente (Turquía, Irán y norte de China).

Material estudiado: Tenerife: El Médano, 3-IX-1910 1♀, 2-IX-1926 1♀, 8-VIII-1929 1♀, 12-VIII-1929 1♀, 17-VIII-1929 1♀, 29-VII-1930 1♀, 31-VII-1930 1♀, 9-IX-1931 1♀ (A. Cabrera leg.) (I.E.E.). Un ejemplar ♀ sin localidad y sin fecha, con la siguiente observación: "En un barranco a orillas del mar, posado en piedras próximas a excrementos de burro" (A. Cabrera leg.) (I.E.E.). San

* = nueva cita para la isla señalada

Andrés. 25-III-1957 1 ♂ (es larva: larva capturada el 4-XI-1956 y adulto aclosionado el 25-III-1957) (J.M. Fernández leg.) (M.I.C.N.).

* Fuerteventura: Barranco Ajuí 1 ♂, 8-V-1974 (M. Baez leg.); Bco. Los Molinos, 16-III-1977; 1 (M. Baez leg.); Toto 3-III-1979, 1 ♂ (M. Morales leg.) (M.I.C.N.).

NOTA:

Los nueve ejemplares hembras capturados por A. Cabrera y depositados en el Instituto Español de Entomología presentan algunas diferencias de coloración con respecto a los capturados más recientemente en las islas o si son comparados con ejemplares de la Península Ibérica. Estas diferencias —debidas probablemente a deficiencias en la conservación de este material (que estuvo varios años sin cuidado antes de ser adquirido por el I.E.E.)— afectan al callo inferior que presenta coloración parda, el abdomen, que se muestra más oscuro y a la pilosidad postocular que está también más oscurecida.

AGRADECIMIENTOS

Nuestro agradecimiento al Dr. Salvador V. Peris por el préstamo del material depositado en el Instituto Español de Entomología y al Dr. Marcel Leclercq por su valiosa ayuda y comentarios acerca de este artículo.

BIBLIOGRAFIA

BECKER, Th., 1908. Dipteren der Kanarischen Inseln. *Mitt. Zool. Mus. Berlin*, 4: 1-180.

ENDERLEIN, 1929. Entomologica Canaria I: *Tabanidae*. *Zool. Anz.* 1: 149-150.

FREY, R., 1936. Die Dipterenfauna der Kanarischen Inseln und Ihre Probleme. *Comm. Biol.*, 6 (1): 1-234.

FREY, R., 1958. Kanarische *Diptera Brachycera* p.p. von Hakan Lindberg gesammelt. *Comm. Biol.*, 17 (4): 1-63.

KRÖBER, 1938. *Acta Int. Mus. Zool. Univ. Athen.*, 2: 81, 198.

LECLERCQ, M., 1966. Révision Systématique et Biogéographique des *Tabanidae* (Diptera) paléarctiques. Vol II: *Tabaninae*. *Institut Royal Scienc. Nat. Belgique*, 2^e série, 80: 1-237.

LECLERCQ, M. et OLSUFJEV, N.G., 1975. Catalogue des *Tabanidae* (Diptera) Palearctiques. *Bull. Ann. Soc. r. belge, Ent.*, 111: 25-36.

MOUCHA, J., 1976. Horseflies (*Diptera: Tabanidae*) of the World. Synoptic Catalogue. *Acta entomologica Musei Nationalis Pragae*, Supplementum 7: 1-319.

VIERA y CLAVIJO, J., 1866. *Diccionario de Historia Natural de las Islas Canarias o Índice Alfabético Descriptivo de sus tres reinos Animal, Vegetal y Mineral*. (Reedición de 1942). Santa Cruz de Tenerife, 344 pp.

Fecha de recepción: 28 de septiembre de 1980

Marcos Baez
Departamento de Zoología
Facultad de Biología
Universidad de La Laguna
La Laguna (Tenerife)

Manuel Portillo
Departamento de Zoología
Facultad de Biología
Universidad de Salamanca
Salamanca

* = nueva cita para la isla señalada