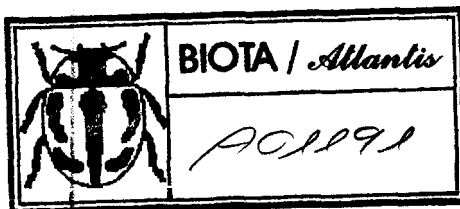


Dipteros de Canarias. 1: Calliphoridae



por
M. BAEZ Y E. SANTOS-PINTO

RESUMEN

Se estudian las especies de Calliphoridae (Diptera) presentes en las Islas Canarias, dándose descripciones detalladas de las mismas acompañadas de comentarios biológicos. Se tratan los caracteres generales de dicha familia y se confeccionan claves de las tribus y géneros representados.

Dibujos de las características generales y de las genitalias de cada especie ilustran el trabajo.

ABSTRACT

Diptera of the Canary Islands 1: Calliphoridae

The species of Calliphoridae (Diptera) present in the Canary Islands are studied, giving detailed descriptions of each as well as biological comments. The general characters of this family are treated, and keys to the tribes and genera represented are prepared.

The general characteristics and the genital organs of each species are presented in illustrations.

INTRODUCCION

Los Calliphónidos son las moscas azules y verdes tan conocidas de todos y que en ocasiones invaden nuestras viviendas atraídas, quizás, por el mal estado de conservación de algunos alimentos, entre ellos, principalmente, la carne. Los adultos son florícolas, coprófagos o necrófagos, y sus larvas se alimentan de materias animales o vegetales muertas, en descomposición, si bien algunas especies son parásitas y otras pueden causar miasis. Aunque estas moscas, en su estado adulto, pueden ser

nocivas para el hombre como transmisoras de microorganismos patógenos —que adquiere en el medio donde se desarrollan— hay que destacar, sin embargo, su papel positivo, como es el de contribuir en su fase larvaria a la desaparición de cadáveres, evitando así las posibles infecciones que llevaría consigo la descomposición de los mismos y su permanencia en el terreno en estado de putrefacción.

CARACTERISTICAS

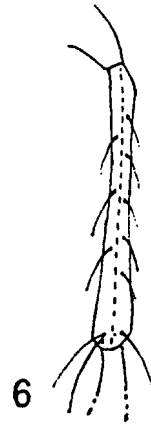
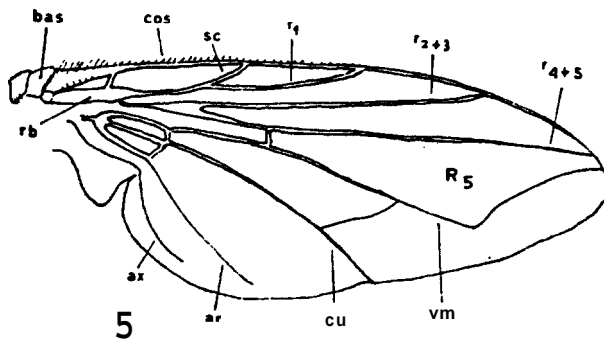
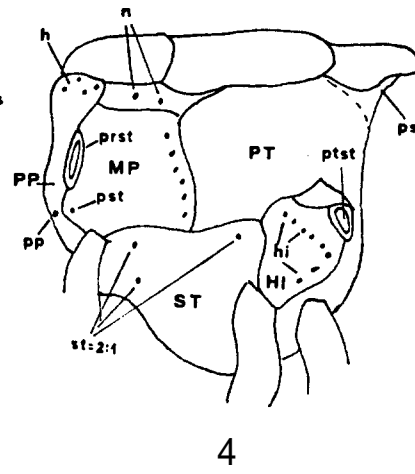
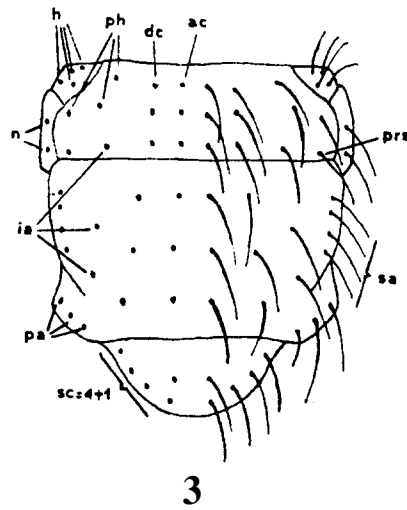
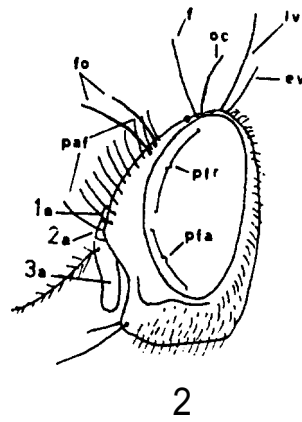
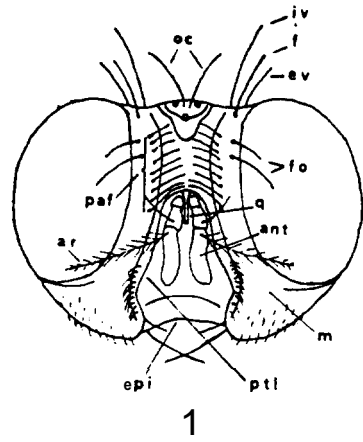
Los Calliphoridae, como los Tachinidae, poseen la sutura del ptilino bien desarrollada (Lám. 1 fig. 1), una estría longitudinal en el segundo artejo antenal, y una línea de cerdas hipopleurales (Lám. I, fig. 4); diferenciándose, sin embargo, de éstos, por la ausencia de un postescudete sobresaliente y por la presencia de una arista antenal fuertemente ciliada.

MORFOLOGIA DEL IMAGO

Cabeza con grandes ojos, que en los machos se encuentran más reunidos en la frente, provista de cerdas sensoriales de gran importancia taxonómica.

Tórax en su parte dorsal formado por el mesonoto y el escudete o escutelo, y en sus partes laterales por las pleuras; provisto de fuertes cerdas sensoriales, cuyo número frecuentemente es específico y cuya quetotaxia se abrevia mediante una fórmula que, en el caso del ejemplo de la Lám. I, fig. 3, es la siguiente: $ac = 3 + 3$, $dc = 3 + 3$, $ia = 1 + 2$, $ph = 3$, $h = 4$, $n = 2$, $sa = 4$, $pa = 3$, $sc = 4 + 1$, $st = 2 : 1$. Las cerdas torácicas se presentan en número variable, en algunos casos abundantes, como en Calliphorini, en otros escasas, como en Rhiniini. Alas grandes, fuertes, hialinas, ligeramente oscurecidas; nervio costal fuertemente espinoso o ciliado; nervio mediano encorvado hacia arriba; celda R 5 abierta o cerrada y peciolada (Lám. 4, figs. e, f). Base del ala con los escleritos articuladores bien desarrollados, de los cuales destacaremos la basicosta (Lám. I, fig. 5), cuyo color es de fundamental importancia en la taxonomía del grupo. Patas fuertes, con cerdas, uñas y lóbulos adhesivos, bastante desarrollados. En el texto, la distribución de las cerdas de las patas es dada por las siguientes abreviaturas, que corresponden a la posición que ocupan:

d =	cerdas dorsales	v =	cerdas ventrales
ad =	» anterodorsales	av =	» antero-ventrales
pd =	» postero-dorsales	pv =	» postero-ventrales



Lám. 1

EXPLICACION DE LA LAMINA 1

Figs. 1 y 2

oc = cerdas ocelares	q = quilla
iv = » internas	ant = antena
ev = » externas	ar = arista antenal
f = » frontales	m = mejilla
fo = » orbitales	epi = epistoma
paf = » parafrontales y parafaciales	ptl = ptilino
pfr = parafrontalia	1a = primer artejo antenal
pf a = parafacialia	2s = segundo artejo antenal
	3a = tercer artejo antenal

Figs 3 y 4

ac = cerdas acrosticalas	prst = proestigma
dc = » dorsocentrales	ptst = postestigma
ph = » posthumerales	ps = postescudete
h = » humerales	PT = pteropleura y estructuras anexas
n = » notopleurales	PP = propleura
ia = » intraalares	MP = mesopleura
pa = » postalares	ST = esternopleura
prs = » presuturales	HI = hipopleura
sc = » escutelares	
sa = » supraalares	
hi = » hipopleurales	
st = » esternopleurales	
pp = » propleurales	
pst = » subestigmales	

Fig. 5

bas = basicosta	vm = nervio mediano
rb = rama basal	cu = nervio cubital
cos = nervio costal	an = nervio anal
sc = nervio subcostal	ax = nervio axilar
rl = primer nervio radial	R 5 = celda marginal
r 2 + 3 = tercer nervio radial	
r 4 + 5 = quinto nervio radial	

Fig. 6

Tibia con cerdas dorsales

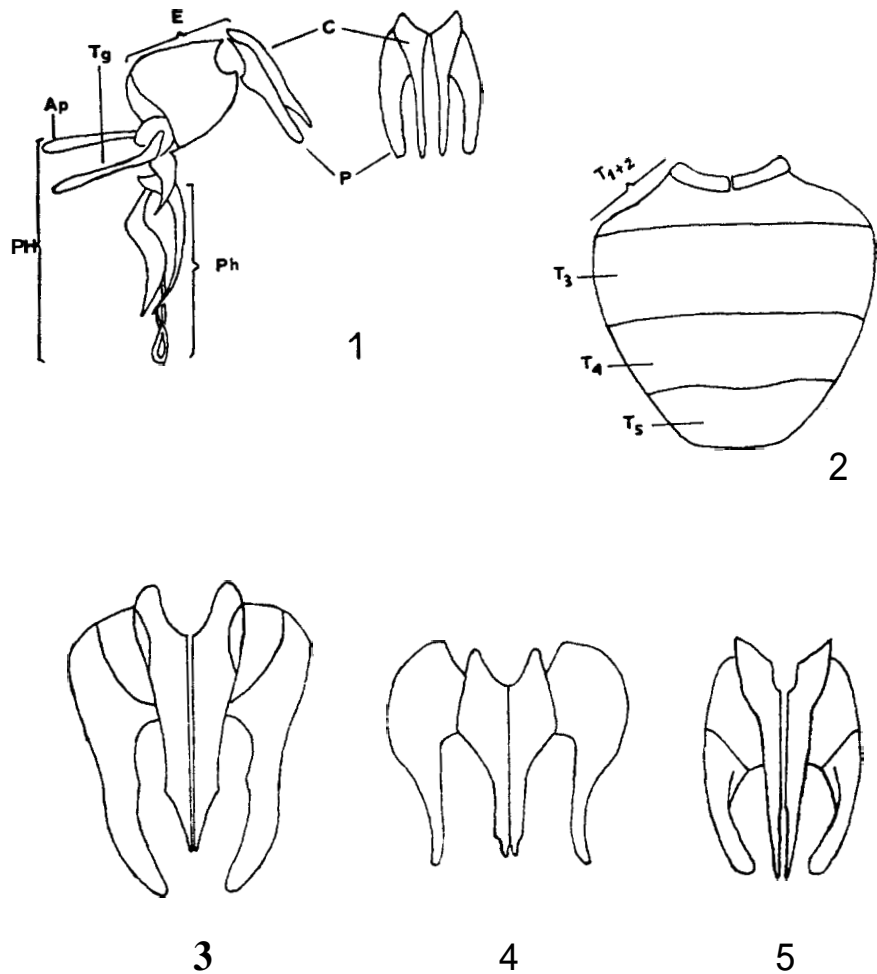
Abdomen formado de dos partes: preabdomen y postabdomen; el primero consiste en segmentos libres y visibles, el segundo esta transformado en órganos genitales. Los Calliphoridae presentan siempre cuatro terguitos preabdominales visibles, ya que el primer terguito es rudimentario y se encuentra soldado al segundo (Lám. II, fig. 2); los esternitos están presentes en número de cinco. El postabdomen es la parte de mayor importancia taxonómica, ya que en él se encuentran los órganos genitales: hipopigio en el macho y oviscapto en la hembra. El hipopigio es insustituible para la determinación de las especies, aunque su estructura es algo complicada; su segmento terminal, el «epandrium» posee cuatro prolongaciones digitales: los «cerci» y los «paralobi» (Lám. II, fig. 1). El conjunto de epandrium, sus prolongaciones y el «phalosoma», constituye el hipopigio. Para la determinación de las especies presentes en las Islas Canarias, es suficiente la estructura de los cerci y paralobi, ya que la faunula de estas islas comprende sólo nueve especies.

En la terminología empleada seguimos la obra de ZUMPT, salvo algunas adaptaciones de carácter idiomático.

TECNICA

El estudio del hipopigio se ha llevado a cabo incluyendo los últimos segmentos del abdomen en potasa (KOH: 30%) durante el tiempo necesario para que todas las estructuras queden perfectamente manejables y pueda aislarse el hipopigio del resto de los segmentos. Una vez aislado, se mantiene de nuevo éste en potasa hasta que las distintas partes que lo constituyen queden completamente visibles; el tiempo para esta última operación oscila entre 24 y 48 horas. A continuación se dibujan, mediante la lupa binocular, las estructuras más importantes del hipopigio, sumergiendo éste en glicerina para facilitar la labor gráfica.

Hemos creído conveniente adoptar este sistema con prioridad sobre el clásico, que incluye el hipopigio entre porta- y cubre-objetos, porque de esta última manera la morfología de los elementos genitales - en particular la de los cerci y paralobi— pueden sufrir ciertas modificaciones, dependiendo de la magnitud de la presión que se ejerza entre ambas láminas. En cambio, con nuestro método, el hipopigio conserva su posición natural y no está condicionado por ningún factor externo, ofreciendo, por tanto, mayor seguridad y menor confusión que el sistema clásico.



Lám. 11

Fig. 1. — Hipopigio: C = cerci, P = paralobi, E = epandrium, PH = phalosoma, Tg = tergosternum, Ap = apodema, Ph = phalo.

Fig. 2. — Abdomen: T 1 + 2 = segundo terguito, T 3 = tercer terguito, T 4 = cuarto terguito, T 5 = quinto terguito.

Fig. 3. — Cerci y paralobi de *Pollenia rudis* (Fab.).

Fig. 4. — Cerci y paralobi de *Chrysomyia albiceps* (Wied.).

Fig. 5. — Cerci y paralobi de *Lucilia sericata* (Meig.).

Clave de tribus canarias

- | | |
|--|--------------|
| — Cara prolongada hacia adelante | RHININI |
| — Cara no prolongada hacia adelante | 1 |
| 1 — Rama basal de las alas lampiña | CALLIPHORINI |
| — Rama basal de las alas con finas sedas | CHRYSOMYIINI |

CALLIPHORINI

Clave de géneros canarios

- | | |
|--|--------------------------------|
| — Propleura con vellosidad | 1 |
| — Propleura lampiña. Tórax en la hembra con abundantes pelos dorados | <i>Pollenia</i> Rob. - Desv. |
| 1 — Mesonoto con 3 postsuturales ia | <i>Onesia</i> Rob. - Desv. |
| — Mesonoto con sólo 2 postsuturales ia | 2 |
| 2 — Tórax y abdomen de color verde o azul metálico brillante | <i>Lucilia</i> Rob - Dev. |
| — Tórax de color negro | <i>Calliphora</i> Rob. - Desv. |

Género *Calliphora* Rob.-Desv.

Clave de las especies canarias

- | | |
|---|-------------------------------|
| — Abdomen cobrizo brillante | <i>C. splendens</i> Macq. |
| — Abdomen azul-oscuro, con pniinosidad blanca | 1 |
| 1 — Basicosta amarilla | <i>C. vicina</i> Rob. - Desv. |
| — Basicosta oscura | <i>C. vomitoria</i> (L.) |

Calliphora vicina Rob-Desv.

- *Calliphora vicina* Rob. Desv., 1830, Ess. Myod. p. 435.
- ? = *Calliphora rufibarbis* Macq. in Macquart (1838) p. 115.
- = *Calliphora erythrocephala* Meig. in Becker (1908) p. 112.
- = *Calliphora erythrocephala* Meig. in Frey (1936) p. 89.

Macho: Longitud: 5 - 12 mm. Cara rojiza; mejilla rojiza en su mayor parte excepto en la posterior, donde es negra, poblada de abundantes pelos negros. Parafacialia y parafrontalia negruzcas, con viso amarillento brillante, y con vellosidad fina, negra. Frente en su parte más estrecha de 1/7 a 1/8 del largo de los ojos (Lám. III, fig. 1, a), con su faja central rojizo-oscuro, a veces negra, estrecha posteriormente y ensanchada en su parte anterior. junto a la base de las antenas. Antenas: 1a y 2a rojizo-

oscuros, 3a rojizo en su base y negro en el resto, cuatro veces mayor que el 2a, con pubescencia blanca. Quetotaxia: iv y oc bien desarrolladas, así como paf, que llega a alcanzar el nivel del 2a; ev, f y fo ausentes.

Palpos amarillentos, algo curvos, con cerdas negras.

Tórax azul oscuro, con pruinosidad blanquizca débil. Quetotaxia: ac = 2 + 3, dc = 3 + 3, ia = 1 + 2, h = 4 - 5, ph = 3, prs = 1, n = 2, sa = 4 - 5, sc = 3 - 5 + 1 - 2, st = 2 : 1. Proestigma amarillento, postestigma moreno. Alas algo oscurecidas, principalmente en su base; nervios morenos; basicosta amarilla. Patas negras; tibias anteriores con una serie de ad y una fuerte y larga submediana pv; tibias intermedias con 2 - 4 ad, 3 - 4 pd, generalmente con una larga submediana pv y av; tibias posteriores con una serie de ad, 3 pd y 2 av.

Abdomen azul metálico, con pruinosidad blanquizca y con manchas cambiantes; borde posterior del tercer terguito con cerdas, al igual que el del cuarto, aunque en éste último son muchos más largas y fuertes. Hipopigio en Lám. 111, fig. 2, b.

Hembra. Frente y vértex algo más ancho que el largo del ojo. Mejilla más alta que en el macho, de igual longitud que el ojo. Quetotaxia cefálica como en el macho, presentando además 1 ev, 1 f y 2 fo.

Biología: Los adultos acuden a los excrementos frescos para sorber jugos. Las larvas son principalmente necrófagas.

Distribución: Holoártica, Nueva Zelanda, Australia.

LOCALIDADES

Tenerife: Santa Cruz 3-11-1952 (2♀), 27-11-1955 (1♂), 14-11-1954 (1♀), 15-XII-1963 (1♀); Bco. La Leña 29-III-1953 (1♀); Las Cañadas 19-X-1969 (1♂), 3-VIII-1949 (1♀), 3-IV-1966 (1♂); San Diego 27-XII-1953 (1♀); Icod 26-1-1953 (1♂); Bco. Tahodio 28-11-1954 (1♂); Ortigal 24-III-1958 (2♂♂, 1♀), 8-XII-1956 (1♂) Monte Las Mercedes 10-V-1956 (1♂); Bermeja 19-IV-1952 (1♀) J. M. FERNÁNDEZ leg.; — La Cuesta 1-III-1972 (1♀), 2-X-1972 (12♀♀); Monte Las Mercedes 25-XI-1973 (93♂♂), 3-VII-1973 (1♂, 1♀); El Socorro 1-XII-1973 (2♂♂, 3♀♀); Las Cañadas 2-XI-1973 (1♂, 2♀♀), 22-V-1973 (1♀); Fasnia 17-IX-1972 (1♀), 16-XII-1973 (1♂); Güímar 1-V-1973 (1♀); Los Rodeos 24-III-1973 (2♂♂); Monte de Herjos 27-X-1973 (1♀); Bco. Tahodio 14-IX-1973 (1♂); La Laguna 2-III-1974 (1♀); Monte de Icod 19-1-1974 (1♀); Las Lagunetas 12-V-1973 (1♀); Bajamar 19-III-1974 (2♀); Teno 11-11-1974 (1♂, 1♀), M. BÁEZ leg.

La Palma: 9 ♂♂ y 8 ♀♀ (sin datos) SANTOS - ABREU leg.;—Dehesa 1-11-1934 (8 ♂♂, 4 ♀♀); Santa Cruz 6-I-1934 (1 ♂); 25-11-1940 (1 ♀) SANTOS - RODRÍGUEZ leg.; —Bco. del Río 14-VII-1973 (1 ♀); El Paso 12-VII-1973 (1 ♂) M. BÁEZ leg.

La Gomera: Bco. Majona 7-IV-1974 (1 ♂); Hermigua 7-IV-1974 (1 ♀); Meriga 10-VIII-1974 (1 ♀) M. BÁEZ leg.

Gran Canaria: Bandama 21-IX-1973 (2 ♂♂) M. BÁEZ leg.

Fuerteventura: Betancuria 12-V-1974 (1 ♂, 2 ♀♀) M. BÁEZ leg.

Calliphora vomitoria (L.)

—*Musca vomitoria* L., 1758, Syst. Nat. 10, p. 595.

? = *Calliphora vomitoria* Macq. in Macquart (1838) p. 115.

? = *Calliphora rufibarbis* Macq. in Macquart (1838) p. 115.

= *Calliphora vomitoria* (L.) in Becker (1908) p. 112.

= *Calliphora vomitoria* (L.) in Frey (1936) p. 138.

Macho. Longitud: 10-14 mm. Cara moreno-rojiza; mejilla negra, con abundantes y largos pelos rojizos; epistoma rojizo; fosa antenal oscura. Parafrontalia y parafacialia negras, con tonalidad blanco-amarillenta vistas en ciertas posiciones, pobladas de pelos negros, Frente en su parte más estrecha dos veces más ancha que el ocelo anterior (Lám. III, fig. 2, a). Antenas negras, base del 3a rojiza. Quetotaxia como en *C. vicina*.

Tórax del mismo color y con la misma quetotaxia que en *C. vicina*. Proestigma amarillento, pero no tan brillante como en *vicina*. Basicosta negra. Patas como en *vicina*.

Abdomen azul brillante, con manchas cambiantes y pruinosidad blanca. Hipopigio en lám. III, fig. 2 b.

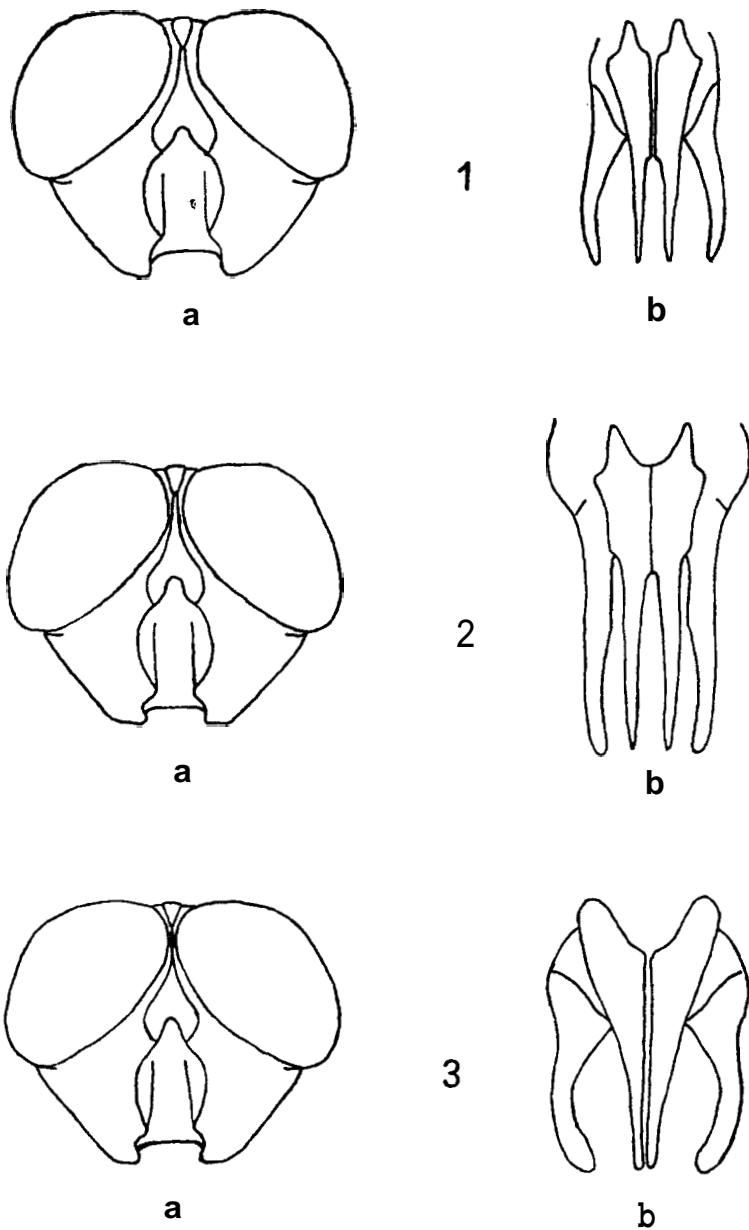
Hembra. Frente negra. Quetotaxia cefálica como en *C. vicina*.

Biología: Comparte el mismo habitat y apetencias que *C. vicina*; ambas especies están citadas por diversos autores como productoras de miasis intestinales y cutáneas.

Distribución: Holoártica.

Tenerife: Mte. Las Mercedes 2-III-1952 (1 ♂); Ortigal 8-XII-1956 (1 ♂, 1 ♀); Las Cañadas 31-III-1957 (1 ♀) J. M. FERNÁNDEZ leg.

La Palma: 9 ♂♂ y 9 ♀♀ (sin datos), VII-1907 (1 ♀) SANTOS-ABREU leg.; —Bco. del Río 1-VIII-1974 (1 ♀) M. BÁEZ leg.



Lám. III

- Fig. 1. — *Calliphora vicina* Rob.-Desy.
 Fig. 2. — *Calliphora vomitoria* (L.).
 Fig. 3. — *Calliphora splendens* Macq.
 a = vista frontal de la cabeza.
 b = cerci y paralobi.

Calliphora splendens Macq.

- *Calliphora splendens* Macq., 1838, in Webb & Berthelot, Hist. nat. Iles Canaries 2, p. 115.
= *Calliphora splendens* in Becker (1908) p. 112.
= *Calliphora splendens* in Séguy (1928) p. 139.
= *Calliphora splendens* in Frey (1936) p. 138.
= *Calliphora splendens* in Zumpt (1956) p. 20.

Macho. Longitud: 9 - 12 mm. Cara, mejilla y fosa antenal, amarillo-rojizas. Antenas del mismo color; 1 a, 2 a y parte superior del 3 a, oscurecidos. Parafacialia negra, con viso amarillento brillante. Frente en su parte más estrecha del ancho del ocelo anterior (Lám. III, fig. 3, a); faja central de color amarillo-rojizo. Quetotaxia como en *C. vicina*.

Tórax azul oscuro, con pniinosidad blanca débil. Quetotaxia como en *vicina*. Estigmas como en *C. vomitoria*. Alas hialinas; nervios negros; basicosta amarilla. Patas negras, cerdas de las tibias como en *vicina* excepto en las tibias intermedias en las que posee 1-3 pd en vez de 3-4.

Abdomen cobrizo brillante, sin pniinosidad blanca; borde posterior del tercer terguito con cerdas igual de fuertes que las del borde del cuarto. Hipopigio en Lám. III, fig. 3, b.

Hembra. Color del cuerpo como el del macho. Frente negra. Quetotaxia cefálica m o en *C. vicina*.

Biología: Desconocida; aunque es lógico pensar que sus larvas se desarrollan en cadáveres, como las de su congéneres, observándose en una ocasión la presencia de varios adultos sobre un ave moribunda —junto con otros exx. de *C. vicina*— para efectuar, posiblemente, la ovoposición.

Ecología: Esta especie es exclusiva de los montes de laurisilva, donde es frecuente encontrarla, durante los meses más cálidos, en cuevas en las que se refugian huyendo de la sequedad ambiental.

Distribución: Islas Canarias. La *C. splendens* citada hasta ahora sólo de Tenerife amplía su distribución con nuestras citas para las islas de La Palma y Gomera.

LOCALIDADES

Tenerife: Mte. Las Mercedes 22-III-1953 (1 ♂); hlte. Aguirre 14-1-1962 (1 ♂, 1 ♀), 25-VII-1962 (1 ♀) J. M. FERNÁNDEZ leg.; —Mte. Las Mercedes 25-XI-1973 (4 ♀♀), 10-V-1974 (1 ♂), 3-VII-1974 (13 ♂♂, 7 ♀♀); Anaga 4-1-1974 (1 ♀), 25-V-1974 (1 ♀) M. BÁEZ leg.

La Palma: 4 ♂♂ y 7 ♀♀ (sin datos) SANTOS-ABREU leg.; — Dehesa 21-1-1934 (1 ♀), 18-11-1934 (2 ♀♀) SANTOS-RODRÍGUEZ leg.; — Pista Pico de la Nieve 16-11-1974 (2 ♂♂, y 1 ♀); Bco. del Río 1-VIII-1974 (3 ♂♂) SANTOS-PINTO leg.; — Bco. del Río 1-VIII-1974 (10 ♂♂, 11 ♀♀) M. BÁEZ leg.

Gomera: El Cedro 10-VIII-1974 (29 ♂♂, 29 ♀♀) M. BÁEZ leg.

Género *Lucilia* Rob.-Desv

Lucilia sericata (Meig.)

—*Musca sericata* Meig., 1826, Syst. Besch., 5, p. 53.

? = *Lucilia caesar* Macq. in Macquart (1838) p. 114.

? = *Lucilia caesarion* Macq. in Macquart (1838) p. 114.

? = *Lucilia pubescens* Macq. in Macquart (1838) p. 114.

= *Lucilia sericata* (Meig.) in Becker (1908) p. 112.

= *Lucilia sericata* (Meig.) in Frey (1936) p. 133.

Macho. Longitud: 5-10 mm. Epistoma rojizo. Cara y parafrontalia con tomentos plateados sobre fondo negro. Parafrontalia con pelos negros, algo largos, que alcanzan el nivel de la última paf. Frente en su parte más estrecha 1/6 de la longitud de los ojos; con su faja central negra o rojizo oscura, ensanchada anteriormente, junto a la base de las antenas. Antenas negras, 3 a tres veces más largo que el 2.º. Quetotaxia: iv presentes y paf bien desarrolladas.

Tórax de color verde o azul, con brillo metálico, Quetotaxia: ac = 2 + 3, dc = 3 + 3, ia = 1 + 2, ph = 3, h = 3 — 4, prs = 1, n = 2, sa = 3, sc = 4 — 5 + 1, st = 2 : 1. Proestigma negro. Alas hialinas; basicostas amarilla; nervio r 5 con 11-12 cerdas en su parte anterior. Patas negras, tibia anterior con una fila de ad y 1 submediana pv; tibia intermedia con 1 ad, 1 av, lpd y 2 pv; tibia posterior con una serie de ad, con 2 pd y 2 av.

Abdomen del color del tórax; borde posterior del tercer terguito sin cerdas medianas. Hipopigio en Lám. 11 fig. 5.

Hembra. Faja de la frente de doble ancho que la parafrontalia. Quetotaxia cafálica: 1 iv, 1 ev, 1 f v 2 fo.

Biología: Larvas necrófagas, coprófagas y excepcionalmente parásitas de otros insectos. Pueden ser también causantes de miasis, principalmente en llagas, aunque parecen producir efectos beneficiosos al eliminar los tejidos necrosados. Se llevó a la práctica, con éxito, su utilización terapéutica en la curación de úlceras crónicas.

Distribución: Cosmopolita.

LOCALIDADES

Tenerife: Santa Cruz 26-IX-1946 (1 ♂), 28-III-1958 (1 ♂, 3 ♀♀), 15-V-1952 (1 ♂), 1-1-1952 (1 ♀), 17-11-1952 (1 ♀), 9-VI-1960 (1 ♂), 3-IV-1960 (1 ♀), 4-III-1952 (1 ♀); Bco. Tahodio 24-X-1954 (1 ♂); Los Rodeos 20-XII-1959 (1 ♂); Retamar 14-IX-1974 (1 ♀); Bajamar 13-V-1956 (1 ♀); Mte. La Esperanza 19-VIII-1963 (1 ♀); Las Cañadas 12-VI-1964 (1 ♀) J. M. FERNÁNDEZ leg.; — La Cuesta 21-VI-1973 (2 ♂♂, 2 ♂♂), 23-VIII-1972 (2 ♂♂), 9-11-1972 (1 ♀), 10-IS-1972 (2 ♀♀), 13-V-1973 (1 ♂); Bajamar 5-VIII-1973 (1 ♂, 1 ♀), 8-XII-1973 (2 ♀♀); Fasnia 20-V-1973 (1 ♂, 1 ♀), 16-XII-1973 (2 ♀♀); V. Tabares 16-X-1972 (1 ♀); Los Rodeos 24-III-1973 (1 ♂); Las Cañadas 1-S-1973 (1 ♀), 2-IX-1973 (1 ♀), 15-VIII-1974 (2 ♂♂); Bco. del Infierno 30-III-1974 (1 ♀) M. BÁEZ leg.

La Palma: 27 ♂♂ y 32 ♀♀ (sin datos) SANTOS-ABREU leg.; — Santa Cruz 27-XII-1933 (1 ♂); Dehesa I, III, IV-1934 (5 ♂♂, 3 ♀♀); Sta. Cruz 6-1-1934 (2 ♂♂), 7-I-1934 (1 ♀), 9-1-1934 (1 ♀) SANTOS-RODRÍGUEZ leg.; — Bco. del Río 1-VIII-1974 (3 ♂♂) SANTOS-PINTO leg.; — Las Nieves 5-IX-1971 (1 ♂) A. MACHADO leg.; — La Dehesa 13-VII-1973 (1 ♀); El Paso 12-VII-1973 (1 ♂) M. BÁEZ leg.

Gomera: Hermigua 9-IV-1974 (1 ♀), 9-VIII-1974 (5 ♂♂, 1 ♀) M. BÁEZ leg.

Gran Canaria: Maspalomas 22-IX-1973 (1 ♂); Jardín Canario 23-IX-1973 (1 ♀); Puerto Rico 15-IX-1974 (1 ♂); Tafira 13-IX-1974 (1 ♀) M. BÁEZ leg.

Fuerteventura: Pto. del Rosario 6-V-1974 (1 ♀); La Oliva 7-V-1974 (1 ♂); Bco. Esquinzo 7-V-1974 (1 ♀); Tarajalejo 9-V-1974 (2 ♂♂); Playa Blanca 12-V-1974 (1 ♀) hf. BÁEZ leg.

Isla de Lobos: 11-V-1974 (4 ♂♂) M. BÁEZ leg.

Género *Pollenia* Rob.-Desv

Pollenia rudis (Fab)

Musca rudis Fab., 1876, Syst. Ent. 4, p. 314.
= *Pollenia rudis* (Fab.) in Becker (1908) p. 111.
= *Pollenia rudis* (Fab.) in Frey (1936) p. 138.

Macho. Longitud: 5 - 12 inm. Cara y mejilla negra, con ligera pubescencia blanca, pobladas de pelos negros: parte inferior de la mejilla

con pelos amarillos. Parafrontalia y parafacialia del color de la cara. Frente estrecha, faja central negra, ensanchada hacia la base de las antenas. Antenas rojizas, 3 a oscurecido, casi dos veces más largo que el 2 a; arista negra. Quetotaxia: iv finas, como las oc; paf bien desarrollada.

Tórax negro, con ligera pruinosidad blanca en su parte anterior y con finos pelos de color negro. Quetotaxia: ac = 2 + 3, dc = 2 + 3, ia = 1 + 2, ph = 2, h = 2 — 4, prs = 1, n = 2, sa = 3, sc = 3 — 4 + 1, st = 1 : 1. Pro y postestigma amarillentos o marrón claro. Alas oscurecidas en la base y en las celdas anteriores; R 5 generalmente abierta; basicosta amarillenta, algunas veces bastante oscurecida. Patas negras; tibia anterior con una línea de ad y 1-2 pv; tibia intermedia con 1-3 ad, 1-2 pd, 1 av y 2-3 pv; tibia posterior con líneas de ad, pd y av.

Abdomen negro, con manchas cambiantes plateadas. Hipopigio con los cerci agudos y con largos pelos; paralobi redondeados (Lám. 11 fig. 3).

Hembra. Frente bastante ancha; faja central de color inarrón-rojiza a negra, de lados paralelos. Quetotaxia cefálica: iv, ev, 1 f y 2 fo presentes; paf muy desarrollada. Tórax poblado de abundantes pelos de color amarillo dorado.

Biología: Según SEGUY (1941) y ZUMPT (1956), las larvas son parásitos de lombrices de tierra.

Distribución: Paleártica.

LOCALIDAD

Tenerife: Mte. Las Mercedes 2-II-1952 (1 Y), 18-VII-1954 (1 ♀), 10-V-1956 (1 ♀); Anaga 21-VI-1954 (1 ♀); Mte. Aguirre 18-XII-1960 (1 ♀), 4-IV-1969 (1 ♀); Pto. Gniz 21-III-1962 (1 O) J. M. FERNÁNDEZ leg.; — Anaga 17-III-1974 (1 O) A. MACHADO leg.; — La Cuesta 22-X-1972 (1 ♀); Bajamar 8-XII-1973 (1 ♂); Mte Las Mercedes 3-VIII-1974 (1 ♀), 16-VI-1974 (1 ♀); Las Lagunetas 19-V-1973 (1 ♂) M. BÁEZ leg.

La Palma: 20 ♂♂ y 22 ♀♀ (sin datos) SANTOS-ABREU leg.; — Dehesa IV, V, VI-1934 (1 ♂, 3 ♀♀), 29-III-1942 (1 O) SANTOS-RODRÍGUEZ leg.; — Los Tilos 27-VII-1974 (1 ♂, 1 ♀) SANTOS-PINTO leg.; — Bco. del Río 1-VIII-1974 (1 ♀) M. BÁEZ leg.

Gomera: Hermigua 9-IV-1974 (1 ♂) M. BÁEZ leg.

Género *Onesia* Rob.-Desv.

Onesia toxoneura Macq.

- *Onesia toxoneura* Macq., 1838, in Webb & Bertheiot. Hist. nat. Iles Canaries, 2, p. 113.
= *Onesia toxoneura* Macq. in Becker (1908) p. 121.
= *Onesia toxoneura* Macq. in Frey (1936) p. 138.

Esta especie, descrita por Macquart, no ha sido encontrada por autores posteriores y puede considerarse como muy rara o dudosa.

La descripción original de Macquart dice así:

«Hembra. Longitud: 3 líneas. Faz con vello blanco; frente con vello gris y banda negra; antenas negras; tórax negro, un poco azulado, con un ligero vello blancuzco y las líneas negras; abdomen azulado con reflejos formados de vello blanco; iina línea dorsal poco distinguible; patas negras; balancines blancos; alas grises, base un poco parduzca.

Esta especie no difiere de la *O. coerulea* Macq. más que por la nerviación externo-inediana de las alas, que, en lugar de derecha después del codo, es arqueada como las *Sarcophagas*.»

(Traducción)

CHRYSOMYIINI

Género *Chrysomyia* Rob.-Desv.

Chrysomyia albiceps (Wied.)

- *Musca albiceps* Wied., 1819, Zool. Mag. 3, p. 38.
? = *Lucilia albo-fasciata* Macq. in Macquart (1838) p. 114.
= *Pycnosoma albiceps* (Wied.) in Becker (1908) p. 111.
= *Chrysomyia albiceps* (Wied.) in Frey (1936) p. 138.

Macho. Longitud: 7 - 12 mm. Cara amarillenta; mejilla amarillo-rojiza, con pelos blancos. Parafacialia y parafrontalia polvoreadas de blanco plateado, la segunda con largos pelos negros. Frente estrecha; faja central muy fina, lineal, ensanchada en su parte anterior. Antenas negras. Quetotaxia: iv, ev v oc pequeñas; paf presentes sólo anteriormente, junto a la base de las antenas.

Tórax verde o azul metálico; sutura transversal bien patente, bordeada de negro, al igual que la base del escutelo. Quetotaxia: ac = 0 + 1, dc = 2 - 3 + 2 - 3, ia = 0 + 1, ph = 0, h = 3, prs = 1, n = 2, sa = 3, sc = 5 + 1, st = 1 : 1. Propleura con pilosidad fina. Proestigma blanco; postestigma oscuro. Alas hialinas; basicosta negra; rama basal con finos

pelos. Patas negras; tibiae anteriores con una submediana ad y pv, la primera poco visible; tibiae intermedias con una submediana ad, av, **pd**, y 2 pv; tibiae posteriores con una pd, ad y av.

Abdomen del color del tórax, con los bordes posteriores de los terguitos rebordeados de oscuro. Hipopigio muy característico, con los cerci muy juntos y los paralobi ensanchados en su base y delgados en su extremo (Lám. II, fig. 4).

Hembra. Frente ancha, Parafrontalia y mejilla con pruinosis blanca. Mejilla algo más clara que en el macho. Quetotaxia cefálica: iv, ev, oc y f bien desarrolladas; fo ausentes.

Biología: Larvas necrófagas y coprófagas. Los imagos suelen encontrarse generalmente sobre las flores y hojas soleadas, en las plantas próximas al habitat de sus larvas.

Distribución: Africa, Asia, Australia, Región mediterránea.

Tenerife: La Laguna 9-XII-1951 (1 ♀); Santa Cruz 28-VIII-1947 (1 ♂), 15-V-1956 (3 ♂♂, 1 ♀), 24-VIII-1952 (1 ♀), 15-VII-1963 (1 ♀); El Médano 21-VI 1956 (2 ♂♂, 2 ♀); Bco. La Leña 6-IX-1953 (1 ♂), 19-III-1954 (1 ♀); San Andrés 1-1-1967 (1 ♂); Bco. del Infierno 8-VI-1967 (1 ♀); La Esperanza 19-VI-1960 (1 ♂); Bco. Grande 2-XII-1962 (1 ♀); Bco. Tahodio 17-1-1960 (1 ♂); Los Rodeos 1-X-1952 (♀); Geneto 28-IV-1963 (1 ♂); Mte. Las Mesas 24-XI-1957 (1 ♂); Erjos 15-IV-1973 (1 ♂) J. M. FERNÁNDEZ leg.; — La Cuesta 3-III-1972 (1 ♀), 2-X-1972 (1 ♂, 2 ♀♀), 22-VIII-1972 (2 ♂♂, 1 ♀), 13-VI-1973 (1 ♂), 21-X-1973 (3 ♂♂); V. Tabares 16-IX-1973 (1 ♂) M. BÁEZ leg.

La Palma: 7 ♂♂ y 10 ♀♀ (sin datos) SANTOS-ABREU leg.; — Dehesa 22-IV-1934 (1 ♂, 2 ♀♀); Sta Cruz 1-1-1934 (1 ♀), 20-IX-1935 (1 ♂) SANTOS-RODRÍGUEZ leg.; — Bco del Carmen 15-IX-1974 (1 ♂) SANTOS-PINTO leg.; — Bco. del Río 14-VII-1973 (1 ♂) M. BÁEZ leg.; — Puerto Naos 1-V-1973 (1 ♂) A. MACHADO leg.

Gomera: Hermigua 9-IV-1974 (1 ♂) M. BÁEZ leg.

Gran Canaria: Puerto Rico 15-IX-1974 (1 ♂) M. BÁEZ leg.

RHINIINI

Clave de géneros canarios

- Celda R 5 abierta en su ápice (Lám. IV, fig. e) *Stomorhina* Rond.
- Celda R 5 cerrada casi en el extremo de la r 4 + 5
(Lám. IV, fig. f) *Rhinia* Rob. - Desv.

Género *Stomorhina* Rond.

Stomorhina lunata (Fab.)

- *Musca lunata* Fab., 1805, Syst. Ant. p. 292.
- = *Idia fasciata* Macq. in Macquart (1838) p. 134.
- = *Idia lunata* Fab. in Becker (1908) p. 128.
- = *Stomorhina lunata* (Fab.) in Frey (1936) p. 139.
- = *Stomorhina lunata* (Fab.) in Peris (1952) p. 20.

Macho. Longitud: 6-8 mm. Cara, epistonia, fosa antenal, parafrontalia y parafacialia, de color negro. Parte inferior de la mejilla amarilla, poblada de abundantes y largos pelos de este color. Parafacialia con dos puntos blancos junto al borde de los ojos. Franja de la frente de color negro. Quilla ancha, negra, brillante, con una estría longitudinal que la divide en dos. Antenas negras; 3 a algo polvoreado de gris, arista rojiza con cilios largos solamente en su parte superior. Quetotaxia: paf bien desarrollada, iv y oc presentes.

Tórax con el nesonoto verde oscuro brillante, poblado de pelos cortos, negros, recorridos por cuatro anchas fajas longitudinales de color grisáceo. Pleuras del color del nesonoto; alrededor del proestigma y en la parte superior de la mesopleura, de color amarillento, con pelos de este color. Quetotaxia: ac = 0 + 1--2, dc = 0 + 1, ia = 0 + 1, h = 1-3, ph = 1, prs = 1, n = 2, sa = 2, sc = 3 + 0, st = 1 : 1. Mesopleura con 4 cerdas largas en su borde posterior. Alas hialinas. Patas negras; tibias anteriores con 3-5 ad y 2 pv; tibias intermedias con 1 ad, 1 pd, 2 pv y 0-1 av; tibias posteriores con una serie de ad y otra de pd, de las cuales sobresalen como máximo dos cerdas largas; presenta también 2 av.

Abdomen negro, con manchas amarillas o grises; segundo terguito negro, tercero y cuarto con dos manchas laterales; quinto con una faja gris que ocupa casi la totalidad del segmento. Esternitos con idéntica disposición de colores que los terguitos. Hipopigio en Lám. IV, fig. c, d.

Hembra. Frente con la franja negra. Parafrontalia polvoreada de blan-

co y con zonas del color del mesonoto. Parafacialia con **un** punto negro, junto **al** borde de los **ojos**. Quetotaxia cefálica como en el macho, presentando además 1 f,

Biología: Parásita de Ortópteros. Según SEGUY (1950), la hembra deposita los huevos sobre las ootecas de los Ortópteros, y los imagos acompañan, a veces, a éstos en sus migraciones. ZUMPT (1956) la cita también como parásito de termitas.

Es frecuente encontrarla libando en las más diversas flores durante casi todo el año.

Distribución: Europa, Africa, India.

LOCALIDADES

Tenerife: San Andrés 16-III-1951 (1 ♂), 13-III-1955 (1 ♀), 3-V-1958 (1 ♂); Santa Cruz 18-XII-1948 (1 ♂), 3-IV-1960 (1 ♀); Guamasa 1-VIII-1954 (♀♀); Bajamar 9-II-1958 (1 ♂); Valle Guerra 28-V-1967 (1 ♂); Los Rodeos 1-IX-1974 (4 ♂♂) J. M. FERNÁNDEZ leg.; — Bajamar 10-VI-1972 (1 ♀); La Cuesta 2-X-1972 (2 ♂♂, 2 ♀♀), 13-XII-1972 (1 ♀), 24-IX-1974 (1 ♀); V. Tabares 29-10-1973 (1 ♂), 3-V-1974 (2 ♂♂), 23-IV-1973 (1 ♂); Fasnia 17-XII-1972 (1 ♂), 20-V-1973 (1 ♀) El Socorro 1-XII-1973 (1 ♀); La Laguna 30-IV-1972 (1 ♀), 26-IV-1973 (1 ♀); Bajamar 8-XII-1973 (2 ♀) M. BÁEZ leg.

La Palma: 13 ♂♂ y 12 ♀♀ (sin datos) SANTOS-ABREU leg.; — Santa Cruz 31-XII-1933 (1 ♀) Dehesa I, III, IV, V, VI, VII, IX, X-1934 (17 ♂♂, 8 ♀♀), 8-IV-1935 (1 ♂), 29-IX-1935 (1 ♂), 29-IX-1935 (1 ♀) SANTOS-RODRÍGUEZ leg.

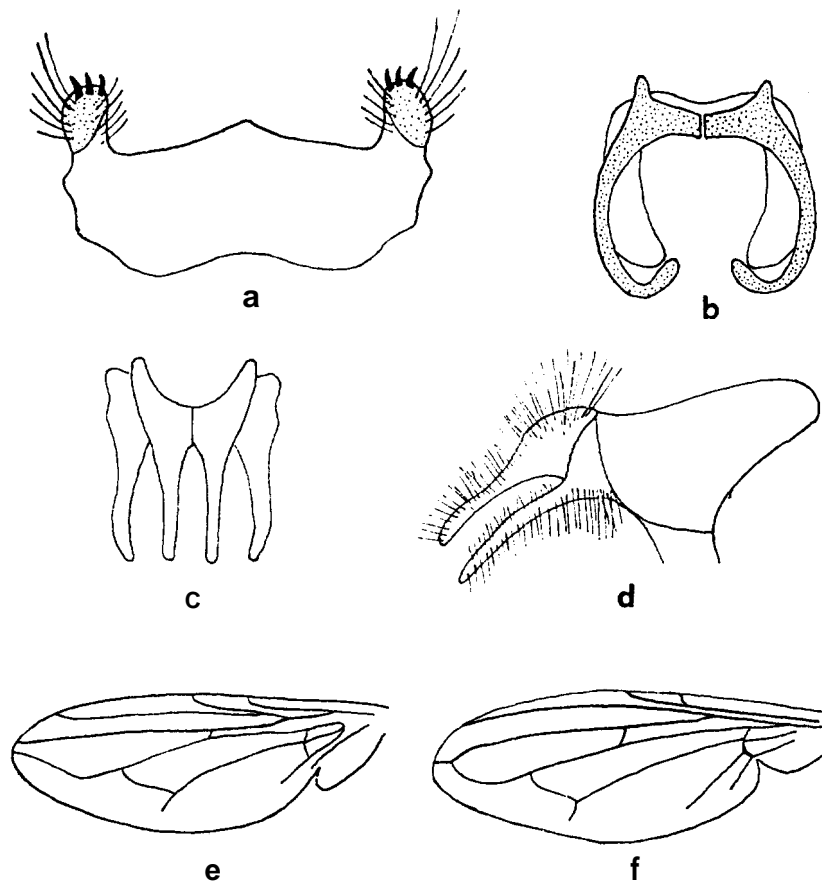
Gran Canaria: Tafira 13-IX-1974 (1 ♂) M. BÁEZ leg.

Género *Rhinia* Rob.-Desv

Rhinia apicalis (Wied.)

- *Idia apicalis* Wied., 1830, *Auss. Zweifl. Ins* 2, p. 354.
- = *Idia apicalis* Wied. in *Macquart* (1838) p. 115.
- = *Rhinia apicalis* (Wied.) in *Becker* (1908) p. 128.
- = *Rhinia apicalis* (Wied.) in *Séguy* (1928) p. 139.
- = *Rhinia apicalis* (Wied.) in *Frey* (1936) p. 139.
- = *Rhinia apicalis* (Wied.) in *Peris* (1952) p. 43.

Macho. Longitud: 6-8 mm. Cara, epistoma, fosa antenal y parafacialia de color negro. Parte inferior de la mejilla, amarilla, poblada de



Lám. IV

Rhinia apicalis (Wied.): a = quinto esternito, b = cerci y paralobi, f = ala.

Stomorhina lunata (Fab.) c = cerci y paraiohi, d = vista lateral del epandrium, e = ala.

pelos del mismo color. Parafacialia con un punto blanco en su parte inferior. Parafrontalia de color gris con puntos negros en la base de las paf. Quilla morena, algo rojiza en sus partes laterales. Antenas amarillentas, 3a negruzco, arista con cilios en su parte superior. Quetotaxia: paf bien desarrollada, iv y oc presentes.

Torác con el mesonoto verde oscuro, poblado de pelos negros implantados sobre pequeños puntos de este mismo color. Quetotaxia: presentes solamente una trasera ac, dc e ia; $h = 2$, $ph = 1$, $prs = 1$, $n = 2$, $sa = 3$, $sc = 3 + 0$, $st = 1 : 1$. Proestigma amarillo; postestigma marrón. Pleuras negras, con una ancha faja amarilla en la parte superior que afecta a la mesopleura y pteropleura; mesopleura con larga pilosidad amarilla. Alas levemente oscurecidas, presentando en su extremo una mancha oscura difuminada. Patas amarillas; fémures posteriores con una mancha central oscura; tibias anteriores con 3—4 ad y 1 pv; tibias intermedias con 2—3 pv, 1 pd y 1 ad; tibias posteriores con una serie de ad y otra de pd. cortas, con 1—2 medianas sobresaliendo; tarsos negruzcos.

Abdomen marrón-amarillento, recorrido por una faja longitudinal central, de color negro, que se ensancha hacia los terguitos posteriores; pilosidad negra, la de los bordes laterales implantada sobre puntos negros; las del borde posterior del segundo terguito algo largas, Hipopigio: quinto esternito con dos protuberancias armadas de 2-3 dientes agudos; cerci bastante arqueada y esclerotizado (Lám. IV, figs a, b).

Hembra. Frente ancha, con su franja de color marrón-oscuro y de lados paralelos. Parafrontalia con pruinosidad blanca, con grandes puntos negros en los que se implantan las paf v abundantes fo. También están presentes iv, ev, oc y f..

Biología: ZUMPT (1956) la cita como parásita de hormigas (*Dorylus*) y de avispas de arena (*Bembex?*, *Ammophila?*). Es frecuente encontrarla sobre las flores, igual que *S. lunata*.

Distribución: Africa, Canarias, India, Palestina, Persia.

LOCALIDADES

Tenerife: Santa Cruz 5-IV-1966 (1 ♂), 2-IX-1956 (3 ♂♂), 28-1-1959 (1 ♀); Bco. La Leña 18-V-1952 (1 ♂), 11-11-1962 (1 ♂); San Andrés 13-I-1961 (1 ♂), 25-XII-1961 (1 ♂, 1 ♀); El Rincón 26-IV-1962 (1 ♂); Bajamar 6-1-1962 (1 d, 1 ?), 2-11-1964 (1 d) Geneto 28-IV-1963 (2 d~?J) M. FERNÁNDEZ leg.; — La Cuesta 29-X-1972 (3 ♂♂), 16-X-1972 (1 ♂), 6-V-1973 (1 ♀); V. Tabares 16-X-1972 (1 ♂) M. BÁEZ leg.

La Palma: 2 ♂♂ v 3 ♀♀ (sin datos) SANTOS-ABREU leg.; — Los Cancajos 28-VII-1934 (2 ♂♂), Dehesa 30-VI-1946 (1 ♂); Santa Cruz 6-VII-1936 (1 ♀) SANTOS-RODRÍGUEZ leg.

Gran Canaria: Maspalomas 2-VI-1936 (1 ♀) J. hí. FERNÁNDEZ leg.; — Puerto Rico 15-IX-1974 (2 ♂♂) M. BAÉZ leg.

DISTRIBUCIÓN ACTUAL DE LOS CALLIPHORIDAE EN EL ARCHIPIELAGO CANARIO

H: Hierro; G: Gomera; P: La Palma; T: Tenerife; C: Gran Canaria; F: Fuerteventura; L: Lanzarote.

	H	G	P	T	C	F	L	Madeira	Azores
<i>C. vicina</i> Rob - Desv.		+	+	+	+	+		+	+
<i>C. vomitoria</i> (L.)			+	+				+	+
<i>C. splendens</i> Macq.		+	+	+					
<i>Chr. albiceps</i> (Wied.)		+	+	+	+			+	+
<i>L. sericata</i> (Meig.)		+	+	+	+	+		+	+
<i>P. rudis</i> (Fab.)		+	+	+	+			+	+
<i>S. lunata</i> (Fab.)		+	+	+	+			+	+
<i>R. apicalis</i> (Wied.)			+	+	+				

AGRADECIMIENTOS

Nuestro agradecimiento más sincero a D. JOSÉ M.^a FERNÁNDEZ, conservador del Museo Insular de Ciencias Naturales, Santa Cruz de Tenerife, por su ayuda y por el material consultado; y a D. JORGE BONNET por su ayuda en las traducciones.

(Recibido el 4 de Enero de 1975)

Departamento de Zoología
Universidad de La Laguna
Tenerife - Islas Canarias

BIBLIOGRAFIA

BECKER, TH., 1908. Dipteren der Kanarischen Inseln. — *Mit. zool. Mus. Berlin* 4 (1): 1—180, 4 pl.

EMDEM F. I., VAN, 1954. Handbooks for the identification of British insects. Diptera Cyclorrhapha, Calyptrata (I) Section (a). Tachinidae and Calliphoridae. 111 pp. R. Ent. Soc. London.

- FERNÁNDEZ, J. M., 1933. Moscas productoras de miasis. — *Acta Méd. Tfe.*, 11 (1) : 30—42.
- FREY, R., 1936. Die Dipterenfauna der Kanarischen Inseln und Ihre Probleme. — *Comment. Biol.*, 6 (1) : 1—237 10 pl.
1958. Kanarischen Diptera brachycera p. p. von Hankan Lindberg gesammelt. — *Comment. Biol.*, 17 (4) : 1—63.
- MACQUART, J., 1838. Dipteres. In: Webb & Betherlot, Histoire naturelle des Iles Canaries, 2 (2) : 114—121. Béthune. Paris.
- PERIS, S. V., 1952. La Subfamilia Rhiniinae (Dipt. Calliphoridae). — *An. Est. Exp. Aula Dei*, 3 (1) : 1—224.
- SEGUY, E., 1928. Etudes sur les Mouches Parasites 1: Conopides, Oestrides et Calliphorines de l'Europe occidentale. — *Enc. Ent.*, Série A IX. Lechevalier. Paris.
1941. Etudes sur les Mouches Parasites II. Calliphorides. *Enc. Ent.*, Série A XXI. Lechevalier. Paris.
1950. La Biologie des Dipteres. *Enc. Ent.*, Série A XXVI. Lechevalier. Paris.
- ZUMPT, F., 1956. Calliphorinae. In E. Lindner: Die Fliegen der paläarktischen Region. Teil 64 i.