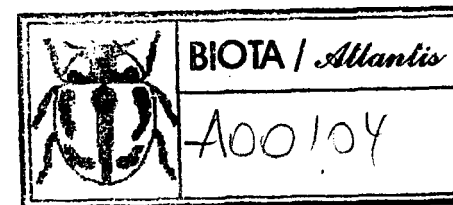


VIERAEA	26 (1997)	107-112	Santa Cruz de Tenerife. mayo 1998	ISSN 0210-94SX
---------	-----------	---------	-----------------------------------	----------------



Los *Mezium* Curtis de las islas Canarias (Coleoptera, Ptinidae)

X. BELLÉS¹ y R. GARCÍA²

¹Centro de Investigación y Desarrollo (CSIC).
Jordi Girona 18, 08034 Barcelona.

²C/San Miguel 9, 38700 Santa Cruz de la Palma.

BELLÉS X. & R. GARCÍA (1998). The *Mezium* Curtis from the Canary Islands (Coleoptera, Ptinidae). *VIERAEA* 26 (1997): 107-112

AUSTMCT: Data available on the species of *Mezium* Curtis in the Canary Islands are summarized. Three species have been recorded: *M. sulcatum* (Fabricius), known from La Palma and Tenerife, *M. americanum* (Laporte de Castelnau), distributed over all the islands of the archipelago, and *M. horridum* Harald Lindberg, which is endemic from Lanzarote, Fuerteventura and La Palma. The male of *M. horridum* is reported for the first time and the description of the aedeagus is provided.

Key words: Mezium, Coleoptera, Ptinidae, Canary Islands.

RESUMEN: Se resumen los datos disponibles sobre los *Mezium* Curtis de las islas Canarias. Han sido registradas tres especies: *M. sulcatum* (Fabricius), conocida de La Palma y de Tenerife, *M. americanum* (Laporte de Castelnau), distribuida por todas las islas del archipiélago, y *M. horridum* Harald Lindberg, que es endémica de Lanzarote, Fuerteventura y La Palma. Se reporta por vez primera el macho de *M. horridum* y se describe el edeago.

Palabras clave: *Mezium*, Coleoptera, Ptinidae, Islas Canarias.

INTRODUCCIÓN

Contrariamente a otros géneros de Ptinidae (véase, por ejemplo, Bellés, 1996, y bibliografía incluida en ese artículo), el género *Mezium* Curtis no ha recibido recientemente ningún trabajo de revisión relativo al archipiélago canario. Ello quizá se deba a la existencia de una monografía de Gibbinae relativamente moderna (Bellés, 1985) que cubre todas las especies de *Mezium*, incluyendo datos de la fauna canaria, aunque recogidos de forma sintética. Sin embargo, en la mencionada monografía no pudo resolverse

satisfactoriamente la caracterización de la especie *Mezium horridum* Harald Lindberg, endémica de las islas Canarias, dado que no se conocía el macho. El hecho de haber hallado recientemente ejemplares machos de dicha especie nos ha permitido ahora llenar la laguna mencionada, y ha propiciado la elaboración del presente trabajo de conjunto; donde se tratan todas las especies de *Mezium* de las islas Canarias.

RELACIÓN DE ESPECIES

Mezium americanum (Laporte de Castelnau, 1840)

- Gibbium* sulcicolle Sturm. Brullé, 1838: 60.
Gibbium sulcicolle Sturm. Hartwig, 1857: 140.
Mezium sulcatum Fabricius. Wollastoni, 1862: 204.
Mezium sulcatum Fabricius. Wollaston, 1864: 240.
Mezium sulcatum Fabricius. Wollaston, 1865: 214.
Mezium americanum Cast. Uyttenboogaart, 1930: 230.
Mezium americanum Cast. Uyttenboogaart, 1935: 9.
Mezium americanum Cast. Uyttenboogaart, 1937: 88.
Mezium americanum (Laporte). Bellés, 1985: 53.
Mezium americanum Cast. García & Campos, 1987: 285.
Mezium americanum Cast. Martín & Oromí, 1990: 309.
Mezium americanum Cast. Martín, 1991: 96.
Mezium americanum Cast. García & Peña, 1995: 10.
Mezium americanum (Laporte). Bellés, 1996: 223.

M. americanum se caracteriza por tener el pronoto poco transverso y con los lados redondeados (Fig. 1), el collar de pubescencia de la base del élitro usualmente dividido en dos porciones (Fig. 2) y por el cdeago, con el lóbulo medio subcilíndrico y de notable calibre (Fig. 7).

Su distribución es casi cosmopolita. Se conocen abundantes citas de las regiones neártica, neotropical y australiana, de Europa occidental y norte de África, y de las islas Canarias y de Santa Elena (Bellés, 1985).

En el archipiélago canario se ha hallado en todas las islas (Bellés, 1996). Como nuevas localidades que amplían el catálogo de distribución insular podemos añadir las siguientes: La Palma.- San Antonio, 15-VI-92, 2 cxx (R. García leg.), Las Lcdas, 10-IV-91, 4 cxx (R. García leg.), Santa Cruz de La Palma, 29-II-83, 4 cxx (R. García leg.) y Las Caletas, 5-III-90, 3 cxx (R. García leg.). Gran Canaria.- Telde, 5-V-87.2 cxx (R. García leg.) y Melciara, 7-III-88, 1 cx (R. García leg.). Fuerteventura.- Tiscamanita, 5-VIII-96, 10 cxx (R. García leg.) y La Oliva, 5-VIII-96. 11 cxx (R. García leg.).

En las islas Canarias generalmente se localiza en cotas inferiores a los 650 metros cii el norte y noroeste, y 300 metros en el sur. Se ha observado en diferentes hábitats, como la laurisilva (aunque siempre en los bordes, claros y pistas), el cardonal-tabaibal, zonas de cultivos (tanto de secano como de regadío), barrancos, bocas de tubos volcánicos, zonas xéricas del sur de las islas y, en contadas ocasiones, en ambientes muy antropizados (almacenes y bodegas). El ciclo biológico suele desarrollarse en raíces de plantas (gramíneas), también en tallos herbáceos en descomposición y en el estiércol,

siempre en zonas ricas en materia orgánica y algo húmedas. Es una especie que se encuentra activa prácticamente durante todo el año, aunque se captura más frecuentemente durante la primavera y el otoño, generalmente bajo piedras y troncos. Normalmente es atraída por cebos de queso cuando se usan trampas de suelo.

Mezium sulcatum (Fabricius, 1781).

- Ptinus sulcatus* Fabricius, 1781: 73.
Mezium sulcatum (Fabricius). Bellés, 1985: 52.
Mezium sulcatum (Fabricius). Bellés, 1996: 223.

Se trata de una especie fácil de identificar al tener el pronoto muy transverso (Fig. 3), el collar de pubescencia de la base del élitro usualmente dividido en tres porciones (Fig. 4) y el lóbulo medio del cdeago subcilíndrico y de escaso calibre (Fig. 8).

Se distribuye por las regiones paleártica occidental y neotropical, aunque no se conocen muchas citas (Bellés, 1985).

En Canarias se ha registrado de La Palma y Tenerife (Bellés, 1996). Como nueva localidad que amplía el catálogo de distribución insular podemos añadir: La Palma.- Santa Cruz de La Palma, 15-VIII-95, 4 cxx (R. García leg.).

En ambas islas se distribuye por las zonas bajas y medias, siempre en cotas inferiores a los 500 metros, ocupadas hoy en día mayoritariamente por cultivos, tanto de secano como de regadío, y asentamientos humanos. Puede ocupar hábitats similares a *M. americanum*, aunque parece que muestra un carácter más antropófilo. De hecho es poco frecuente en la naturaleza y más abundante en pajares, bodegas y almacenes. Por ejemplo, uno de nosotros (R.G.) lo ha encontrado en un almacén de frutos secos y en pacas de paja dentro de un pajar en Bajamar, Santa Cruz de La Palma (La Palma).

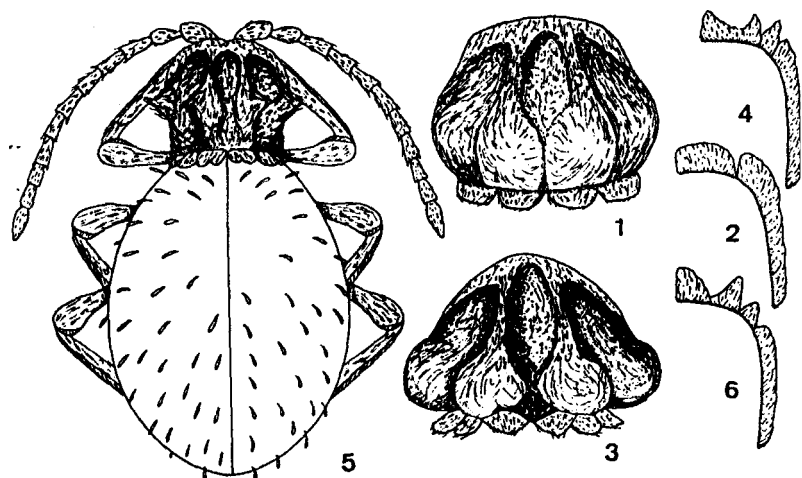
Parece activa entre marzo y diciembre, aunque es mucho más fácil de observar durante los meses primaverales.

Mezium horridum Harald Lindberg, 1951.

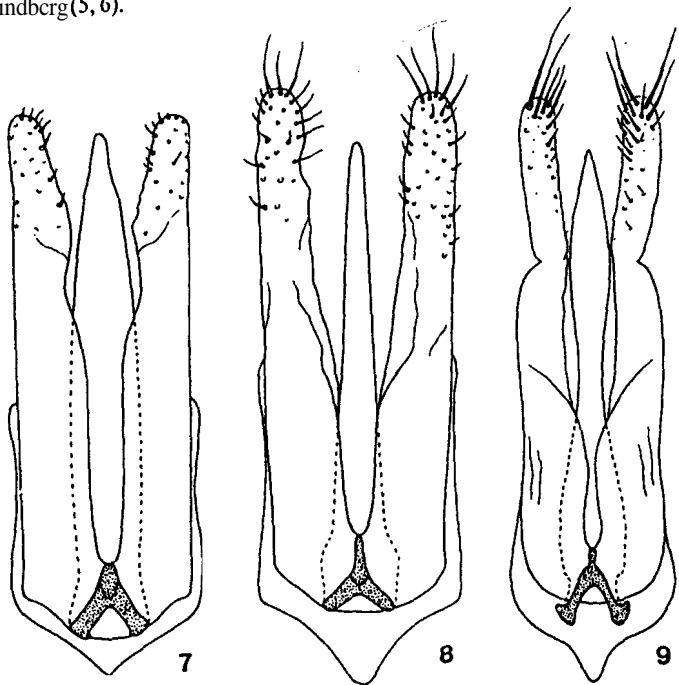
- Mezium horridum* Harald Lindberg, 1951: 8.
Mezium horridum Har. Lindberg. Bellés, 1985: 55.
Mezium horridum Harald Lindberg. Bellés, 1996: 224.

La reciente captura del macho permite completar las descripciones anteriores de esta especie. La morfología externa (Fig. 5) es similar a la de la hembra, que ya había sido figurada anteriormente (Bellés, 1985). Es característica la forma del pronoto (poco transverso y con la pubescencia de los lóbulos laterales formando una especie de cono puntiagudo), la gracilidad de las antenas, el collar de pubescencia de la base del élitro (usualmente dividido en cuatro porciones: Fig. 6) y la presencia de sedas escamosas insertas de manera dispersa sobre los élitros. El segmento genital del macho es prácticamente igual al de *M. americanum* (figurado en Bellés, 1985), pero el cdeago es muy característico, sobre todo por la forma lanceolada del lóbulo medio (Fig. 9). En definitiva, se trata de una buena especie, claramente separada de todos sus congéneres.

Es endémica de las islas Canarias. Harald Lindberg (1951) la describió de Chilgüa, en Fuerteventura, y Bellés (1985) la citó además de Lanzarote, sin datos más precisos de localización. Como nuevas localidades podemos añadir ahora: Fuerteventura.-



Figs. 1-6. Pronoto y collar de pubescencia de la base elitral de *Meziium americanum* (Laporte de Castelnau) (1, 2) y de *M. sulcatum* (Fabricius) (3, 4). Habitus y collar de pubescencia de la base elitral de *M. horridum* Harald Lindberg (5, 6).



Figs. 7-9. Edeago de *Meziium americanum* (Laporte de Castelnau) (7), *M. sulcatum* (Fabricius) (8) y *M. horridum* Harald Lindberg (9).

Tiscamanita, 5-VIII-96, 24 cxx (R. García Icg.). La Palma.- Santa Cruz de La Palma, 10-1-86, 1 cx (R. García Icg.).

Las localidades nuevas que acabamos de mencionar se hallan en cotas inferiores a los 250 metros. La de Tiscamanita, en Fuerteventura, se refiere a 24 ejemplares capturados en el interior de un tubo volcánico con sustrato terroso-arcilloso y con numerosas raíces en el techo, de donde probablemente provinieron los *Meziium*, entre ellos algunos machos. La cita de La Palma se refiere a un ejemplar encontrado en la pared de una casa. Los meses de captura de esta especie coinciden con enero, marzo y agosto.

CLAVE DE IDENTIFICACIÓN

- 1 Antenas gráciles, con los artejos subcilíndricos (Fig. 5). Collar de pubescencia de la base elitral usualmente dividido en cuatro porciones (Fig. 6). Élitros provistos de sedas escamosas poco abundantes y dispersas (Fig. 5). Edeago con el lóbulo medio lanceolado (Fig. 9) *M. horridum* Harald Lindberg
- Antenas robustas, con los artejos 2-8 aplanados. Collar de pubescencia de la base elitral usualmente dividido en menos de cuatro porciones. Disco de los élitros glabro. Edeago con el lóbulo medio subcilíndrico 2
- 2 Pronoto poco transverso, con cuatro protuberancias poco salientes (Fig. 1). Collar de pubescencia de la base elitral usualmente dividido en dos porciones (Fig. 2). Lóbulo medio del edeago de grueso calibre (Fig. 7) .. *M. americanum* (Laporte de Castelnau)
- Pronoto muy transverso, con cuatro protuberancias muy salientes (Fig. 3). Collar de pubescencia de la base elitral usualmente dividido en tres porciones (Fig. 4). Lóbulo medio del edeago de escaso calibre (Fig. 8) *M. sulcatum* (Fabricius)

BIBLIOGRAFÍA

- BELLÉS, X. (1985). Sistemática, filogenia y biogeografía de la subfamilia Gibbiinae (Coleoptera, Ptinidae). *Treb. Mus. Zool. Barcelona* 3: 94pp.
- BELLÉS, X. (1996). Catálogo geográfico de los Ptinidae (Coleoptera) de las islas Canarias. *Vieraea* 25: 213-226.
- BRULLÉ, M. (1838). Insectes.- 54-95 in: Webb, Ph. B. & S. Berthelot, *Histoire Naturelle des îles Canaries*. Tome II (2^e partie) Zoologie.- Uerthunc, 1836-1844, 5 plus.
- FABRICIUS, J.C. (1781). *Species insectorum*. Hamburgi et Kilonii.
- GARCÍA, R. & C. G. CAMPOS (1987). Contribución al estudio de la coleopterofauna del Malpaís de Güimar (Tenerife, Islas Canarias). *Vieraea* 17: 281-288.
- GARCÍA, R. & M. A. PEÑA (1995). Contribución al conocimiento de la fauna coleopterológica en los ecosistemas dunares de Gran Canaria. *Anuar. Est. Atlan.* 41: 17-37.
- HARTUNG, G. (1857). *Das geologische Verhältniss der Inseln Lanzarote und Fuerteventura*.- Zürich, 168 pp. 1 mapa (Insectos pp. 140-142, por Hccr).

- LINDBERG, H. (1951). Beitrag zur Kenntnis der Käferfauna der Kanarischen Inseln. *Comment. Biol. Helsingf.* 10 (1950) 18: 1-20.
- MARTÍN, J.L. (1991). Fauna *invertebrada del Parque Nacional de Timanfaya* .. (Lanzarote, Islas Canarias). Ser. Publ. Caja Gral. de Ahorros de Canarias, Tenerife, 166p.
- MARTÍN J. L. & P. OROMÍ (1990). Fauna invertebrada de las lavas del Parque Nacional de Timanfaya (Lanzarote, Islas Canarias). *Ecología* 4: 297-312.
- UYTTENBOOGAART, D. L. (1930). Contributions to the knowledge of the fauna of the Canary-Islands. Synopsis of the collecting-excursions 1925 and 1927. Coleoptera.- *Tijdschr. Ent.* 73: 211-235.
- UYTTENBOOGAART, D. L. (1935). Report on Canarian coleoptera collected by R. Frey and R. Stora in 1931 for the Museum Zoologicum Universitatis Helsingfors. (Contributions to the Knowledge of the fauna of the Canary Islands. XVI).- *Comment. biol.* 6(2) 1937: 1-17. (Iter entom...nº 2)
- UYTTENBOOGAART, D. L. (1937). Contributions to the knowledge of the Canary islands XIX.- *Tijdschr. Ent.* 80: 75-118.
- WOLLASTON, T. V. (1862). On the Ptinidae of the Canary Islands, *Trans. ent. Soc. Lond.*, 1 (2): 190-214, pl. 8.
- WOLLASTON, T. V. (1864). *Catalogue of the Coleopterous insects of the Canaries in the collection of the British Museum.* Taylor & Francis. London: 648 pp.
- WOLLASTON, T. V. (1865). *Coleoptera Atlántidum. being an enumeration of the Coleopterous insects of the Madeiras, Salvages and Canaries.*- London: Taylor & Francis, 47 + 526 pp, Appendix 140 pp.