

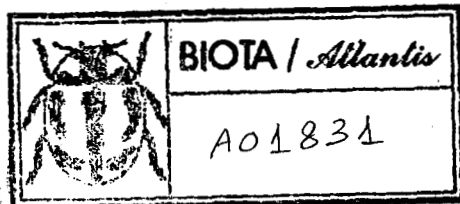
Los Leptopodidos de España (Hemiptera: Heteroptera).

M. Baena

Pintor Zurbarán, I. 4.º L. 14 004 Cordoba (España)

M. A. Vazquez

Cátedra de Entomología. Facultad de Biología.  
Universidad Complutense. 28040 Madrid (España)



RESUMEN :

Se revisan las cuatro especies de Leptopodidae Costa, 1838, citadas de España y Portugal, con Baleares y Canarias: Leptopus hispanus Rambur, 1642, L. marmoratus (Goeze, 1778), Patapius spinosus (Rossi, 1790) y Eriahotus lanosus (Dufour, 1834). Se incluyen claves de identificación, figuras, descripciones, sinonimias, distribución geográfica, material estudiado y citas bibliográficas de las mismas.

SUMMARY:

The four species of Leptopodidae Costa, 1838, cited from Spain and Portugal, including Balearic and Canary Islands, are revised: Leptopus hispanus Rambur, 1842, L. marmoratus (Goeze, 1778), Patapius spinosus (Rossi, 1790) and Eriahotus lanosus (Dufour, 1834). Keys for identification, figures, descriptions, synonymies, geographical distribution, studied material and bibliographic records are given.

Los Leptopódidos constituyen un pequeño grupo de Heterópteroa muy compacto. Sin embargo, su clasificación suprafamiliar y los límites de alguna familia han sido objeto de numerosas controversias (STYS y KERZHNER, 1975 y SCHUH Y POLHEMUS, 1980). En la actualidad está admitido que forman un grupo monofilético con carácter de superfamilia, Leptopodoidea, que junto a la superfamilia Saldoidea conforman el infraorden Leptopodomorpha Popov, 1971 (SCHUH y POLHEMUS, 1980).

La familia Leptopodidae Costa, 1838 comprende, siguiendo a DRAKE y HOBERLANDT, 1950 y SCHUH y POLHEMUS, 1980, 8 géneros y 21 especies (cuadro 1').

| TAXON                        | nº especies | Hábitat                     | Distribución                            |
|------------------------------|-------------|-----------------------------|---|
| <b>Leptosaldinae:</b>        |             |                             |   |
| <u>Leptosalda</u>            | 1           | fósil                       | Méjico                                  |
| <u>Saldolepta</u>            | 1           | termitófilo                 | Ecuador.                                |
| <b>Leptopodinae:</b>         |             |                             |   |
| <u>Eriahotus</u>             | 1           | tierras secas               | Paleártico                              |
| <u>Leptopus</u>              | 5           | tierras secas               | Paleárt. Oriental                       |
| <u>Leotichius</u>            | 2           | cuevas                      | Burma y Malaya                          |
| <u>Martiniola</u>            | 1           | tierras secas               | Madagascar                              |
| <u>patapius</u> (s.s.)       | 2           | tierras secas               | Circunmediterránea<br>anatolio-turónica |
| Sub- <u>Pseudopatapius</u> ? |             | tierras secas               | Angola                                  |
| <u>Valleriola</u>            | 6           | verticales<br>canos al agua | Etiópica Oriental                       |

Cuadro 1. Resumen de Géneros, número de especies, hábitat y distribución de los Leptopodidae

FAMILIA LEPTOPODIDAE Costa, 1838

Insectos con el cuerpo oval, más o menos alargado, de un tamaño de 3 a 6,5 mm. Cabeza triangular; ojos grandes y prominentes, subpunculados: con occlos que suelen situarse en un pedúnculo; rostro corto, no alcanza el nivel del primer par de patas, con tres artejos de los que al menos el primero porta cuatro espinas lateralmente: antenas de cuatro artejos, el primero más grueso que el resto. Cuello patente. Pronoto, más o

menos trapezoidal, dividido o no marcadamente en dos lóbulos, anterior y posterior. Escutelo pequeño, triangular. Primer par de patas, por lo general, con los fémures y las tibias engrosados y con espinas.

Los Leptopódidos se capturan, por lo general, bajo piedras. Hibernan en estado adulto.

En España la familia está representada por tres géneros y cuatro especies.

#### CLAVE PARA LOS GÉNEROS ESPAÑOLES DE LEPTOPODIDAE:

1. Antenas con el primer artejo grueso, los tres restantes filiformes (fg. 1). Primer artejo del rostro con cuatro gruesas espinas laterales, segundo artejo con sedas.....  
..... Erianothus Fieber, 1861
- Antenas con el primero y segundo artejos considerablemente más gruesos que el tercer y el cuarto (fgs. 2 y 3). Primero y segundo artejos del rostro con espinas laterales..... 2
2. Ojos con fuertes espinas..... Patapius Horvath, 1912  
Ojos sin espinas fuertes..... Leptopus Latreille, 1810

De las cuatro especies, dos pertenecen al género Leptopus.

#### CLAVE PARA LAS ESPECIES ESPAÑOLAS DE Leptopus:

1. Borde costal de los hemiélitros sin espinas. Fémures medio y posterior sombreados en su porción distal (fg. 4).....L. hispanus Rambur, 1842
- Borde costal de los hemiélitros con espinas. Fémures medio y posterior con dos anillos oscuros en su extremo (fg. 5).....L. marmoratus (Goeze, 1776)

Leptopus hispanus Rambur, 1842

- = sardous Costa, 1864
- = dufour Signoret, 1865
- = strobilii Carbiglietti, 1860

**Gjos** no espinosos. Rostro con espinas en el primero y segundo artejos. Antenas amarillentas con el cuarto artejo más oscuro. Pronoto negro, con lóbulos anterior y posterior marcados, con escasas espinas y puntuación superficial. Hemiélitros blancos con una manifiesta mancha negra en medio. Patas amarillentas, con el extremo de los fémures medio y posterior oscurecido (fg. 4). Pigóforo y parámetros como en las figuras 6 y 7. Talla de 3,4 a 4,2 cm.

Se trata de una especie holomediterránea que ha sido citada del sur de Francia, España, Canarias, Marruecos, Argelia, Libia, Sicilia, Cerdeña, Italia, Grecia, Chipre, Turquía, Irán, Turquestán y Turmenistán.

#### MATERIAL ESTUDIADO:

CORDORA: Baena 29-VII-1964 M. Baena leg. 2 ♂♂ 7 ♀♀, 6-VIII-1964 M. Baena leg. 1 ♂ 4 ninfas; Luque 3-II-1985 M. Baena leg. 5 ♂♂ 5 ♀♀. MADRID: Alcalá Escalera leg. 1 ♀; Paracuellos de Jarama 17-II-1985 M. Baena leg. 2 ♀♀. TERUEL: Molinicos 13-IX-1938 Col. Inst. Id. VALENCIA: Valencia Col. Inst. 1 ♂; Bétera 16-VI-1943 S. V. Peris leg. 1 ♂. CANARIAS: Tenerife, San Andrés -V-1921 Escalera leg. 1 ♀.

#### CITAS BIBLIOGRÁFICAS:

Alicante: RIBES y SAULEDA, 1979. Cádiz: BOLIVAR y CHICOTE, 1879; RIBES, 1974. Canarias: DRAKE y HOBERLAND, 1950. Gran Canaria, Lindberg, 1953. Granada: DOLLING, 1976. Madrid: BOLIVAR y CHICOTE, 1879. Valencia: BOLIVAR y CHICOTE, 1879; GRODER, 1920.

Leptopus marmoratus (Goeze, 1776).

- = boopis (Geoffroy, 1785)
- = lapidicola Laporte 1817
- = littoralis (Dufour 1833)
- = litoralis (Burmeister, 1835)
- = preyssleri Herrich Schaeffer, 1855
- = bertkaui Verhoeff, 1891

Ojos no espinosos, por lo general presenten setas cortas y gruesas. Rostro con espinas en el primero y segundo artejos. Antenas con el tercero y cuarto artejos más oscuros que el primero y el segundo. Pronoto negro, en ocasiones con una

mancha central, en forma de H, amarillenta al igual que el cuello: lóbulo anterior y posterior pronunciados; con espinas y una marcada puntuación. Hemiélitros con el borde costal con espinas, oscuros con manchas irregularmente dispersas. Patas amarillentas con el extremo de los fémures oscurecidos: los fémures medios y posteriores con dos anillos oscuros (fg. 5). Pigóforo y parámeros como en las figuras 8 y 9. Talla de 3.5 a 4,2 PO.

*L. marmoratus* ha sido citado de Alemania, España, Portugal, Marruecos, Argelia, Cerdeña, Italia, Suiza, Austria, Checoslovaquia, Hungría, Albania, Bulgaria y Rumania.

#### MATERIAL ESTUDIADO:

AVILA: Nayaluonga 3-III-1974 S. Pérez Minocci leg. 1 ♀. GRANADA: Sierra Nevada Col. Inst. 2 ♀♀. CORDOBA: Hornachuelos 6-V-1982 M. Baena leg. 1 ♀. LA CORUÑA: Villa Rutis -VII-1908 Bolívar leg. 1 ♂ 1 ♀. LÉRIDA: Tahull 27-VIII-1984 M. Baena leg. 4 ♂♂ 5 ♀♀. MADRID: Madrid Lauffer leg. 1 ♀; Cercedilla 3-III-1953 W. Steiner leg. 1 ♂, 23-V-1954 E. Ortiz leg. 2 ♂♂ 2 ♀♀; El Escorial -II- Bolívar leg. 1 ♂; Montarco Bolívar leg. 1 ♀, 15-III-1906 Bolívar leg. 1 ♀. MÁLAGA: Antequera 22-XI-1951 Bastazo y Vela legs. 1♂. SALAMANCA: Hegrilla Escribano leg. 1 ♀. SEGOVIA: San Rafael C. Bolívar leg. 1 ♂ 1 ♀. TERUEL: Teruel B. Muñoz leg. 1 ♂ 1 ♀, -X-1928 B. Muñoz leg. 1 ♀, -VIII-1927 S. Muñoz leg. 1 ♀, 12-XII-1929 B. Muñoz leg. 1 ♂, 15-VIII-1934 B. Muñoz leg. 1 ♀, 1-IX-1935 O. Muñoz leg. 1 ♀. VIZCAYA: Bilbao Col. Seebold 1 ♀.

#### CITAS BIBLIOGRÁFICAS:

Alicante: RIBES y SAULEDA, 1979. Barcelona: SANCHEZ, 1920. Cádiz: RIBES, 1974. Madrid: BOLÍVAR y CHICOTE, 1879; BATOR, 1957. Palencia: GÓMEZ-MENOR, 1956. Valencia: MORODER, 1920. Vizcaya: SEEBOLD y SCHRAMM, 1899; SFABRA, 1926a. Portugal: Tras-os-Montes, Vila Real, OLIVEIRA, 1895, SFABRA, 1926a.

*Patapius spinosus* (Rossi, 1790)

\* *echinops* (Dufour, 1833)

Cabeza, pronoto, escutelo y hemielitros con numerosas espinas, Ojos espinosos. Rostro con espinas en el primero y

segundo artejos. Antenas con el primero y segundo artejos considerablemente más anchos que el tercero y el cuarto (fg. 3). Pronoto negro, lóbulos anterior y posterior patentes. Hemiélitros claros con manchas oscuras irregulares. Pigóforo con dos protuberancias laterodorsales en forma de yunque (figs. 10 y 11). Talla de 2,9 a 3,2 mm.

Es una especie holomediterránea que ha sido encontrada en el sur de Francia, España, Portugal, Canarias, Marruecos, Argelia, Túnez, Libia, Sicilia, Cerdeña, Córcega, Italia, Yugoslavia, Grecia, Turquía Chipre, Siria, Egipto, Turmenistán y Turquestán.

#### MATERIAL ESTUDIADO:

ALICANTE: Alicante Dolivar leg. 1 ♀. BALEARES: Mallorca, Porto Pi A. Compte leg. 1 ♂. CADIZ: Algeciras C. Bolívar leg. 1 ♀; La Salud -II-1941 A. Benitez leg. 1 ♀; Puerto de Santa María -III-1927 Benitez leg. 2 ♀♀. CIUDAD REAL: Fuencaliente Col. Inst. 1 ♀; Pozuelo de Calatrava la Fuente leg. 1 ♂. CORDOBA: Córdoba 27-IX-1979 M. Baena leg. 1 ♂; Hornachuelos 4-III-1982 M. Baena leg. 2 ♂♂ 3 ♀♀; Luque 1-XI-1994 M. Baena leg. 4 ♂♂ 4 ♀♀, 3-II-1955 M. Baena leg. 5 ♂♂ 3 ♀♀; Villanueva C. Bolívar leg. 1 ♂ 1 ♀. GRANADA: Sierra Nevada Col. Inst. 1 ♂. HUELVA: Cala C. Bolívar leg. 1 ♀. MADRID: Madrid Exp. Museo 1 ♂, -VI-1909 Exp. Museo 1 ♀; Ciudad Universitaria -XI-1971 L. S. Subías leg. 1 ♀; Alcalá -XII-1991 Col. inst. 2 ♀♀, Escalera leg. 1 ♂ 2 ♀♀; El Escorial -II- Col. Inst. 1 ♀, C. Bolívar leg. 1 ♀; Paracuellos de Jarama 17-11-1965 M. Baena leg. 1 ♂ 1 ♀; Las Rozas 12-XI-1972 R. Outerelo leg. 1 ♂ 1 ♀; Torrejón de Ardoz 2-II-1961 Col. Alcalá 1 ♂; Valdemoro 15-IV-1975 V. Monserrat leg. 1 ♂ 1 ♀. MURCIA: Cartagena Gómez leg. 5 ♂♂ 2 ♀♀. TERUEL: Te-uel -V-1930 B. Muñoz leg. 1 ♀, -IX-1931 G. Muñoz leg. 1 ♂.

#### CITAS BIBLIOGRÁFICAS

Baleares: Mallorca HORVATH, 1911, MORAGUES, 1894. Cádiz: GÓMEZ-MENOR, 1956, RIBES, 1967. Canarias: Gran Canaria, LINDBERG, 1953. Ciudad Real: HORVATH, 1911. Córdoba: LINDBERG, 1921). Granada: WAGNER, 1960. La Coruña: BOLÍVAR y CHICOTE, 1879. Lérida: CODINA, 1914. Madrid: BOLÍVAR y CHICOTE, 1979, FERNANDEZ NAVARRO, 1693, SFABRA, 1926b. Navarra: DUFOUR, 1833. Palencia: GÓMEZ-MENOR, 1956, Sevilla: MEDINA, 1895. Tarragona:

SALVADORI, 1914. Valencia: MORODER, 1920. Zaragoza: ARDID de ACHA, 1903. TORRE BUENO, 1911. Portugal: Algarve, Beitra Litoral, Bragança, Coimbra, Trás-os-Montes, OLIVEIRA, 1896, SEABRA, 1926 a y b, PISARRO, 1951.

Erianotus lanosus (Dufour, 1634)

- = mariae Oshinin, 1831
- = bergi Jakovlev, 1905
- = inumbatus Xiritschenko, 1952

Coloración del cuerpo oscura con una densa pilosidad argénteo. Ocelos situados sobre un tubérculo peduncular estrechado en su base. Primer artejo del rostro con dos pares de espinas lateralmente, segundo artejo con sedas. Antenas amarillentas, primer artejo muy ancho y corto, los tres restantes filiformes (fg. 1). Pronoto trapezoidal y oscuro, el lóbulo anterior, no marcadamente diferenciado, con esculturas. Hemimélitos con manchas claras y puntuaciones igualmente claras. Patas amarillentas, fémures y tibias anteriores con fuertes espinas de color negro. Pigóforo y parámetros como en la figura 12. Talla de 4 a 5 mm. El esquema de la cápsula genital de los machos se ha realizado a partir de un ejemplar de Riskra, Argelia, de Houalhier, 1996.

Esta especie se ha citado del sur de Francia, España, Argelia, Hungría, Bulgaria, Albania, Chipre, Siria, Israel, Rusia, Armenia, Irak y Turquestán.

MATERIAL ESTUDIADO:

MADRID: Montarco C. Bolívar leg. 1 ♀.

CITAS BIBLIOGRÁFICAS:

Madrid: LINDBERG, 1929

Las citas de distribución de especies y las sinonimias de las mismas se han tomado de STICHEL, 1960, de COBBEN, 1969 y de otros autores ya indicados en el texto.

En el material estudiado, la abreviatura Col. Inst. corresponde a la colección del Instituto Español de Entomología, al que agradecemos el habernos permitido estudiar el material allí depositado.

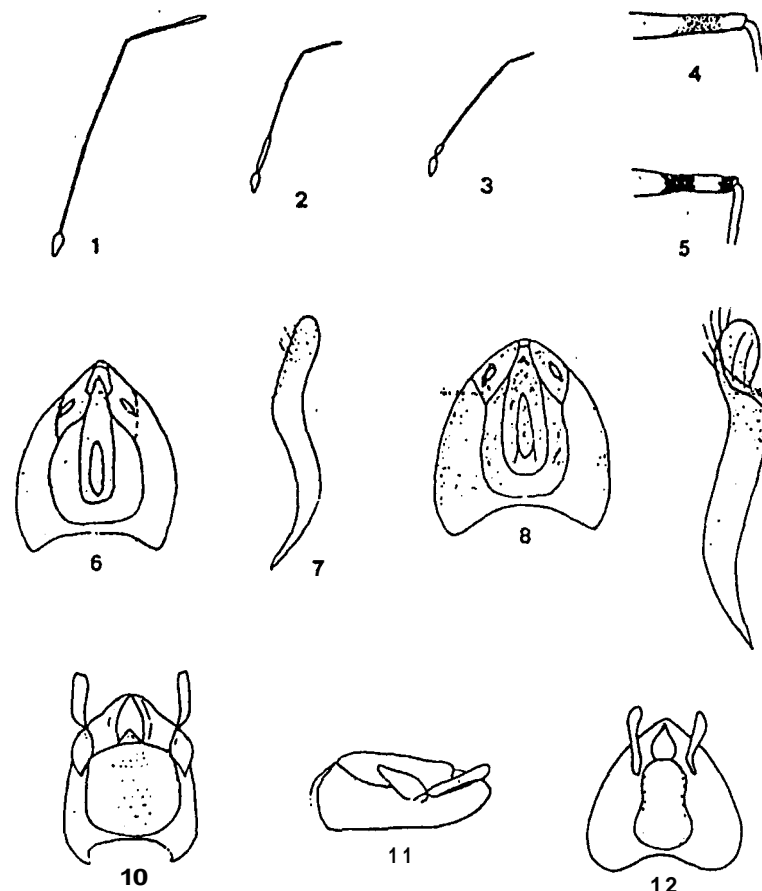


Fig. 1: Antena de E. lanosus. Fig. 2: idem de L. marmoratus. Fig. 3: idem de P. spinosus. Fig. 4: Extremo del fémur de L. hispanus. Fig. 5: idem de L. marmoratus. Fig. 6: Vista dorsal del pigóforo de L. hispanus. Fig. 7: parámetro de L. hispanus. Fig. 8: Vista dorsal del pigóforo de L. marmoratus. Fig. 9: Parámetro de L. marmoratus. Fig. 10: Vista dorsal del pigóforo con parámetros de P. spinosus. Fig. 11: idem, vista lateral. Fig. 12: Vista dorsal del pigóforo con parámetros de E. lanosus.

## BIBLIOGRAFIA

- ARDID de ACHA, M., 1903. Excursión del día 27 de Octubre de 1903. Bol. Soc. aragonesa Cien. Nat., 2: 269-273.
- BATOR, A., 1957. Hemipterologisches aus Spanien. Beitr. Z. Ent., 7(3/4): 297-308.
- BOLIVAR, I. y CHICOTE, C., 1879. Enumeración de los Hemipteros observados en España y Portugal. An. Soc. esp. Hist. Nat., 8: 147-155.
- COEBEN, R. H., 1969. Zur Identität zweier Leptopodoidea aus Zypern (Hemiptera, Heteroptera). Reichenbachia, 12(6): 55-61.
- CODINA, A., 1914. Algunos Hemipteros Heterópteros más de Cataluña. Bol. Soc. aragonesa. Cien. nat., 13: 170-173.
- DOLLING, W. R., 1976. Heteropteran type material of P. Rambur in the British Museum. Fos, 52: 121-132.
- DRAKE, C. J. y HOBERLANE, L., 1950. Check-list and distributional records of Leptopodidae (Hemiptera). Acta Ent. Mus. Nat. Pragae, 26: 1-5.
- DUFOUR, L., 1833. Mémoire sur les genres *Xylocoris*, *Leptopus* et *Velia*. Ann. Soc. ent. Fr. 2: 104-116.
- FERNANDEZ NAVARRO, L., 1895. Excursión a Cercedilla. Act. Soc. esp. Hist. Nat., 22: 117-122.
- GOMEZ-MENOR, J., 1956. Fauna hemipterológica. Consultas. Graellsia, 14: 63-71.
- HORVATH, G., 1911. Révision des Leptopodides. Ann. Mus. Nat. Hung., 9: 358-370.
- LINDBERG, H., 1929. Inventa entomologica itineris Hispanici et Maroccani I. Hemiptera Heteroptera Hydrobiotica. Comm. Biol., 3(4): 1-13.
- 1955. Hemiptera Insularum Canariensium. Comm. Biol., 14(1): 1-304.
- MEDINA, A., 1995. Hemipteros de Andalucía existentes en el Museo de Historia Natural de la Universidad de Sevilla. Act. Soc. esp. Hist. Nat., 24: 67-75.
- MORAGUES, F., 1894. Insectos de Mallorca. An. Soc. esp. Hist. Nat., 24: 67-75.
- MORODER, C., 1920. Introducción al catálogo de los Hemipteros de la región valenciana. Arch. Inst. Gral. Tec. Valencia. Trab. Lab. Hist. Nat., 6: I-18.
- CLIVEIRA, P., 1936. Catalogue des Hémiptères du Portugal (Hétéroptères). Ann. Sc. Nat., 2: 1-180.
- PISARRO, C., 1951. Contribuição para o conhecimento dos Hemipteros do Algarve. Arg. Mus. Bocage, 22: 111-130.
- RIBES, J., 1967. Hemipteros de la zona de Algeciras (Cádiz). Misc. Zool., 2(2): 41-46.
- 1974. Hemipteros de la zona de Algeciras (Cádiz). III. Misc. Zool., 3(4): 11-19.
- RIBES, J. y SAULEDA, M., 1979. Hemipteros de Alicante y zonas adyacentes. Mediterránea, 3: 123-156.
- SALVADOR, M., 1915. Suplemento de la excursión a Arnés. Bol. Soc. aragonesa Cien. Nat., 14: 117-123.
- SANCHEZ, A., 1920. Catálogo dels insectes del museu pertanyents al ordre Hemiptera. Junta Ciénc. Nat. Barcelona, 225-228.

- SCHUH, R. T. y POLHEMUS, J. T., 1980. Analysis of taxonomic congruence among morphological, ecological and biogeographic data sets for the Leptopodomorpha (Hemiptera). Syst. Zool., 29: 1-26.
- SEABRA, A. F. de, 1926 a. Hémiptères Hétéroptères de la province de Trás-os-Montes. Mem. Est. Mus. Zool. Univ. Coimbra, Sér. 1(8): 1-39.
- 1926 b. Revisão dos Hemipteros Heterópteros da fauna paleártica existentes no Museu da Universidade de Coimbra. Mem. Est. Mus. Zool. Univ. Coimbra, Sér. 1(10): 1-234.
- SEEBOLD, T. y SCHRAHM, G., 1899. Datos para el conocimiento de la fauna Hemipterológica de España, Bilbao y alrededores. Act. Soc. esp. Hist. Nat., 28: 133-141.
- STICHEL, W., 1960. Illustrierte Bestimmungstabellen der Wanzen II. Europa (Hemiptera-Heteroptera Europae). 3. Berlin. Hermannsdorf.
- STYS, P. y KERZHNER, I., 1975. The rank and nomenclature of higher taxa in recent Heteroptera. Acta ent. Bohemoslov., 72: 65-79.
- TORRE BUENO, J. R. de la, 1911. Algunos Hemipteros Heterópteros de España. Bol. Soc. aragonesa Cien. Nat., 10: 195-203.
- WACHER, E., Beitrag zur Heteropteren-Fauna der Sierra Nevada. Misc. Zool., 1(3): 61-76.